

Perheen hyvinvointi neuvolatyön haasteena - tuloksia mm. terveyskeskuskyselystä 2007

Tuovi Hakulinen-Viitanen

Tutkimuspäällikkö, dosentti

Neuvolatyön kehittämis- ja tutkimuskeskus



Sisältö

Vanhemmuuden vahvistaminen ja koko perheen tavoittaminen neuvolapalveluissa: suositukset ja toteutuminen

Miten toimintaympäristö mahdollistaa em. tavoitteen saavuttamisen?

Kehittämishaasteita, mm.

Erityistä tukea tarvitsevien lasten ja perheiden tunnistaminen ja tukeminen

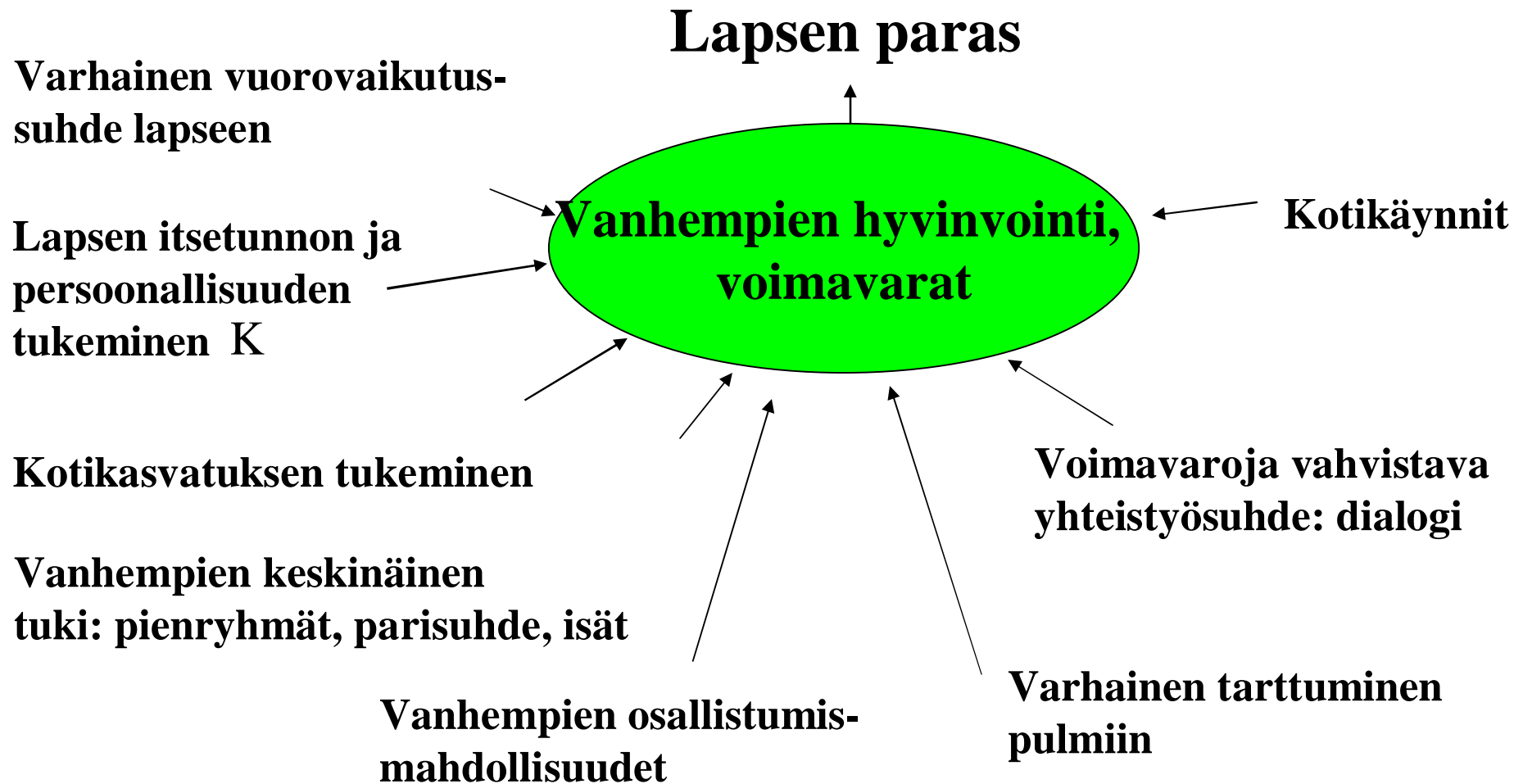
Neuvolatyön vahvuuksia ja mahdollisuuksia perheiden hyvinvoinnin tukemisessa

Universaalit palvelut: vapaaehtoisuus, leimaamattomuus, maksuttomuus, lähipalvelut

Lähes kaikki lasta odottavat ja alle kouluikäistä lasta kasvattavat perheet käyttävät palveluja

- | Äitiysneuvolassa käy vuosittain noin 58 000 (Stakes 2007, Tilastokeskus 2006)
Palveluja käyttämättömiä noin 0.2-0.3 %
- | Lastenneuvolassa käy vuosittain noin 400 000 lasta ja arviolta noin 600 000 vanhempaa
Palveluja käyttämättömiä noin 1 %

Lastenneuvolaopas 2004: Suositus vanhemmuuden vahvistamisesta



STM 2008: Isien ja isyyden tukeminen - selvityksen 2006 tuloksista yleistä

Suunta myönteinen

- | Isien käynnit lisääntyneet 5 vuoden aikana
- | Terveystenhoitajien suhtautuminen myönteinen
- | Realistinen käsitys isien tukemisen nykytilanteesta

Arviot: Hyvin 22 %, tyydyttävästi 75 %, huonosti 3 %

Kouluarvosana: äitiysneuvola ka 8, vaihtelu 5-9

lastenneuvola ka 7, vaihtelu 5-10

- | Aikapulaa ei pidetty keskeisenä ongelmana: 10 % koki ongelmaksi

Lähde: STM 2008. Isien ja isyyden tukeminen äitiys- ja lastenneuvoloissa.

STM 2008: Toimintatavat - isien rohkaiseminen ja kohtaaminen

Isien rohkaiseminen neuvolaan

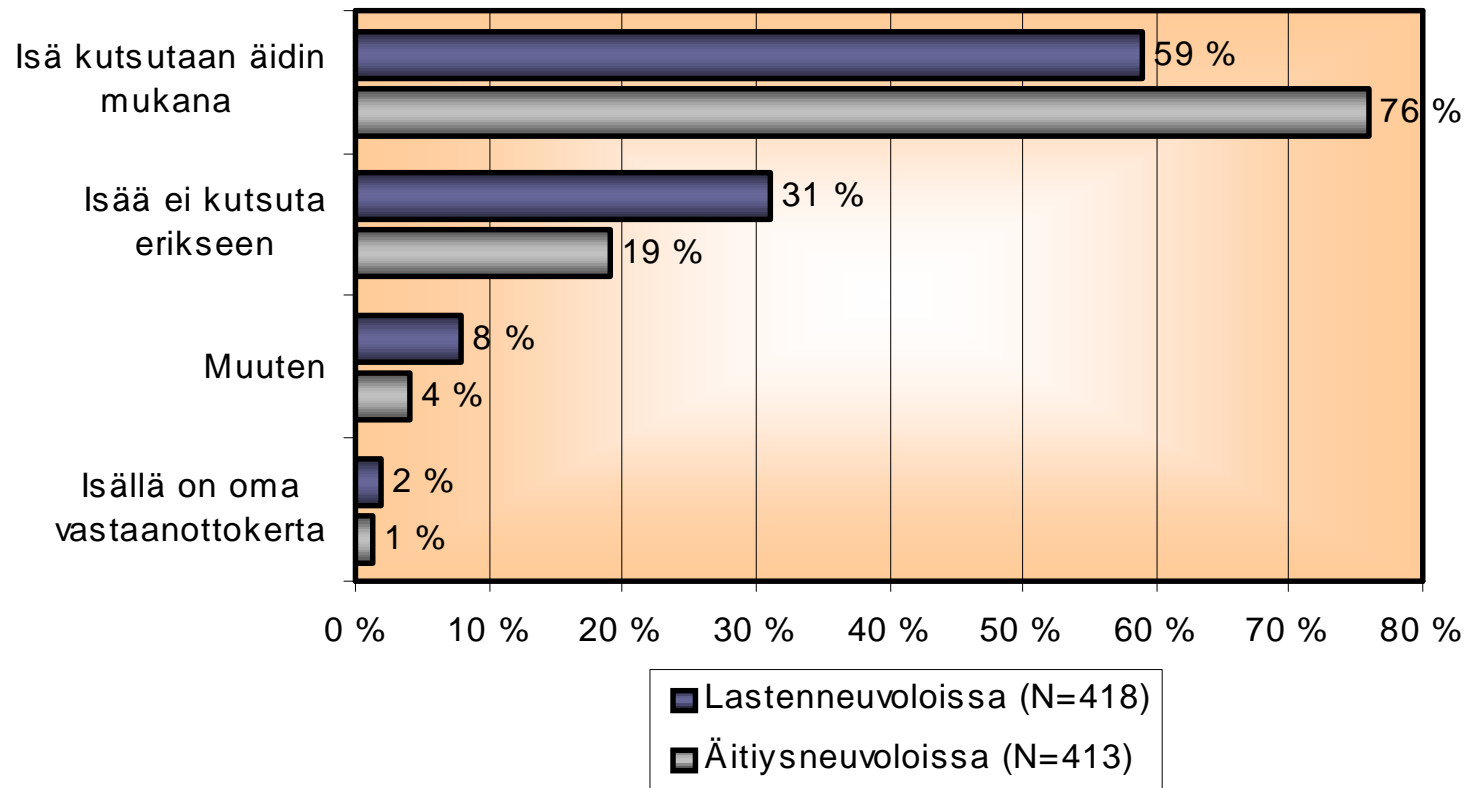
- | Suullinen tieto äidin kautta tavallisin tapa: 84%
- | Isä kutsutaan äidin mukana: äitiysneuvola 76 %, lastenneuvola 59 %

Isien kohtaamisen paikat

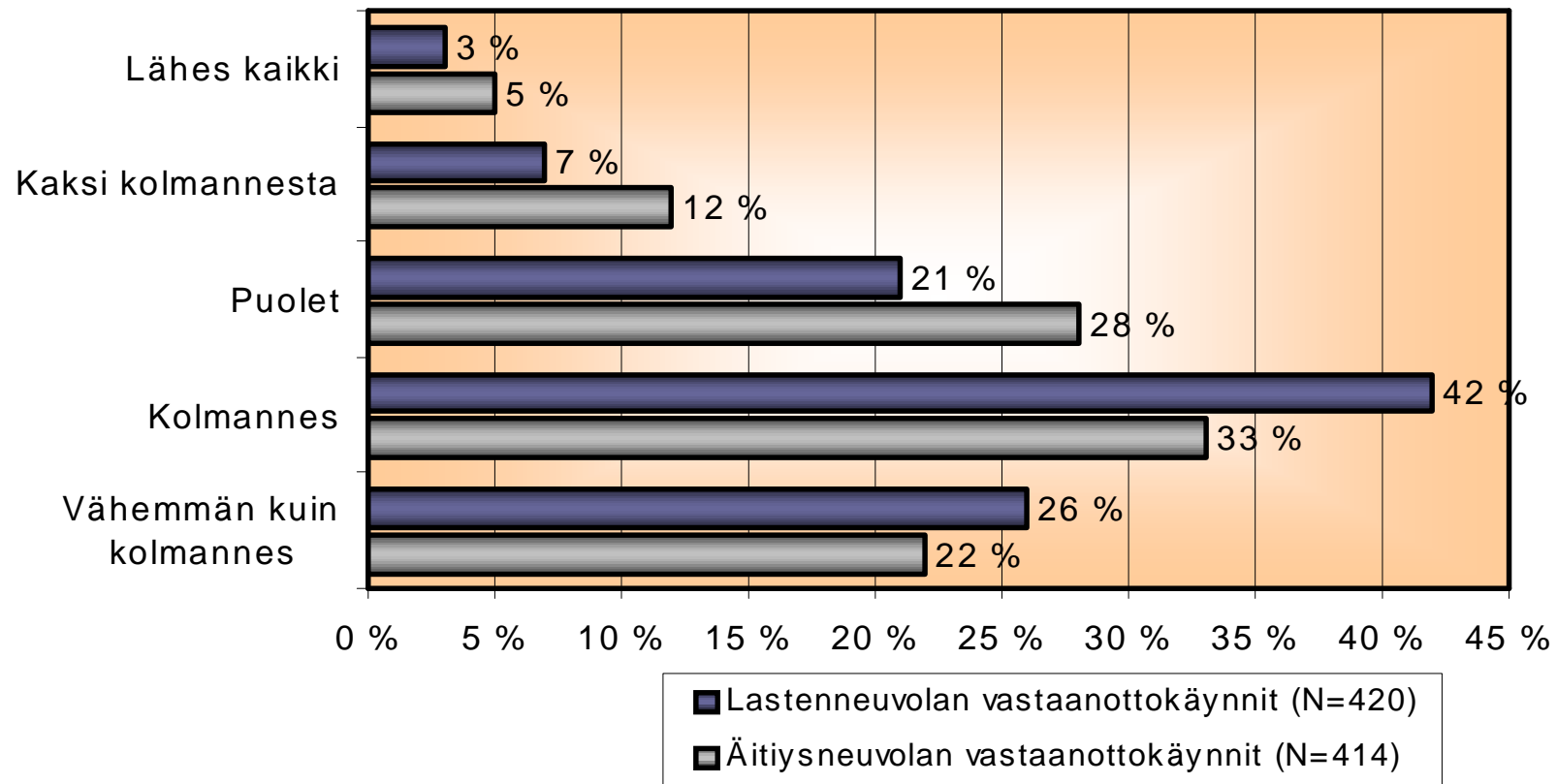
- | Perhevalmennus
- | Kotikäynnit
- | Vastaanotot



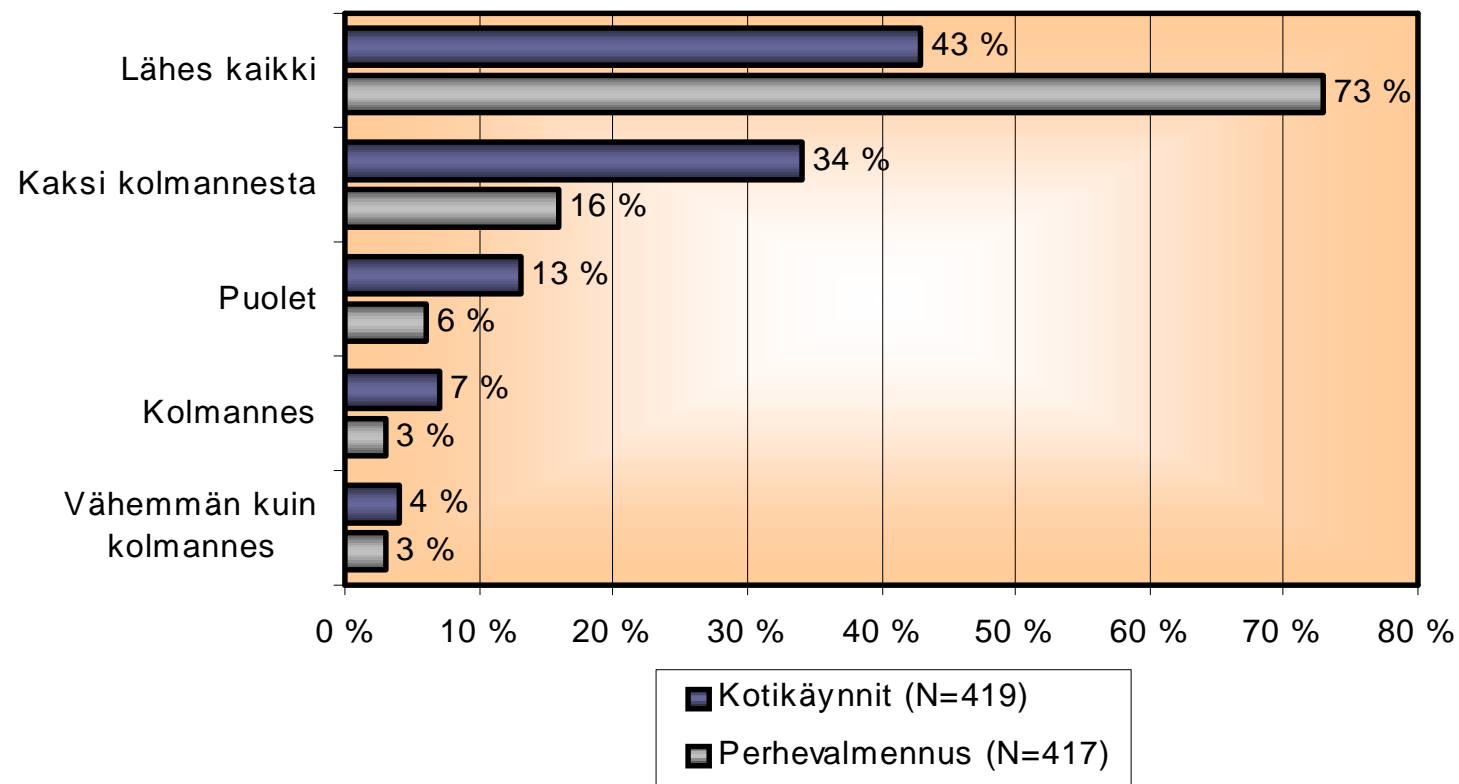
Isien kutsuminen neuvolaan



Arviot isien osallistumisesta vastaanottokäynneille



Isien osallistuminen perhevalmennukseen ja kotikäynneille



STM 2008: Ehdotuksia isien tukemisen kehittämiseksi

Terveyskeskusten johto

- | Isien tukemisen merkitys lapsen hyvinvoinnille ja pulmien ehkäisemiselle
- | Edellytysten luominen isien tukemiselle, mm.
 - Yhteisten linjausten luominen
 - Resurssien varmistaminen: asiakasmäärät

Neuvolat ja terveyskeskukset

- | Työtapojen kehittäminen isät huomioon ottaviksi
- | Yhteistyön kehittäminen isätyötä tekevin kanssa, perhepalveluverkosto

| Valmiuksien parantaminen

Sosiaali- ja terveysalan tutkimus- ja kehittämiskeskus

Toimintaympäristö LH 1988 ja STM 2004: Suositukset henkilöstömitoituksista

Neuvolan uudistumisen edellytyksenä:
Osaavaa henkilöstöä on riittävästi

Suositus henkilöstömitoitukseksi äitiysneuvolassa

- | Max. 80 odottavaa äitiä/terveydenhoitaja
- | Max. 800 odottavaa äitiä/lääkäri

Suositus henkilöstömitoitukseksi lastenneuvolassa

- | Max. 340 – 400 lasta/terveydenhoitaja
- | Max. 2 400 – 2 800 lasta/lääkäri

Selvitykset 2004 ja 2007: Lääkäreiden henkilöstömitoitus lastenneuvoloissa

Lääkäreiden asiakasmäärät	Vuosi 2004		Vuosi 2006	
	n	%	n	%
2 800 tai alle	18	8	30	30
2 801-5 000	66	30	39	39
Yli 5 000	137	62	31	31
Yhteensä	221	100	100	100

Tilanne parantunut?

Selvitykset 2005 ja 2008: Terveystenhoitajien henkilöstömitoitus lastenneuvoloissa

Terveystenhoitajien asiakasmäärät	Vuosi 2004		Vuosi 2006	
	n	%	n	%
400 tai alle	84	37	79	48
401-499	78	34	54	33
500 tai yli	66	29	31	19
Yhteensä	228	100	164	100

Tilanne parantunut

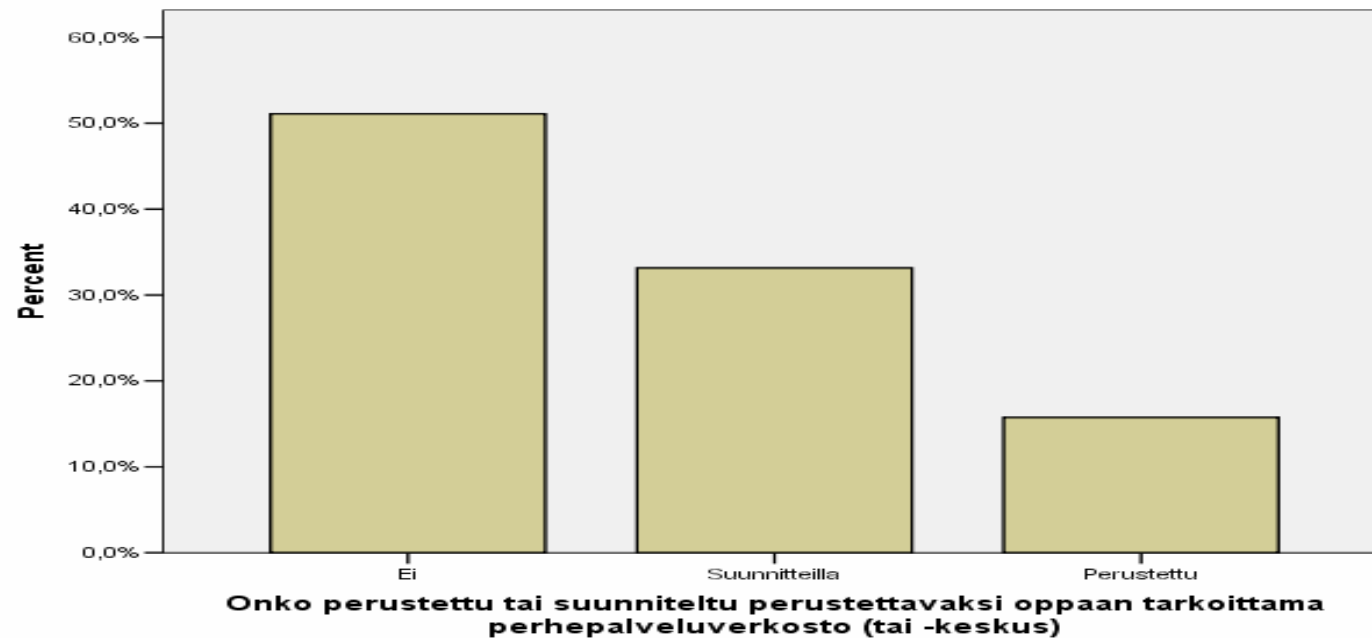
STM 2004: Suositus lapsiperhetyötä tekevien yhteistyön tiivistämisestä

Kunnassa käynnistetään suunnittelu siitä, miten lapsiperheille tarkoitettuja palveluja kootaan perhepalveluverkostoon/perhekeskukseen

Neuvola on osa moniammatillista verkostoa



Selvitys 2007: Perhepalveluverkostot tai perhekeskukset vuonna 2007, % n=187 tk



STM 2004: Suositus perhetyöntekijöistä

Lastenneuvolassa tai perhepalveluverkostossa on perhetyöntekijöitä, joilla on myös sosiaalialan osaamista

He toimivat terveydenhoitajien työpareina tukea tarvitsevilla perheillä

Paikallisten olosuhteiden mukaan perhetyöntekijä voi toimia myös päivähoiton ja koulun yhteistyökumppanina

Selvitys 2007: Perhetyöntekijöiden palvelujen järjestäminen terveyskeskuksissa, n=187

Terveyskeskuksen omana toimintana: 15 %

Ostopalveluna: 3 %

Kunnan muuna toimintana: 59 %

Seutukunnallisesti: 4 %

Useammalla kuin yhdellä tavalla: 3 %

Ei lainkaan järjestetty: 13 %



STM 2004: Suositus määräaikaisista terveystarkastuksista

Terveydenhoitajan tekemä terveystarkastukset:

4 viikon, 6 - 8 viikon, 3 kk, 4 kk, 5 kk, 6 kk, 8 kk, 12 kk, 18 kk, 2 v, 3 v, 4 v, 5 v ja 6 v iässä - yhteensä 14-16 tarkastusta

Lääkärintarkastukset:

6 - 8 viikon, 4 kk, 8 kk ja 18 kk iässä sekä lisäksi vähintään kerran leikki-iässä - yhteensä 5 tarkastusta

Selvitys 2004 ja 2007: Kirjavuus, osa tarkastuksista ei toteudu suositusten mukaisesti

Selvitys 2007: Millä tasolla lastenneuvolan terveystarkastuksista sovittiin? % n=182

Yhteinen käytäntö	Ei sovittu lainkaan	Terveydenhoitajat/ Lääkärit	Kehittämisryhmä	Lähiesimiehet/ Keskijohto	Johtoryhmä	Lautakunta
Terveystarkastusten lukumäärä	2	29	3	39	13	15
Tarkastusten ajankohta	1	35	4	37	12	12
Tarkastusten sisältö	1	41	6	37	7	8

Selvitys 2007: Millä tasolla lastenneuvolan terveysneuvonnasta sovittiin? % n=182

Yhteinen käytäntö	Ei sovittu lainkaan	Terveydenhoitajat/ Lääkärit	Kehittämisryhmä	Lähiesimiehet/ Keskijohto	Johtoryhmä	Lautakunta
Terveysneuvonnan sisältöalueet	2	42	7	36	8	6
Kyselylomakkeet	6	40	10	37	5	3
Vanhemmille jaettavat esitteet	4	48	8	35	4	1

STM 2004: Suositus perhetilanteen arviointimenetelmistä

Mielialalomake synnytyksen jälkeisen masennuksen tunnistamiseen EPDS

Lasta odottavan perheen voimavaralomake

Lapsiperheen arjen voimavaralomake

Raskaudenaikainen vuorovaikutusta tukeva haastattelulomake

Lapsen syntymää seuraava vuorovaikutusta tukeva lomake

Lomake parisuhdeväkivallan seulontaan äitiys- ja lastenneuvolassa

Sosiaali- ja terveysalan tutkimus- ja kehittämiskeskus

AUDIT

Selvitys 2007: Laajennetuissa terveystarkastuksissa käytössä olevia perhetilanteen arviointimenetelmiä, % n=187 tk

Menetelmä	Ei	Kyllä
Audit-lomake vanhemmille	57	43
EPDS-mielialalomake vanhemmille	51	49
Voimavaralomake vanhemmille	80	20
Jokin muu arviointi	59	41

Selvitys 2007: Perhetilanteen arviointimenetelmistä

Käytössä omia sovelluksia tutkijoiden kehittämistä ja luotettaviksi osoittautuneista mittareista

STM 2004: Suositus lomakkeiden käytöstä kaikkien perheiden kohdalla

Palvelujen vaihtelu: yhteisistä käytännöistä sovittu satunnaisesti työntekijätasolla

Voittokulku varhaisen vuorovaikutuksen tukemisessa

STM 2004: Suositus erityistukea tarvitsevista

Tukea kohdennetaan lapsen kolmeen ensimmäiseen ikävuoteen ja erityistä tukea tarvitseviin perheisiin

Lapseen liittyviä erityistilanteita

- | Keskosuus, itkuisuus, ylipaino, sairaudet, infektiokierre, oppimisvaikeudet, käytöshäiriöt ja mielenterveysongelmat

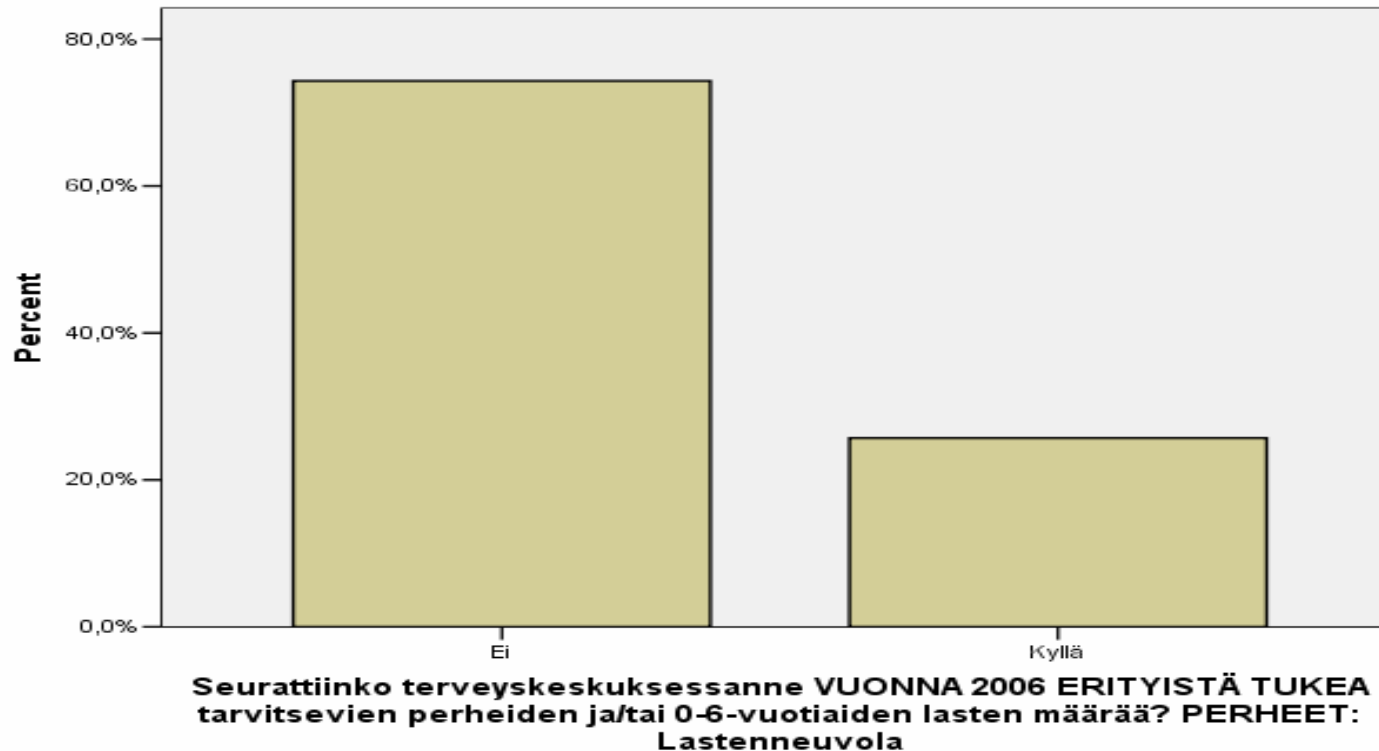
Perheeseen liittyviä erityistilanteita

- | Vanhempien masennus, psyykkiset sairaudet, väkivalta, päihteet, parisuhdepulmat

Perheille laaditaan tavoitteellinen suunnitelma, jonka toteutumista seurataan ja arvioidaan

- | Kirjallinen ohje: sovitut menettelytavat, vastuuhenkilöt, yhteistyökumppanit, työnjako, hoitopolut

Selvitys 2007: Erityistä tukea tarvitsevien perheiden määrän seuranta lastenneuvolassa, %, n=187 tk



Erityistukea tarvitsevien lasten ja perheiden osuudeksi arvioitiin 10 %

Päätelmiä erityistä tukea tarvitsevien perheiden seurannasta

- | Selvityksen 2007 mukaan erityistukea tarvitsevista lapsista ja perheistä ei riittävästi tietoa, seurantajärjestelmä puuttuu

- | Perheille ei laadita tavoitteellista suunnitelmaa, jonka toteutumista seurataan ja arvioidaan

- | Perheiden terveyserot lisääntyneet

- | Terveyttä ja elintapoja koskevat erot näkyvät alemmissa koulutusryhmissä ja yksinhuoltajaperheissä jo odotusajalta lähtien

Mm. Gissler ym. 1998, Forssas ym. 2000, Gissler ym. 2003, Koskinen ym. 2004, Alvik ym. 2006

Neuvolatyön kehittämishaasteita

Huolellisesti tehdyt määräaikaiset ja laajennetut terveystarkastukset

Terveysneuvonta: tietojen päivittäminen

Normiohjauksen lisääminen:

Uusi lastensuojelulaki

Asetus neuvolatyöhön, koulu- ja opiskeluterveydenhuoltoon

Raskaana olevien päihdeongelmaisten naisten hoidon järjestäminen

Neuvolatyön kehittämishaasteita jtk.

Toimintaedellytykset

Henkilöstöressurit, johtaminen

Kuntapäätäjille tiedottaminen

Tuen kohdistaminen eniten sitä tarvitseville:
positiivinen diskriminaatio

Lisäkäynnit; kotikäynnit; vertaisryhmät

Moniammatillinen yhteistyö;
palveluohjaus; perhepalvelukeskukset

Seuranta ja tilastointi

Täydennyskoulutuksen kehittäminen