

Terveyden edistämisen vertaistietohanke (TedBM)

Matti Rimpelä ja Vesa Saaristo

Stakes/Kuntapalvelut/KHS

Terveydenhoitajat terveyskeskuksissa 1988–2005

Tiivistelmä.....	2
Johdanto.....	3
Aineistot	3
Tulokset	5
Terveydenhoitajat kuntien avoterveydenhuollossa 1988–2005.....	5
Terveyskeskusten välinen vaihtelu.....	7
Terveydenhoitajien työpanoksen muutokset terveyskeskuksissa	9
Terveyskeskuskysely 2005: Terveydenhoitajien toimet 2003–2005	10
Kysely- ja rekisteritietojen vertailu	10
Ehkäisevän työn osuus 2003 ja tehtäväsiirrot 2003 ja 2005	12
Työvoimatilanne 2003 ja 2005	12
Pohdinta.....	13
Liite 1. Tilastokeskuksen kuntasektorin palkkatilastosta saadusta aineistosta lasketut terveydenhoitajien henkilötyövuodet terveyskeskuksittain vuosina 2000–2005 sairaanhoitopiirien mukaan ryhmiteltynä.....	20
Liite 2. Syksyn 2005 terveyskeskuskyselyssä saadut tiedot terveydenhoitajien toimien lukumääristä vuosina 2003–2005 sekä tiedot tehtäväsiirroista ja työvoimavajauksesta.....	21

Tiivistelmä

Sosiaali- ja terveysministeriön toimeksiannosta Stakesin Terveyden edistämisen vertaistietohankkeessa (TedBM-hanke) kehitetään vuosina 2006–2009 kuntien toteuttamalle väestön terveyden edistämistoiminnalle vertailukelpoisia tunnuslukuja. Yhtenä osahankkeena selvitetään valmiina olevien tilastoaineistojen hyödyntämistä. Tilastokeskuksesta on saatavissa tiedot kuntien terveydenhoitajista. Terveydenhoitajat ovat terveyden edistämiseen ja ehkäiseviin terveyspalveluihin erikoistunut ammattiryhmä. Raportin lähtöolettamuksena on, että terveydenhoitajien työpanos suhteutettuna väestöön (toimia tai henkilötyövuosia/10 000 asukasta) osaltaan ilmaisee terveyskeskuksen sitoutumista terveyden edistämiseen ja sen toimeenpanorakenteen valmiutta näissä tehtävissä.

Tiedot kuntien avoterveydenhuollossa toimivien terveydenhoitajien lukumääristä ja palvelusuhteista vuosina 1988–2005 saatiin Tilastokeskuksen kuntasektorin palkkatilastosta. Nämä tiedot muunnettiin vuoden 2007 alun terveyskeskusrakenteen mukaisesti henkilötyövuosiksi (osa-aikainen toimen hoito tuotti 60 % htv). Terveyskeskuksille syksyllä 2005 tehdyssä kyselyssä kysyttiin terveydenhoitajien toimien lukumääriä vuosina 2003–2005. Vuonna 2003 tehdyssä terveyskeskuskyselyssä tiedusteltiin terveyden edistämiseen/ehkäisevään työhön käytettyä osuutta terveydenhoitajien työpanoksesta. Molemmissa terveyskeskuskyselyissä selvitettiin lisäksi tehtävien siirtoja lääkäreiltä terveydenhoitajille ja vajausta terveydenhoitajatyövoimasta.

Rekisteritietojen mukaan kuntien avoterveydenhuollossa oli vuonna 2005 yhteensä 5524 terveydenhoitajan tointa, joista hoidettiin osa-aikaisesti 10 % ja virkavapaana oli 8 %. Vuonna 2005 terveydenhoitajat tekivät 9,5 henkilötyövuotta 10 000 asukasta kohti. Vuonna 1988 vastaavat luvut olivat 5137 sekä 2 % ja 9 % ja vuonna 1993 ne olivat 4880 sekä 5 % ja 9 %. Vuonna 1988 kuntien avoterveydenhuollossa oli yhteensä 9,4 henkilötyövuotta 10 000 asukasta kohti. Vuosina 1993–98 tunnusluku oli pienimmillään (8,7–8,8), jonka jälkeen se nousi vuoteen 2004 saakka (9,7). Terveyskeskusten johdon arvion mukaan hieman yli puolet terveydenhoitajista käytti yli 50 % työpanoksestaan terveyden edistämiseen/ehkäisevään työhön. Vuonna 2003 lääkäreiltä oli siirretty terveydenhoitajille sairaanhoitoa 45 % ja terveydenhoitoa 46 %:ssa terveyskeskuksista. Vuonna 2005 vastaavia tehtäväsiirtoja kahden edellisen vuoden aikana ilmoitti 40 % ja 29 %. Vuonna 2003 vajaa kymmenesosa terveyskeskuksista ilmoitti pientä vajausta terveydenhoitajatyövoimasta. Kaksi vuotta myöhemmin alle 10 %:n vajausta ilmoitti 23 % ja 10–30 %:n vajausta 6 %. Rekisteri- ja kyselytietojen mukaan lasketuissa tunnusluvuissa oli merkittäviä eroja useissa terveyskeskuksissa. Joka toisessa terveyskeskuksessa kahdesta eri lähteestä saadut tunnusluvut olivat kaikkina kolmena vertailuvuotena lähellä toisiaan. Terveyskeskusten välillä oli suuria eroja sekä väestöön suhteutetussa terveydenhoitajatyövoimassa että sen kehityssuunnassa.

Terveyskeskusten terveydenedistämiseksi kuvaamisessa terveydenhoitajien toimien lukumääriin ja niistä laskettuihin henkilötyövuosiin liittyy useita menetelmäongelmia. Kuntasektorin palkkatilaston tietojen keräämiseen ei ole mahdollista olennaisesti vaikuttaa. Sen sijaan kyselytiedoissa on mahdollista tarkemmin määritellä ne terveydenhoitajien toimet, joita tunnuslukuihin luetaan mukaan. Työterveyshuollon erilaisten järjestelyjen vuoksi niissä toimivien terveydenhoitajien jättäminen pois tunnusluvuista lisää vertailukelpoisuutta.

Johdanto

Sosiaali- ja terveysministeriön toimeksiannosta käynnistyneen Terveyden edistämisen vertaistieto-hankkeen (TedBM)¹ tehtävänä on vuosina 2006–2009 kehittää kuntien toteuttaman terveyden edistämistyön näkyväksi tekeminen vertailukelpoisella tiedolla. Suurin haaste on määrittellä sisältö, mit-taaminen, tallentaminen ja raportointi tunnusluvuille, jotka mahdollisimman hyvin kuvaavat kunnan toimintaa väestönsä terveyden lisäämiseksi ja väestöryhmien välisten terveyserojen poistamiseksi. Tunnuslukujen tulisi tukea ensisijaisesti kuntien ja niiden toimintojen kehittämistä ja arviointia joh-tamisen näkökulmasta. Voidaankin puhua johtamisen tietojärjestelmästä, joka mahdollistaa sekä kuntien sisäisen vertailukehittämisen että ulkoisen vertailuanalyysin.

Hankkeen tulkintakehys on sovellettu kansainvälisen kirjallisuuden "health-promotion capacity building" -teemasta. Suomenkieliseksi vastineeksi on esitetty "terveydenedistämisasiivisuus"-käsitettä. TedBM-hankkeessa terveydenedistämisasiivisuus on jaettu kuuteen ulottuvuuteen:

1. Sitoutuminen, joka näkyy hallinnon talous- ja toimintasuunnitelmissa ja niiden toteutumisen seurannassa
2. Vastuuväestö(je)n terveyden monitorointi ja siihen perustuva terveystarpeiden määrittäminen
3. Terveystarpeisiin vastaava toimeenpanorakenne
4. Terveystarpeisiin vastaavat yhteiset hyvät käytännöt
5. Toiminnan pysyvyys
6. Johtaminen ja organisaatiokulttuuri (esim. johtamisen tietojärjestelmät, kehittäminen ja kriittinen arviointi)

Kunnan terveydenedistämisasiivisuuden kuvaamisessa henkilöstövoimavarat ovat tärkeä osa toimeenpanorakennetta. Terveydenhoitajat ovat Suomessa tärkein terveyden edistämiseen ja ehkäisevään työhön erikoistunut ammattiryhmä². Tässä raportissa oletetaan, että *terveydenhoitajien henkilötyövuodet väestöön suhteutettuina osaltaan kuvaavat sekä terveyskeskuksen sitoutumista väestönsä terveyden edistämiseen että tässä tehtävässä välttämätöntä toimeenpanorakennetta*.

Tietoja terveydenhoitajista on saatavissa sekä tilastokeskuksen ylläpitämästä rekisteristä että terveyskeskuksille tehdyistä kyselyistä. Raportissa kuvataan terveyskeskusten avoterveydenhuollossa toimivien terveydenhoitajien työpanoksen kehitystä rekisteritietojen mukaan vuosina 1988–2005 ja terveyskeskuskyselyistä saaduissa aineistoissa 2000-luvulla. Tekstiosassa selvitetään yleistä kehitystä ja terveyskeskusten välistä vaihtelua koko jaksolla. Liitteessä 1. esitetään Tilastokeskuksen kuntasektorin palkkatilastosta saadusta aineistosta lasketut terveydenhoitajien henkilötyövuodet terveyskeskuksittain vuosina 2000–2005 sairaanhoitopiirien mukaan ryhmiteltynä. Tässä liitteessä ovat myös kyseisen tilaston perustiedot vuodelta 2005. Liitteessä 2. esitetään syksyn 2005 terveyskeskuskyselyssä saadut tiedot terveydenhoitajien toimien lukumääristä vuosina 2003–2005.

Aineistot

Tämä raportti perustuu Tilastokeskuksen kuntasektorin palkkatilastosta ja terveyskeskuksille vuonna 2003 ja 2005 tehdyistä kyselyistä saatuihin tietoihin kuntien perusterveydenhuollossa toimivista terveydenhoitajista. Tulostuksen yksikkönä on terveyskeskus. Tiedot on pääosin muokattu vuoden 2007 alun terveyskeskusrakenteen mukaisiksi (ks. liite 1).

¹ <http://info.stakes.fi/TedBM/FI/index.htm>

² ks. esim. Simoila R. Terveydenhoitajan työn kehitys, ristiriidat ja työorientaatiot. Helsinki. Stakes, 1994.

Kunnat ilmoittavat vuosittain Tilastokeskuksen kuntasektorin palkkatilastoon³ tiedot henkilöstöstään. Tiedustelun sisältö pyritään pitämään samana vuosittain, jotta tiedot säilyttävät vertailtavuutensa. Osa aineiston tiedoista ja luokituksista kuten tutkinto, ammattiluokka ja toimiala muodostetaan Tilastokeskuksessa. Kunnat ilmoittavat palveluksessaan olevasta henkilöstöstä muun muassa virkanimikkeeseen sekä palvelusuhteen luonteen. Tämän perusteella muodostetaan ammattiluokitus Tilastokeskuksessa (Tilastokeskuksen yleinen ammattiluokitus 2001, joka perustuu Euroopan unionin ammattiluokitukseen). Ammattikoodit ja nimikkeet ovat Kuntien eläkevakuutuksen ylläpitämiä.

Tämän tutkimuksen aineisto on poimittu vuosien 1988–2005 palkkarekisteristä ammattiluokituksen mukaan nimikkeellä "terveydenhoitaja". Palvelusuhteen luonnetta on kuvattu kolmella tiedolla: kokoaikainen/osa-aikainen/virkavapaa. Henkilötyövuosien laskemisessa kokoaikainen palvelusuhde tuotti yhden henkilötyövuoden, osa-aikainen 60 % henkilötyövuodesta ja virkavapaa nolla henkilötyövuotta.

Syksyllä 2005 tehtiin terveyskeskuksille kysely "Terveyden edistäminen kunnan kansanterveys-työssä". Tähän kyselyyn vastasi 224 terveyskeskusta. Vastausprosentti oli 88.⁴ Seuraavalla kyselyksellä kysyttiin terveydenhoitajien toimien lukumääriä:

Vuoden 2005 kysely

7. Montako terveydenhoitajan tointa terveyskeskuksen talousarviossa on ollut viime vuosina?

Vuonna 2003 _____tointa yhteensä

Vuonna 2004 _____tointa yhteensä

Vuonna 2005 _____tointa yhteensä

Vuonna 2003 tehtiin terveyskeskuksille kysely "Ehkäisevä työ terveyskeskuksissa". Kyselyyn vastasi 237 terveyskeskusta ja vastausprosentti oli 87.⁵ Molemmissa näissä terveyskeskuskyselyissä kysyttiin, oliko lääkäreiltä siirretty terveydenhoitajille terveydenhoitoa tai sairaanhoitoa.

Vuoden 2003 kysely:

32. Onko terveyskeskuksessanne vuonna 2000 tai myöhemmin siirretty tehtäviä lääkäreiltä hoitohenkilökunnalle? Millaisia tehtäviä? Kuinka monta prosenttia arvioitte näiden siirrettyjen tehtävien ottavan sairaanhoitajien/terveydenhoitajien työajasta?

Lääkäreiltä terveydenhoitajille sairaanhoitoa ei/kyllä/ _____ % työajasta

Lääkäreiltä terveydenhoitajille ehkäisevää työtä ei/kyllä/ _____ % työajasta

Vuoden 2005 kysely:

5. Onko terveyskeskuksessa vuosina 2004 - 2005 siirretty tehtäviä lääkäreiltä hoitohenkilökunnalle? Millaisia tehtäviä?

Lääkäreiltä on siirretty

-sairaanhoitoa terveydenhoitajille Ei/kyllä/mitä _____

-terveydenhoitoa terveydenhoitajille Ei/kyllä/mitä _____

Vuonna 2003 kysyttiin myös ehkäisevään työhön käytetyn ajan osuutta koko työpanoksesta:

30. Miten paljon arvioitte terveyskeskuksenne hallinnon ja henkilöstöryhmien tänä vuonna käyttävän työajastaan/toiminnastaan terveyden edistämisen/ehkäisevien palveluiden johtamiseen tai toteuttamiseen?

Terveydenhoitajat _____ %

³ http://www.stat.fi/til/ksp/ksp_2005-05-31_laa_001.html

⁴ <http://info.stakes.fi/kansanterveystyo/FI/kyselyt/tkkysely2005/index.htm>

⁵ <http://info.stakes.fi/kansanterveystyo/FI/kyselyt/tkkysely2003/index.htm>

Molemmissa terveystarkastuskyselyissä selvitettiin terveyskeskuksen työvoimatilannetta:

Vuoden 2003 kysely:

5. Millainen on terveyskeskuksenne työvoimatilanne tällä hetkellä? Onko teillä henkilöstövajausta? Kuinka monta % täydestä työvoimasta, jos kaikki virat ja toimet olisivat käytössä ja pätevien viranhaltijoiden hoidossa?

Terveystarkastajat: Ei vajausta /Alle 10 % /Noin 10–30 %/ Noin 30–50 %/Yli 50 %

Vuoden 2005 kysely:

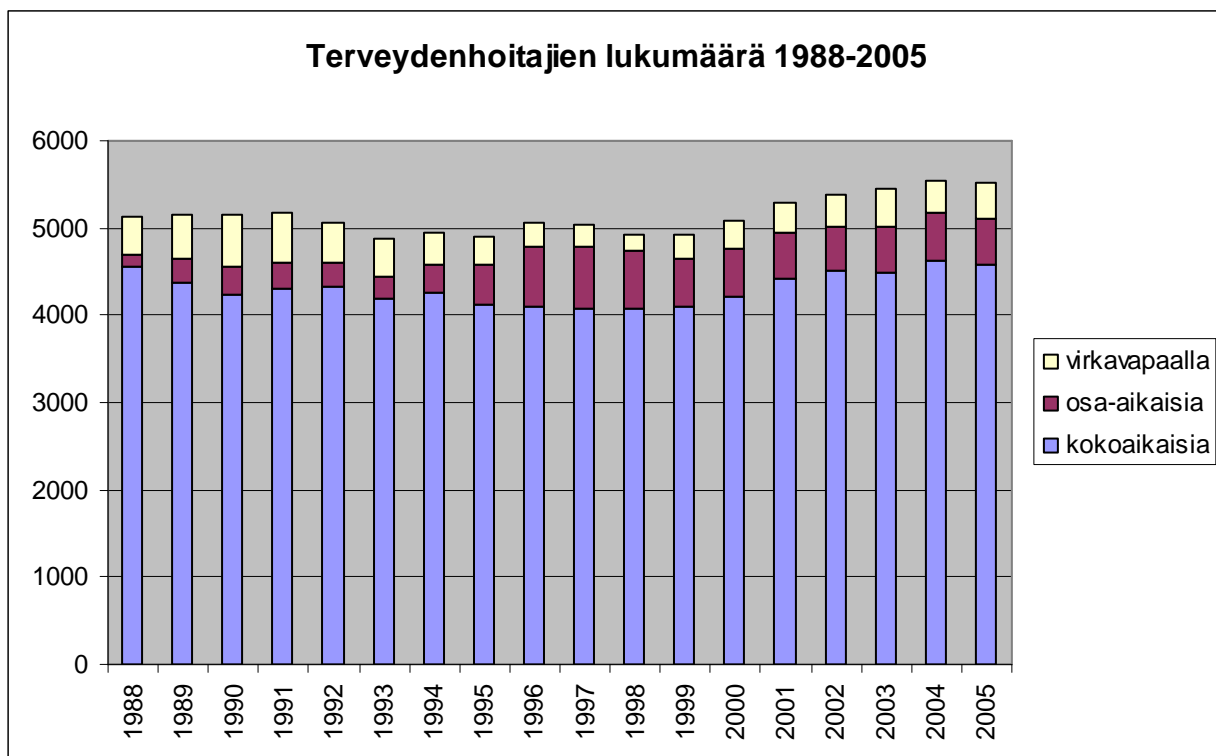
6. Onko tämän syksyn aikana ollut työvoimavajausta eri henkilöstöryhmissä verrattuna talousarvion mukaiseen henkilöstöön? Arvio vajauksesta prosentteina koko henkilöstöryhmästä.

Terveystarkastajat: Ei vajausta /Alle 10 % /Noin 10–30 %/ Noin 30–50 %/Yli 50 %

Tulokset

Terveystarkastajat kuntien avoterveydenhuollossa 1988–2005

Vuonna 1988 kunnat ilmoittivat yhteensä 5137 avoterveydenhuollon terveystarkastajan virkaa ja/tai tointa (Kuvio 1., liitetaulukko 1.). Yhteenlaskettu lukumäärä pysyi vuosina 1988–1991 ennallaan, mutta kokoaikaisesti hoidettujen lukumäärä väheni jakson kolmen ensimmäisen vuoden aikana. Selityksenä oli virkavapauksien ja osa-aikaisesti hoidettujen osuuden kasvaminen 11,2 %:sta 17,6 %:iin. Vuosina 1991–1993 yhteenlaskettu lukumäärä laski hieman, mutta kokoaikaisien ja osa-aikaisien lukumäärissä muutokset olivat pieniä. 1990-luvun puolivälissä osa-aikaisuus yleistyi ja tämä osuus oli suurimmillaan (13,9 %) vuosina 1996–1997. Samanaikaisesti virkavapauksien osuus väheni ja oli pienimmillään (3,8 %) vuonna 1998.

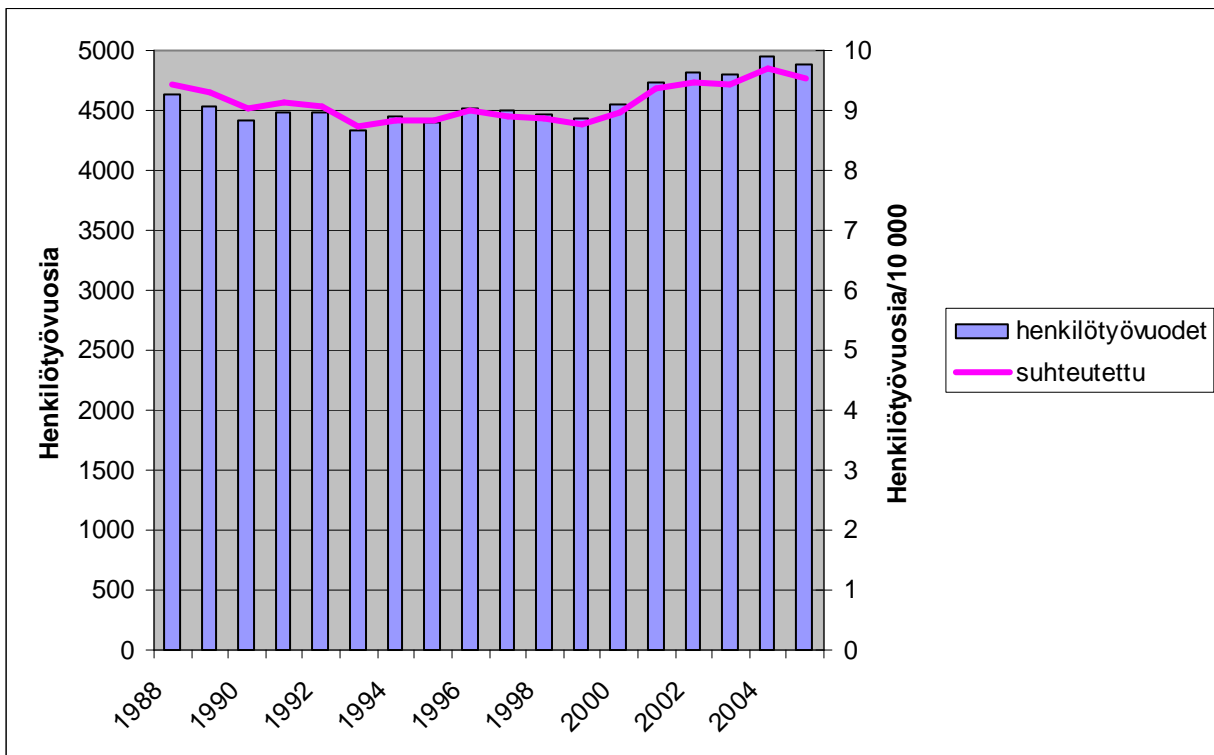


Kuvio 1. Terveystarkastajien virkojen ja/tai toimien lukumäärät ja hoitaminen kuntien avoterveydenhuollossa koko maassa vuosina 1988–2005.

Vuoden 1998 jälkeen terveydenhoitajien toimien ja virkojen yhteenlaskettu määrä lisääntyi ja ylitti vuonna 2001 ensimmäisen kerran 1980-luvun lopun tason. Kasvu jatkui vuoteen 2004 saakka (yhteensä noin 13 %).

Viime vuosikymmenen lopussa osa-aikaisuudet vakiintuivat tasolle, jolla ne ovat pysyneet viime vuosina. Virkavapauksien määrä kasvoi hieman, mutta sekin on tasaantunut viime vuosina samalle tasolle. Vuonna 2005 ilmoitetut kuntien avoterveydenhuollon terveydenhoitajien virat ja toimet (yhteensä 5543) jakautuivat seuraavasti: 7,7 % virkavapaalla, 9,6 % hoidettu osa-aikaisesti ja 82,8 % hoidettu kokoaikaisesti.

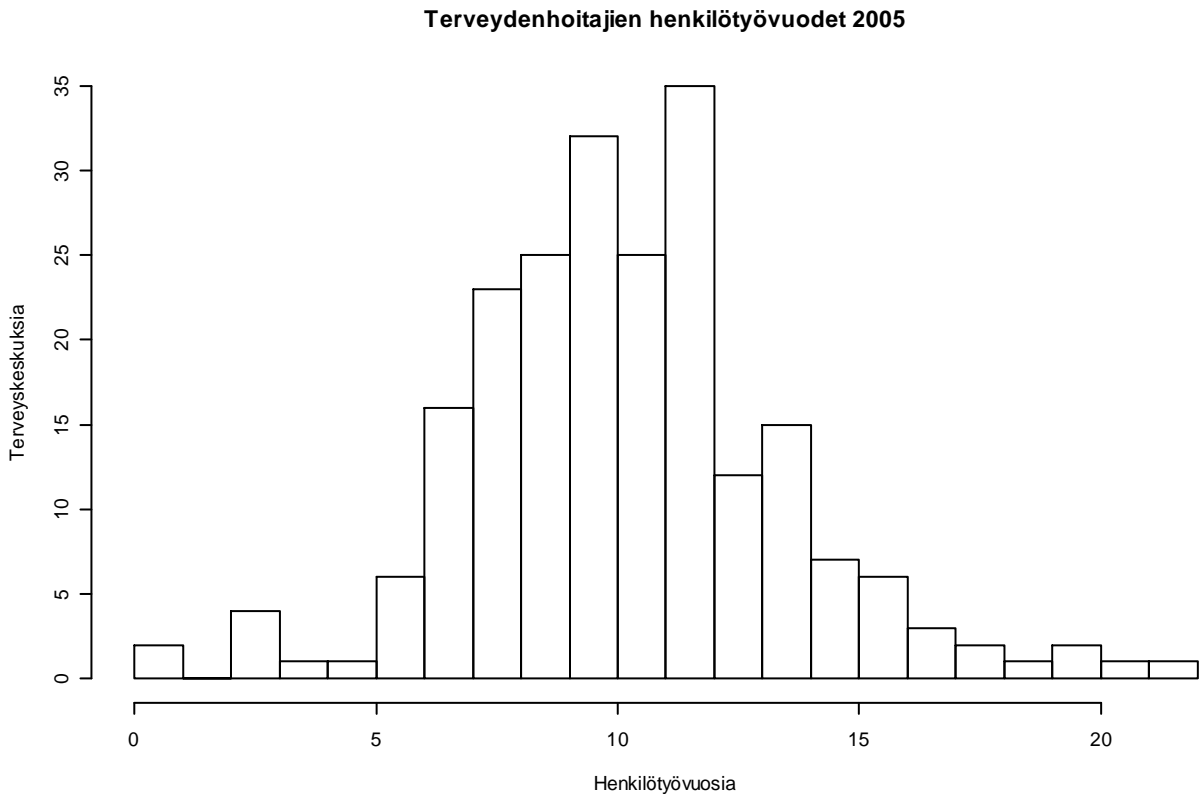
Kuviossa 2. esitetään terveydenhoitajien työpanos henkilötyövuosiksi muutettuna ja suhteutettuna väestöön. Vuonna 1988 kuntien avoterveydenhuollossa oli yhteensä 9,4 henkilötyövuotta 10 000 asukasta kohti. Työvuodet vähenivät jakson ensimmäisinä vuosina hieman. Vuonna 1993 tunnusluku oli pienimmillään (8,7) ja pysyi lähes tällä tasolla vuoteen 1999 asti (8,8), jonka jälkeen se nousi vuoteen 2004 saakka (9,7). Vuonna 2005 terveydenhoitajat tekivät kuntien avoterveydenhuollossa 9,5 henkilötyövuotta 10 000 asukasta kohti.



Kuvio 2. Terveydenhoitajien henkilötyövuodet yhteensä ja suhteutettuna väestöön kuntien avoterveydenhuollossa koko maassa vuosina 1988–2004.

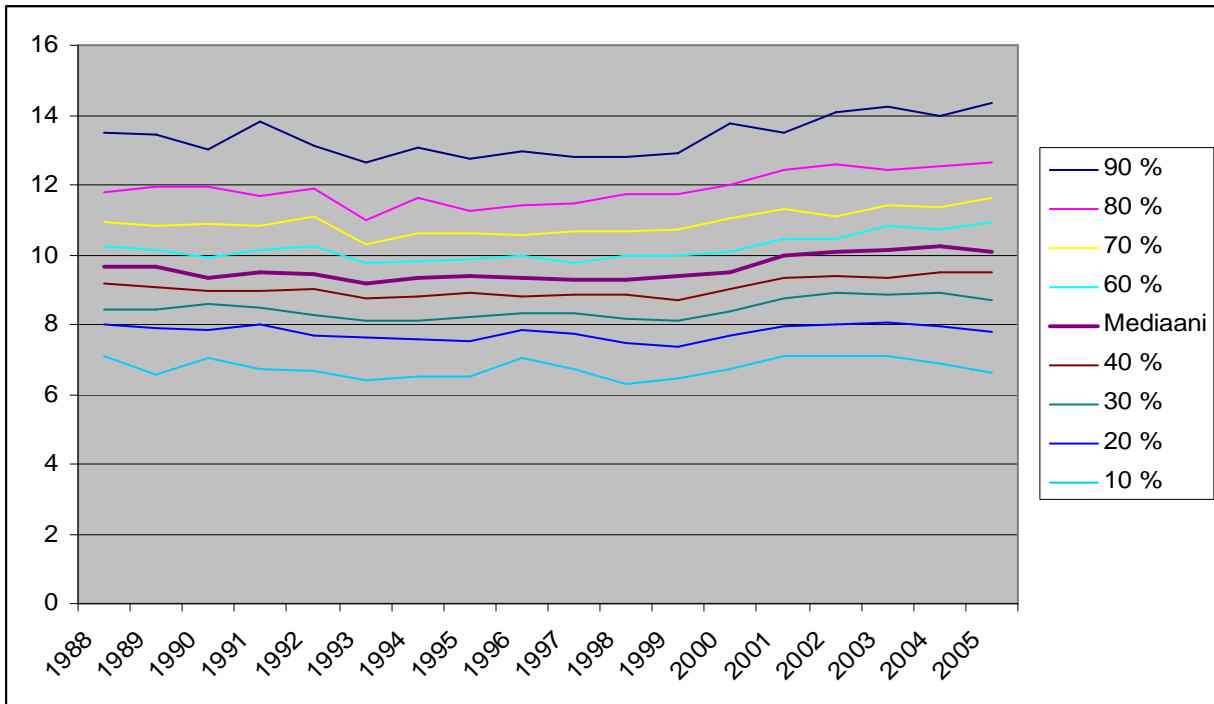
Terveyskeskusten välinen vaihtelu

Terveyskeskusten mediaani väestöön suhteutetulle terveydenhoitajien työpanokselle oli jakson alussa 9,7 ja vuonna 2005 10,1 henkilötyövuotta 10 000 asukasta kohti. Kuviossa 3. esitetään tunnusluvun jakaumat jakson alussa ja lopussa. Ääriarvojen vaihteluväli oli yksittäisten poikkeavien arvojen vuoksi suuri. Iniön terveyskeskus poistettiin kuvion 3. aineistosta poikkeuksellisen suuren (40/10 000) tunnusluvun vuoksi. Kymmenen suurinta tunnuslukua olivat välillä 16,6–21,1 ja kymmenen pienintä välillä 0,0–5,3.



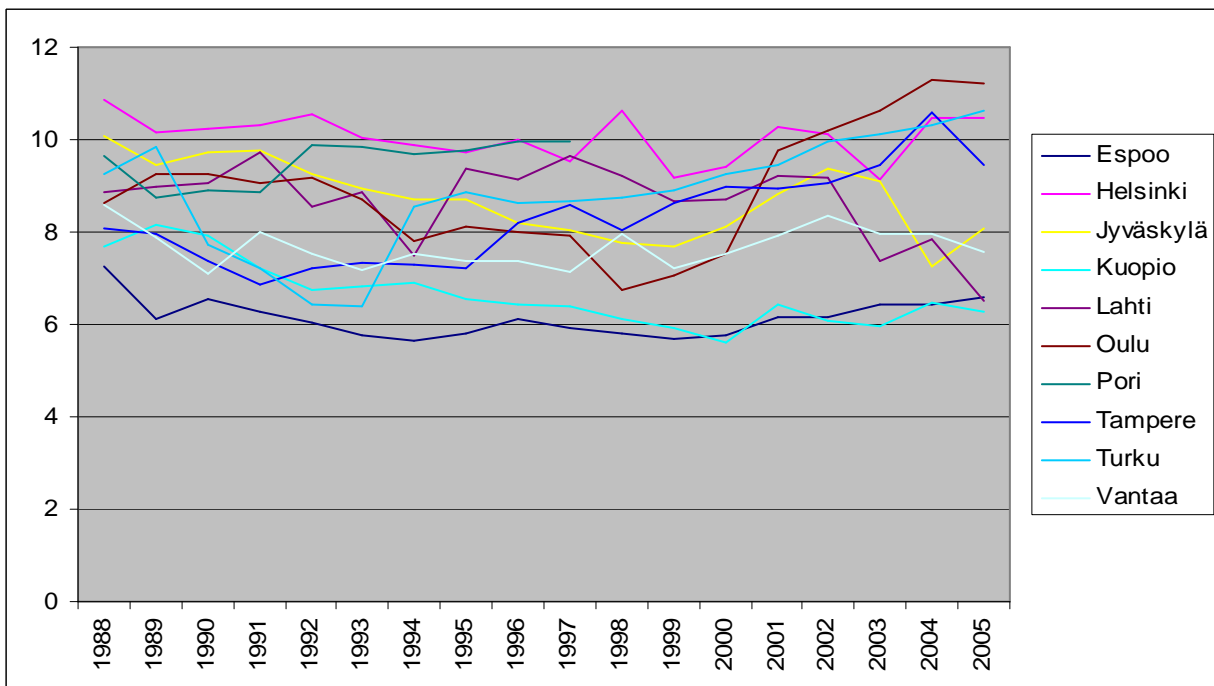
Kuvio 3. Terveyskeskusten jakautuma väestöön suhteutettujen terveydenhoitajien henkilötyövuosien mukaan vuonna 2005.

Henkilötyövuosien tunnuslukujen vaihtelun kehitystä kuvataan kuviossa 4. desiiliarvojen avulla. Jokaisen viivaparin väliin sijoittuu 10 % jakautuman terveyskeskuksista. Alimman ja ylimmän viivan välissä on 80 % terveyskeskuksista. Vuonna 1988 alin (10 %) desiiliarvo oli 7,1 ja ylin (90 %) 13,5. Terveyskeskusten välinen vaihtelu pysyi lähes ennallaan vuoteen 1996 saakka (7,0 ja 13,0). Sen jälkeen erot alkoivat kasvaa ja ovat lisääntyneet selvästi vuosina 2002–2005. Vuonna 2005 vastaavat arvot olivat 6,6 ja 14,3.



Kuvio 4. Terveydenhoitajien terveyskeskuksen väestöön suhteutettujen henkilötyövuosien lukumääräjakaumien desiilirajat vuosina 1988–2005.

Kuviossa 5. esitetään henkilötyövuosien tunnusluvut kymmenessä suurimmassa kaupungissa. Kuvio havainnollistaa sekä melko suuret erot että myös suurehkoja muutoksia vuodesta toiseen. Liitetaulukossa 2. ovat henkilötyövuodet vuosina 1996–2005 suurimmissa terveyskeskuksissa.



Kuvio 5. Terveydenhoitajien terveyskeskuksen väestöön suhteutetut henkilötyövuodet kymmenessä suurimmassa kaupungissa vuosina 1988–2005.

Terveydenhoitajien työpanoksen muutokset terveyskeskuksissa

Muutossuuntien tutkimiseksi laskettiin jokaiselle terveyskeskukselle regressiosuora väestöön suhteutetuista henkilötyövuosista. Näin saatiin esille koko tarkastelujaksolle tunnusomainen kehityssuunta. Kulmakertoimen tilastollisen merkitsevyyden mukaan terveyskeskukset jaettiin kolmeen ryhmään: vähentynyt, ennallaan ja lisääntynyt. Ennallaan-ryhmässä on vuosien välillä saattanut olla huomattaviakin muutoksia, mutta niissä ei ole pysyvää suuntaa. Vähentynyt-ryhmässä henkilötyövuosien taso on laskenut ja lisääntynyt-ryhmässä noussut, vaikka vuosien välillä voi molemmissa olla erisuuntaista muutosta.

Tarkasteltaessa muutossuuntia koko jaksolla (1988–2005) väestöön suhteutetut henkilötyövuodet pysyivät joka toisessa terveyskeskuksessa (49 %) pääosin samalla tasolla. Vajaassa viidenneksessä (18 %) ne vähenivät ja kolmanneksessa (34 %) lisääntyivät merkitsevästi. Terveydenhoitajatyöpanoksen muutos ei ollut johdonmukaisessa yhteydessä terveyskeskuksen väestömäärään.

Vastaavassa muutostarkastelussa viimeisimmän kymmenen vuoden aikana (1996–2005) jätettiin aineistosta pois yhdeksän terveyskeskusta, joilla ei ollut yhtään terveydenhoitajien työpanosta kahtena tai useampana vuonna⁶. Terveydenhoitajien työpanosta oli vuosina 1996–2005 merkitsevästi lisännyt 35 % ja vähentänyt 7 % terveyskeskuksista. Runsaassa puolessa (58 %) terveyskeskuksia muutoksissa ei ollut selvää trendiä tai trendi ei tullut tilastollisesti merkitseväksi.

Taulukossa 1. on lueteltu 20 terveyskeskusta, joissa muutos oli suurin ja tilastollisesti merkitsevä. Taulukossa 2. ovat terveyskeskukset, joissa terveydenhoitajien työpanos vähentyi merkitsevästi.

Taulukko 1. Regressiosuoran kulmakertoimen mukaan 20 eniten ja tilastollisesti merkitsevästi terveydenhoitajien työpanosta vuosina 1996–2005 lisännyttä terveyskeskusta ja väestöön suhteutetut henkilötyövuodet 1996 ja 2005. (.. = tieto puuttui)

Terveyskeskus	Regressiosuoran kulmakerroin 1996–2005	Henkilötyövuosia /10 000	
		1996	2005
Luvian terveyskeskus	1,33	7,7	21,1
Jurvan terveyskeskus	0,76	8,0	15,6
Kuusiokuntien terveyskeskus	0,72	12,5	17,9
Teuvan sosiaali- ja terveyskeskus	0,66	10,0	15,4
Pornaisten terveyskeskus	0,62	7,9	10,5
Toholammin terveyskeskus	0,61	8,0	10,9
Kankaanpään terveyskeskus	0,58	13,9	18,1
Vesilahden terveyskeskus	0,56	5,0	7,8
Utajärven terveyskeskus	0,53	11,3	15,5
Pohjan terveyskeskus	0,52	..	9,4
Oulun terveyskeskus	0,51	8,0	11,2
Vehmassalon terveyskeskus	0,51	14,5	17,5
Inarin terveyskeskus	0,48	13,1	15,6
Virtain terveyskeskus	0,47	11,7	14,3
Ilmajoen terveyskeskus	0,46	8,9	13,1
Lempäälän terveyskeskus	0,45	7,9	11,3
Parikkalan terveyskeskus	0,45	10,7	14,8
Siikalatvan terveyspalvelualue	0,42	10,2	13,8
Keuruun-Multian terveyskeskus	0,42	11,7	15,6
Kemiönsaaren terveyskeskus	0,41	11,3	14,5

⁶ Ei lainkaan henkilötyövuosia kahtena tai useampana vuonna: Isojoki, Lestijärvi, Lumijoki, Mäntän seutu, Pori, Sammatti, Velkua, Virolahti sekä Åland.

Taulukko 2. Regressiosuoran kulmakertoimen mukaan tilastollisesti merkitsevästi terveydenhoitajien työpanosta vuosina 1996–2005 vähentäneet terveyskeskukset ja väestöön suhteutetut henkilötyövuodet 1996 ja 2005. (.. = tieto puuttui)

Terveyskeskus	Regressiosuoran kulmakerroin 1996–2005	Henkilötyövuosia /10 000	
		1996	2005
Korppoon terveyskeskus	-1,65	18,7	6,8
Karjaan terveyskeskus	-1,63	19,7	0,0
Mäntyharjun terveyskeskus	-0,48	17,4	9,6
Kemijärven terveyskeskus	-0,38	10,2	7,1
Maalahden ja Korsnäsin terveyskeskus	-0,38	13,5	11,1
Leppävirran terveyskeskus	-0,29	10,1	7,5
Taivalkosken terveyskeskus	-0,27	10,8	8,5
Lahden terveyskeskus	-0,26	9,1	6,5
Loimaan seudun terveyskeskus	-0,26	11,0	9,8
Ikaalisten terveyskeskus	-0,21	8,8	7,4
Hyvinkään terveyskeskus	-0,21	8,9	6,8
Kontiolahden terveyskeskus	-0,19	11,8	9,4
Siilinjärven ja Maaningan terveyskeskus	-0,16	11,2	10,2
Mäntsälän terveyskeskus	-0,11	8,3	7,5
Karjalohjan terveyskeskus	-0,07	..	6,8

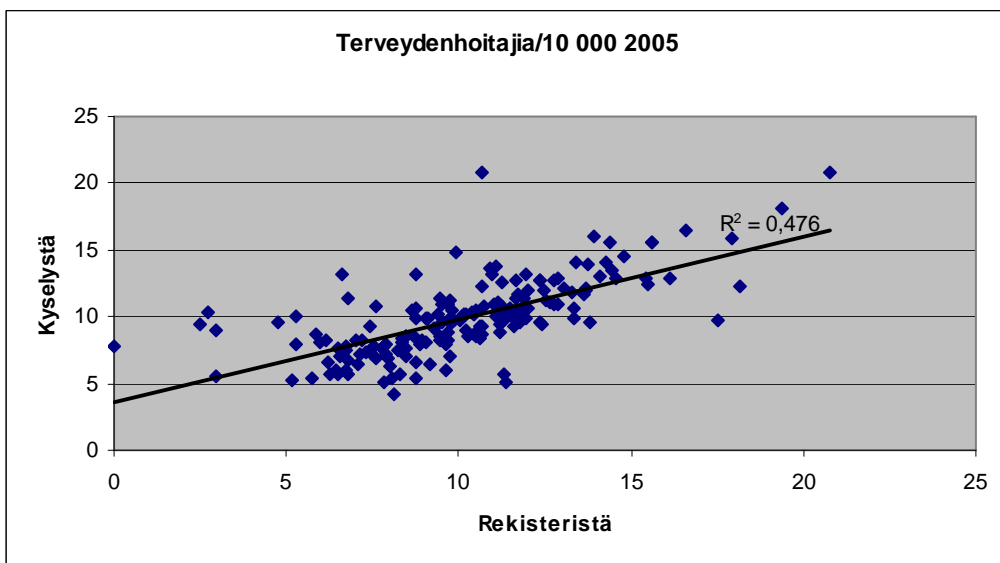
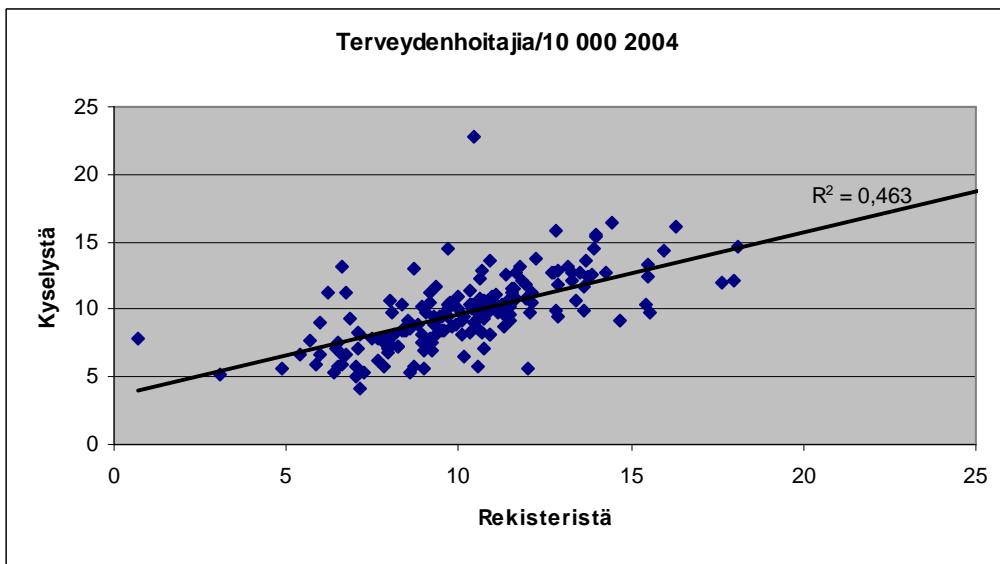
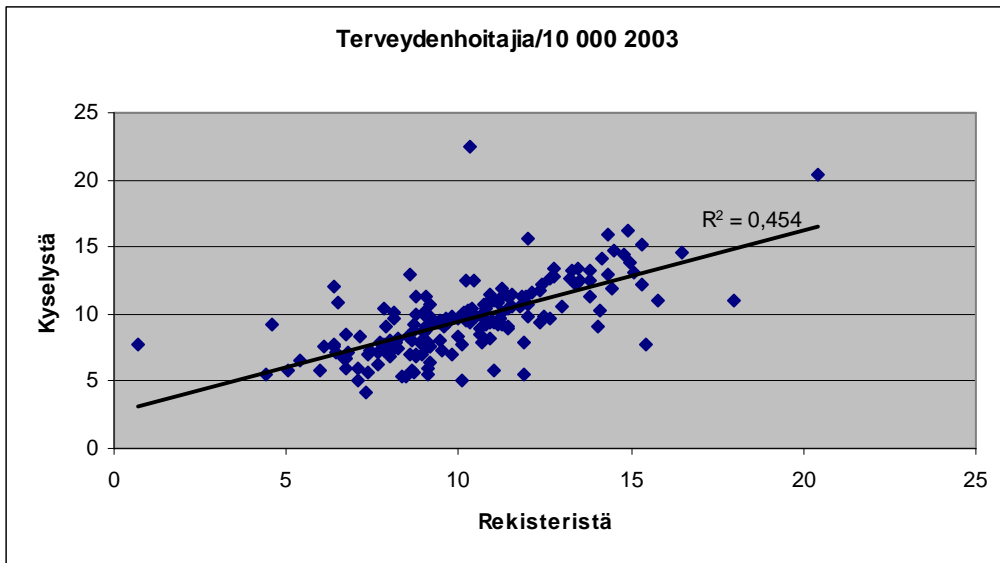
Terveyskeskuskysely 2005: Terveydenhoitajien toimet 2003–2005

Kysymykseen terveydenhoitajien toimien lukumäristä vuosina 2003–2005 vastasi 217 terveyskeskusta (liite 2). Kolmen terveyskeskuksen vastauksessa puuttui toimien lukumäärätieto yhdeltä ja neljän vastauksessa kahdelta vuodelta. Yhtä poikkeusta lukuun ottamatta viimeisen vuoden lukumäärä oli ilmoitettu. Tämän perusteella oletettiin, että terveyskeskuksessa tosiasiallisesti oli ollut terveydenhoitajia samalla tavalla kuin viereisinä vuosina ja puuttuva tieto korvattiin lähimmän vuoden tiedolla.

Ilmoitetuista lukumääristä laskettiin tunnusluvuksi toimien lukumäärä/10 000 asukasta. Kun tunnusluvut olivat joko yli 30 tai alle 4, ne tulkittiin ilmeisesti virheellisiksi ja poistettiin aineistosta. Näiden tarkistusten jälkeen tieto toimien lukumäärästä/10 000 asukasta oli käytettävissä 213 vuoden 2005 rakenteen mukaisesta terveyskeskuksesta. Terveyskeskusten ilmoittamien terveydenhoitajien toimien mediaani (=puolet arvoista tätä suurempia ja puolet pienempiä) oli 9,5 vuonna 2003, vuonna 2004 9,7 ja 9,8 vuonna 2005.

Kysely- ja rekisteritietojen vertailu

Liitetaulukossa 3. esitetään kyselytietojen mukaiset terveydenhoitajatoimien määrät väestöön suhteutettuna ja samoille vuosille palkkatilastoaineistosta lasketut henkilötyövuosien lukumäärät. Kuviossa 6. verrataan kahden eri tietolähteen tietoja kolmelta vuodelta niissä terveyskeskuksissa (N=181), joista vertailukelpoiset tiedot olivat saatavissa molemmista lähteistä. Kuvioista voidaan helposti havaita, että yksittäisissä terveyskeskuksissa tunnuslukujen välillä on suuria eroja.



Kuvio 6. Terveydenhoitajien toimet/10 000 asukasta vuosina 2003–2005 terveyskeskuksille tehdyn kyselytutkimuksen mukaan ja kuntasektorin palkkarekisteristä lasketut terveydenhoitajien henkilötyövuodet/10 000 asukasta samana vuonna (N=180).

Niille terveyskeskuksille, joista oli saatu kahdesta eri lähteestä vertailukelpoisia tietoja, laskettiin kyselyn ja rekisteritietojen mukaan saatujen tunnuslukujen erotus. Koko aineistossa (N=181) 44 %:lla terveyskeskuksista poikkeama suuntaan tai toiseen oli suurempi kuin 2,0 henkilötyövuotta ainakin yhtenä vuonna. Toiseen suuntaan tarkasteltuna vain runsaassa puolessa terveyskeskuksista tunnusluvut olivat kaikkina kolmena vuotena kohtuullisesti samalla tasolla.

Taulukossa 3. esitetään erotusten jakaumien desiilirajat. Vuonna 2003 tunnuslukujen erotus oli 80 %:lla terveyskeskuksista välillä -1,3–2,9. Seuraavina vuosina vastaavat raja-arvot etäännyivät negatiiviseen suuntaan (-2,0–2,9 ja -2,1–2,6).

Taulukko 3. Terveyskeskuksille (N=181) tehdystä kyselystä (toimet/10 000) ja rekisteriaineistosta (henkilötyövuodet/10 000) laskettujen tunnuslukujen erotusten desiilipisteet vuosina 2003, 2004 ja 2005.

Desiili	Tunnuslukujen erotusten desiilirajat		
	2003	2004	2005
10	-1,3	-2,0	-2,1
20	-0,3	-0,7	-1,0
30	0,0	0,0	0,0
40	0,1	0,0	0,0
50	0,4	0,4	0,3
60	0,8	0,9	0,8
70	1,4	1,2	1,3
80	1,9	1,9	1,7
90	2,9	2,9	2,6

Ehkäisevän työn osuus 2003 ja tehtäväsiirrot 2003 ja 2005

Vuoden 2003 kyselyssä runsas kymmenesosa (13 %) terveyskeskuksista ei vastannut terveydenhoitajien työajan jakautumista koskevaan kysymykseen. Tähän kysymykseen vastanneissa terveyskeskuksissa ilmoitettiin, että terveydenhoitajista noin joka toinen käytti yli 50 % työajastaan ehkäisevän työn johtamiseen ja/tai toteuttamiseen. Joka kymmenes (8 %) käytti noin puolet ja joka viides (19 %) noin 20–40 % työajastaan ehkäisevään työhön.

Vuoden 2003 kyselyn mukaan lääkäreiltä oli siirretty terveydenhoitajille sairaanhoitoa 45 % ja terveydenhoitoa 46 %:ssa terveyskeskuksista. Vuoden 2005 kyselyssä vastaavia tehtäväsiirtoja vuosina 2004–2005 ilmoitti 40 % ja 29 %.

Työvoimatilanne 2003 ja 2005

Vuonna 2003 noin 92 % terveyskeskuksista ilmoitti, että heillä ei ollut lainkaan vajausta terveydenhoitajatyövoimasta. Alle 10 %:n vajauksen ilmoitti 6 % ja 10–30 %:n vajauksen 1 %. Vain yhdessä terveyskeskuksessa vajoaus oli tätä suurempi.

Kaksi vuotta myöhemmin työvoimavajausta ilmoitettiin selvästi enemmän. Syksyllä 2005 noin 77 % terveyskeskuksista ilmoitti, että heillä ei ollut lainkaan vajausta terveydenhoitajatyövoimasta. Alle 10 %:n vajauksen ilmoitti 18 % ja noin 10–30 % vajauksesta kärsi 6 % terveyskeskuksista. Tätä suurempaa vajausta ei ilmoitettu lainkaan.

Pohdinta

Ehkäisevää työtä/terveyden edistämistä suomalaisissa terveyskeskuksissa ei ole suunnitelmallisesti seurattu. Käytettävissä on varsin harvoja vertailukelpoisia tietoja erityisesti silloin, kun halutaan tarkastella pidempiä jaksoja. Tilastokeskuksen palkkatilasto on tällainen harvinainen poikkeus, josta on tietoja saatavissa jo 1990-luvun lamaa edeltäneiltä vuosilta.

Tilastokeskuksen Kuntasektorin palkkatilastosta saatavien tietojen etuna on kattavuus ja vertailukelpoisuus. Tiedot tulevat vuosittain ilman erillisiä toimenpiteitä. Työterveyshuollon ja osin perusterveydenhuollon erilaiset uudet järjestelyt vähentävät kuitenkin näiden tietojen vertailukelpoisuutta. Kyselytutkimuksissa terveyskeskuksille on mahdollista tarkemmin selvittää terveydenhoitajien toimien kohdentumista ja esimerkiksi rajata pois työterveyshuolto. Ensimmäisessä kyselyssä lukumäärissä oli kuitenkin melko paljon ilmeisesti virheellisiä.

Tämän raportin lähtökohtana oli oletamus, jonka mukaan terveydenhoitajakoulutuksen saaneiden työntekijöiden lukumäärä ja henkilötyövuodet terveyskeskuksessa väestöön suhteutettuina voisivat osaltaan ilmaista terveydenedistämistä aktiivisuutta. Terveydenhoitajatietojen kuntasektorin palkkatilasto jo vuodesta 1988 alkaen antoi mahdollisuuden testata tätä tunnuslukua tulostamalla tiedot terveyskeskuksittain aikasarjoina. Terveydenhoitajatoimien lukumäärän kysyminen vuoden 2005 terveyskeskuskyselyssä teki mahdolliseksi kahden eri tietolähteen vertailun. Hieman syvyyttä terveydenhoitajien todelliseen työpanokseen terveyden edistämässä ja ehkäisevässä työssä antoivat muut terveyskeskuskyselyissä olleet kysymykset.

Terveydenhoitajien väestöön suhteutetun työpanoksen hyväksymisessä terveyskeskuksen terveydenedistämistä aktiivisuutta kuvaavaksi mittariksi on teoreettisia ja käytännöllisiä haasteita. Molemmat haasteet tulivat hyvin esiin ensimmäisestä tulosteesta saadussa palautteesta.

Raportin ensimmäisessä luonnoksessa esitettiin lyhyesti edellä kuvatut lähtökohdat ja ehdotus terveydenhoitajien henkilötyövuosien käyttämisestä yhtenä terveydenedistämistä aktiivisuuden tunnuslukuna. Liitteenä oli terveyskeskuskohtainen tulostus. Luonnos lähetettiin terveyskeskusten yhdyshenkilöille kommentoitavaksi. Seuraavassa poimintoja palautteesta:

"xxx seudun osalta terveydenhoitajien määrä näyttää muutaman toimen verran liian suurelta. Sitten on todettava, että kaikki terveydenhoitajat eivät ole puhtaasti neuvola/koulu- ja opiskeluterveydenhuollon työssä eli terveydenhoitajia on paljon meillä työterveydenhuollossa ja joitakin kotisairaanhoidossa ja muussa avosairaanhoidon työssä, jolloin työnkuva on paljolti sairaanhoitopainotteista. Eli pelkkä terveydenhoitajien lukumäärä ei suoraan kuvaa panostusta ehkäisevään terveydenhuoltoon. Esimerkiksi meillä on tällä hetkellä 52 terveydenhoitajan tointa terveysneuvonnassa vaikka tilasto näyttää 69."

"Aineisto oli kiinnostava ja auttoi hahmottamaan missä olemme suhteessa muihin. Mielestäni se ei kuitenkaan toimi kovin hyvänä mittarina siihen, mitä toivot. Ensinnäkin ikävakiointi auttaisi kuvan tarkentamista. Toinen se, mitä terveydenhoitajat oikeasti tekevät kertoo jotain todellisuudesta. Mummujen verenpaineen mittausta ei liene kaikkein järkevintä terveydenhoitajien työtä. Toisaalta monella paikkakunnalla poliklinikan sairaanhoitajat tekevät samaa työtä kuin terveydenhoitajat. Myös paikkakunnan työterveydenhuollon määrä ja sisältö sotkevat kuvaa. Eli kiinnostavaa tietoa, mutta mittarina huono. Minun kokemukseni on, että toiminta ja taloussuunnitelmaan asetetut tavoitteet ja niiden seuranta oikeasti kertovat jotakin siitä, että tosissaan yritetään. Mittarina siitä vain tulee raskas."

"On hyvä tarkastella toimeenpanovoimavaroja suhteessa tavoitteisiin valtakunnallisestikin. Terveydenhoitajien toimenkuvat vaihtelevat kovasti. Toisissa kunnissa terveydenhoitajia on myös vastaanotto-työssä terveysasemilla ja kotisairaanhoidossa ja toisissa vain terveysneuvonnassa, koulu- ja opiskelu-

terveydenhuollossa. Se hankaloittaa palkkapoljelta tehtävää lukumäärävertailua jonkin verran, mutta en osaa arvioida onko ero merkittävä."

"Tutkiskelin liitteenä ollutta tilastoa terveydenhoitajien lukumäärätiedoista ja kyllä se kokonaismäärä 15 piti paikkansa vuonna 2005. En kyllä nyt keksi mikä se 1 virkavapaa olisi ollut? Mutta ehkä joku oli silloin virkavapaalla.

Nyt jatkossa terveydenhoitajien määrä terveyskeskuksessamme tulee "tilastollisesti" vähenemään, koska meidän työterveyshuoltomme liittyi tähän xxx ympäristökuntien yhteiseen työterveyshuollon liikelaitokseen xxx ja 3 työterveyshoitajaa siirtyi terveyskeskuksen palveluksesta xxx:n "isäntäkunnan" palkkalistoille. Kokonaisterveydenhoitajamäärä väheni siis 12 terveydenhoitajaan. Vaikka saimme 2007 budjetissa uuden terveydenhoitajan toimen äitiys- ja perhesuunnitteluneuvolaan, siirtyi samalla 1 aikuisneuvonnan terveydenhoitaja noin hallinnollisesti terveysneuvonnasta sairaanhoidon vastaanotto-toimintaan, kun hän siirtyi diabeteslääkärin työpariksi aloittamassamme lääkäri-hoitaja työparimallissa. On hän edelleen terveydenhoitajan toimessa terveyskeskuksessa, vaikka toimiikin ns. omahoitajana sairaanhoitajien rinnalla.

Sairaanhoitajien määrä meillä on lisääntynyt kovasti viime vuosina, kun olemme ottaneet käyttöön tämän lääkäri-hoitaja työparimallin. Diabeteshoitajan (th) lisäksi ns. omahoitajia on meillä 8 kpl (tällä hetkellä huoneet 7 parille). Saneerauksessa saamme 1/08 huoneet 2 työparille. Ns. aikuisneuvontaa on nyt siis antamassa melko suuri joukko sairaanhoitajia/terveydenhoitajia. Joissain muissa kunnissa on varmasti enemmän aikuisneuvonnan terveydenhoitajia tekemässä periaatteessa samaa aikuisneuvontatyötä, mitä meillä nämä "omahoitajat" tekevät. Eli eroja henkilökuntatilastoissa (sairaanhoitajien määrä / terveydenhoitajien määrä) voi näkyä tästäkin syystä."

"...kysynkin sinulta miten tilastokeskus tilastoi terveydenhoitajan toimet. Meillä kaikki vastaanotoilla olevat toimet ovat sairaanhoitajan toimia, vaikka osalla on terveydenhoitajan tutkinto. Neuvoloissa ja koulu- ja opiskelijaterveydenhuollossa sekä työterveyshuollossa on pelkästään terveydenhoitajan toimia. Lisäksi vanhusten kotihoidossa on muutama terveydenhoitajan toimi. Esim. ainakin Helsingissä oli vielä 1990-luvun alussa lähes kaikki vastaanotoilla työskentelevien toimet terveydenhoitajan toimia työnkuvan ollessa sama kuin meillä vastaanoton sairaanhoitajien."

"Terveydenhoitajia ei ole tullut lisää useaan vuoteen, paitsi siis nyt saadaan. Tuossa 36:ssa näyttäisi olevan vain koulu- ja opiskeluterveydessä, neuvoloissa sekä työterveyshuollossa toimivat terveydenhoitajat. Vastaanotoilla myös on terveydenhoitajan koulutuksen saaneita henkilöitä, ja kotihoidossakin, mutta heidän työnsä painottuu sitten paljolti sairaanhoitoon (toki rokotuksia ja terveysneuvontaa kuuluu tehtäviin myös). Olisi hyvä ehkä eritellä vielä toiminnoittain, jos mittarina käytetään? Luotettavan tiedon saaminen on jo täälläkin kyllä tosi vaikeaa, melkein käsipelillä pitää toimia."

"Kysyisin, mitä toimenkuvia terveydenhoitajien henkilötyövuodet kattavat? xxx:llä oli 2005 16 neuvolaterveydenhoitajaa, kahdeksan koulu- ja opiskeluterveydenhoitajaa, neljä aikuisneuvonnan terveydenhoitajaa, kaksi diabeteshoitajaa, joista toinen terveydenhoitaja koulutukseltaan, työterveyshuollossa terveydenhoitajia oli neljä yhteensä siis 33 kokopäiväistä tointa. Osa terveydenhoitajista teki lyhennettyä työaika, mutta lyhennykset oli täytetty sijaisuuksilla. Tämän vuoden alusta työterveyshuolto on toiminnut liikelaitoksena."

Tarkastellaan ensin teoreettista haastetta: "Terveydenhoitajakoulutuksen saaneiden ammattihenkilöiden työpanos suhteutettuna terveyskeskuksen väestöön ilmaisee sekä terveyskeskuksen sitoutumista terveyden edistämiseen että myös toimeenpanorakennetta". Tämä oletamus lienee varsin hyvin perusteltu silloin, kun terveydenhoitajan päätehtävänä on terveyden edistäminen/ehkäisevä työ. Vuoden 2003 terveyskeskuskyselyssä arvioitiin, että runsas puolet terveydenhoitajista tekee yli puolet työstään selkeästi ehkäisevässä toiminnassa/terveyden edistämisessä. Tämä tarkoittaa, että varsin suuri osa terveydenhoitajien työpanoksesta käytetään sairaanhoitoon.

Terveydenhoitajakoulutus ei kuitenkaan ole merkityksellinen silloin, kun työpanos suuntautuu sairaanhoitoon. Myös sairaanhoidossa terveydenhoitajakoulutuksen voidaan olettaa tuovan työhön mukaan erityistä terveyden edistämisen ammattitaitoa. Näin ajatellen terveydenhoitajakoulutuksen saanut henkilöstö suhteutettuna terveyskeskuksen väestöön kuvaa käytettävissä olevaa terveyden

edistämiseen erikoistunutta ammattitaitoa: Mitä enemmän terveyskeskuksessa on terveydenhoitajakoulutuksen saanutta henkilöstöä suhteessa väestöön, sitä enemmän siellä on terveyden edistämisen ammatillista osaamista.

Jos edellä esitetty perusolettamus hyväksytään, seuraavaksi edessä ovat menetelmäongelmat. Molemmissa aineistoissa ja etenkin niiden vertailussa tulivat esiin vertailukelpoisen tiedon keräämisen käytännön ongelmat. Vain reilussa puolessa terveyskeskuksista, joista saatiin molemmat tiedot, tunnusluvut olivat kolmen vuoden jaksolla kohtuullisen lähellä toisiaan. Pienissä terveyskeskuksissa tunnusluvut reagoivat herkästi yksittäisen työntekijän muutoksiin. Noin 10 000 väestön terveyskeskuksessa yhden työntekijän muutos muuttaa henkilötyövuosia noin 10 %. Merkittävän osan vaihtelusta selittävät varsin erilaiset työterveyshuollon järjestelyt, joita näissä aineistoissa ei lainkaan saatu esiin.

Useissa terveyskeskuksissa kyselystä ja rekisteristä saatujen tunnuslukujen välillä oli merkittävä (esim. Nokia ja Jyväskylä) tai hieman pienempi, mutta selvä (Raisio, Turku) tasoero (ks. liitetäulukko 3.). Useimmiten rekisterissä oli enemmän henkilötyövuosia kuin toimia ilmoitettiin kyselyssä. Toisensuuntaisesta erosta esimerkkeinä ovat Saarijärven-Karstulan seudun terveyskeskus ja Kainuu. Yleisesti ottaen rekisteritiedoissa oli kolmen vuoden aikana enemmän muutoksia kuin kyselytiedoissa. Esimerkiksi Malmin terveydenhuoltoalueella rekisteritietojen mukaan henkilötyövuodet/10 000 alenivat selvästi (-3,6), mutta kyselytietojen mukaan vain vähän (-0,2).

Melko pysyvien mutta selvien erojen selityksenä voivat olla erilaiset organisaatoratkaisut, joihin useissa palautteissa kiinnitettiin huomiota. Joissakin terveyskeskuksissa työterveyshoitajat ovat terveyskeskuksessa, toisissa he ovat työsuhteessa kuntaan, mutta toisessa organisaatiossa ja kolmannessa terveyskeskuksissa kunnasta eriytyneissä yksiköissä.

Vaikka terveyskeskustasolla vertailussa on menetelmähaasteita, koko maan tasolla terveydenhoitajien määrät ovat pysyneet varsin stabiileina lähes kahden vuosikymmenen jaksolla. Viime vuosien tiedot viittaavat henkilötyövuosien pieneen kasvuun, mutta käänköpuolena ovat tehtävien siirrot lääkäreiltä terveydenhoitajille. Tehtäväsiirtojen volyyminä ei ole luotettavaa tietoa. On kuitenkin varsin todennäköistä, että nämä siirrot ovat syöneet kokonaan pienen volyymin kasvun ja jopa enemmänkin.

Terveydenhoitajien saatavuus oli vielä 2000-luvun ensimmäisinä vuosina hyvä. Vuonna 2003 vain vajaassa kymmenesosassa terveyskeskuksista oli vajausta terveydenhoitajatyövoimasta ja silloinkin puhuttiin melko pienistä osuuksista. Kaksi vuotta myöhemmin vajausta ilmoitti jo noin joka neljäs terveyskeskus, tosin edelleen useimmiten melko pieniä osuuksia työvoimastaan. Tilanteen heikkenemistä kuvastaa se, että 6 % terveyskeskuksista ilmoitti vajauksen suuruudeksi 10–30 % terveydenhoitajien työpanoksesta, kun kaksi vuotta aikaisemmin vastaava osuus oli vain yhden prosentin tasolla.

Aineiston rajoituksista huolimatta myös tämä tulostus kiinnittää huomiota terveyskeskusten välisiin suuriin eroihin. Kuusiokunnissa on noustu kymmenessä vuodessa 12/10 000 tasolta puolet ylöspäin (18/10 000) ja Salon seudullakin selvästi ylöspäin (9 → 11/10 000). Esimerkiksi Vihti ja Espoo ovat pysytelleet selvästi keskitason alapuolella (6–7/10 000).

Kun pidetään mielessä aineiston rajoitukset, tilastokeskuksen palkkatilasto antaa käyttökelpoista tietoa pitkän aikavälin kehityksestä. Säännöllisin välein toistuvat kyselyt ovat kuitenkin ainoa tapa selvittää viime vuosien kehitystä niin, että tulosten vertailukelpoisuutta vähentävät järjestelyt voidaan ottaa huomioon. Tiedot olisi kerättävä erikseen työterveyshuollossa ja muussa perustervey-

denhuollossa toimivista terveydenhoitajista. Jos aikaisemmin kuvattu perusolettamus hyväksytään, terveydenhoitajien työn jakautuminen terveydenhoitoon ja sairaanhoitoon ei ensi vaiheessa ole välttämätön este tunnusluvun soveltamiseen. Olennaista olisi saada luotettava tieto muussa kuin työterveyshuollossa toimivien terveydenhoitajien henkilötyövuosista kunnassa/terveyskeskuksessa. Perusterveydenhuollon liikelaitostaminen tai tilaaminen ostopalveluna on lisääntyvä haaste, samoin toimintojen sijoittuminen esimerkiksi uusille perhepalveluiden tulosalueille, jotka eivät perinteisellä tavalla enää ole terveyskeskuksen sisällä. Terveydenhoitajahenkilötyövuodet tulisi saada näkyviin tuottajasta riippumatta.

Tämän selvittelyn perusteella suosittelemme toistaiseksi molemmista lähteistä saatavien terveydenhoitajatietojen rinnakkaista käyttämistä – väestöön suhteutettuina – ilmaisemaan osaltaan terveydenedistämistä aktiivisuutta kunnissa ja niiden perusterveydenhuollossa. Jatkossa on pyrittävä kyselytutkimuksissa tarkemmin täsmentämään, millaisissa tehtävissä terveydenhoitajat toimivat ja saamaan mukaan kaikki kuntien peruspalveluissa toimivat terveydenhoitajat.

Liitetaulukko 1. Terveystoimittajien toimet kuntien avoterveydenhuollossa koko maassa Tilastokeskuksen kuntasektorin palkkatilaston mukaan vuosina 1988–2005.

Vuosi	Kokoaikaisia	Osa-aikaisia	Virkavapauksia	Yhteensä
1988	4562 88,8 %	124 2,4 %	451 8,8 %	5137 100,0 %
1989	4380 85,0 %	267 5,2 %	503 9,8 %	5150 100,0 %
1990	4236 82,4 %	310 6,0 %	597 11,6 %	5143 100,0 %
1991	4306 83,4 %	304 5,9 %	555 10,7 %	5165 100,0 %
1992	4325 85,4 %	275 5,4 %	463 9,1 %	5063 100,0 %
1993	4189 85,8 %	243 5,0 %	448 9,2 %	4880 100,0 %
1994	4258 86,1 %	318 6,4 %	372 7,5 %	4948 100,0 %
1995	4117 84,1 %	464 9,5 %	312 6,4 %	4893 100,0 %
1996	4090 80,8 %	702 13,9 %	270 5,3 %	5062 100,0 %
1997	4085 81,0 %	703 13,9 %	253 5,0 %	5041 100,0 %
1998	4079 82,8 %	656 13,3 %	189 3,8 %	4924 100,0 %
1999	4091 82,9 %	557 11,3 %	286 5,8 %	4934 100,0 %
2000	4206 82,9 %	564 11,1 %	305 6,0 %	5075 100,0 %
2001	4421 83,6 %	532 10,1 %	338 6,4 %	5291 100,0 %
2002	4501 83,7 %	522 9,7 %	357 6,6 %	5380 100,0 %
2003	4489 82,5 %	524 9,6 %	427 7,8 %	5440 100,0 %
2004	4620 83,3 %	563 10,2 %	360 6,5 %	5543 100,0 %
2005	4572 82,8 %	529 9,6 %	423 7,7 %	5524 100,0 %

**Liitetaulukko 2. Terveystenhoitajien henkilötyövuodet/10 000 vuosina 1996–2005 50 suurim-
massa terveyskeskuksessa. (.. = tieto puuttui)**

Terveyskeskus	1996	1997	1998	1999	2000	2001	2002	2003	2004	2005
Helsingin terveyskeskus	10,0	9,5	10,6	9,2	9,4	10,3	10,1	9,2	10,5	10,5
Espoon terveyskeskus	6,1	5,9	5,8	5,7	5,8	6,1	6,1	6,4	6,4	6,6
Tampereen terveyskeskus	8,2	8,6	8,0	8,6	9,0	8,9	9,1	9,5	10,6	9,5
Vantaan terveyskeskus	7,4	7,1	8,0	7,2	7,5	7,9	8,4	8,0	8,0	7,6
Turun terveyskeskus	8,6	8,7	8,8	8,9	9,2	9,5	10,0	10,1	10,3	10,6
Oulun terveyskeskus	8,0	7,9	6,7	7,1	7,5	9,8	10,2	10,6	11,3	11,2
Lahden terveyskeskus	9,1	9,7	9,2	8,7	8,7	9,2	9,2	7,4	7,8	6,5
Kuopion terveyskeskus	6,5	6,4	6,1	5,9	5,6	6,4	6,1	6,0	6,5	6,3
Jyväskylän terveyskeskus	8,2	8,0	7,8	7,7	8,1	8,8	9,4	9,1	7,3	8,1
Kainuun maakunta-kuntayhtymän terveyskeskustoim.	11,0	10,9	10,8	9,2	9,9	9,9	10,0	10,2	11,4	11,3
Kouvolan seudun terveyskeskus	8,6	8,7	8,5	8,7	8,6	8,6	8,6	8,6	9,0	8,5
Porin terveyskeskus	10,0	10,0
Joensuun terveyskeskus	8,5	8,3	7,4	7,3	7,6	7,5	7,7	7,5	7,8	8,0
Hämeenlinnan seudun terveyskeskus	7,9	7,8	7,3	7,2	7,8	7,3	7,3	7,4	8,0	7,5
Mikkelin terveyskeskus	8,5	9,1	8,3	8,7	9,2	9,1	9,3	9,3	9,4	9,5
Lappeenrannan terveyskeskus	6,3	6,2	5,9	6,0	6,1	6,1	6,2	5,4	6,0	6,2
Rovaniemen terveyskeskus	8,7	9,2	8,8	8,4	9,1	9,4	10,2	9,8	10,7	9,8
Vaasan terveyskeskus	8,2	8,9	3,2	8,7	8,3	8,4	8,3	8,2	7,7	7,9
Kotkan terveyskeskus	8,6	8,0	8,0	8,3	8,6	8,8	9,0	8,7	9,0	8,3
Seinäjoen seudun terveyskeskus	11,0	10,3	10,1	10,9	10,8	10,7	11,1	10,9	10,6	11,6
Salon seudun terveyskeskus	9,2	9,0	9,1	9,2	9,0	10,1	10,6	11,5	11,0	11,3
Päijät-Hämeen sosiaali- ja terveysyhtymä	9,2	9,3	5,7	8,7	10,0	10,3	10,1	10,0	9,1	9,9
Itä-Savon sairaanhoitopiiri SOSTERI	9,8	9,8	9,6	9,7	9,4	9,4	10,5	10,5	10,5	10,3
Porvoon sosiaali- ja terveyskeskus	7,3	7,8	7,9	7,8	9,1	8,6	8,8	8,5	8,6	8,8
Rauman terveyskeskus	7,5	..	8,7	8,2	8,7	8,6	9,4	9,0	9,3	9,7
Kokkolan seudun terveyskeskus	8,6	8,6	8,5	8,7	9,4	9,8	10,6	10,7	10,7	10,4
Palokan terveyskeskus	9,1	8,6	8,9	8,8	9,0	10,3	11,2	11,0	12,9	10,6
Hyvinkään terveyskeskus	8,9	8,4	8,4	7,8	7,7	7,8	7,4	9,1	5,9	6,8
Riihimäen seudun terveyskeskus	8,2	7,8	7,5	8,1	7,5	7,5	7,6	7,7	9,2	6,7
Ylä-Savon terveyskeskus	10,1	10,2	10,3	9,8	9,5	10,0	9,4	10,1	9,8	9,8
Peruspalvelukeskus Oiva	8,2	8,8	9,0	7,8	8,1	8,8	8,8	8,9	9,3	9,0
Järvenpään terveyskeskus	7,7	6,7	6,8	7,4	7,5	8,3	7,7	8,1	8,3	7,9
Nurmijärven terveyskeskus	7,3	7,2	7,3	7,0	7,7	8,0	8,8	9,2	10,1	9,6
Lohjan terveyskeskus	9,0	7,2	7,7	8,5	8,0	8,1	8,0	7,8	7,9	7,8
Forssan seudun terveyskeskus	8,1	8,1	8,4	9,2	8,5	8,1	8,4	8,9	7,9	8,2
Tuusulan terveyskeskus	6,5	6,1	6,3	6,1	6,6	7,1	7,2	6,4	7,1	6,0
Kangasalan seudun terveyskeskus	..	11,2	11,3	11,7	10,8	11,4	12,0	11,8	12,1	12,8
Malmin terveydenhuoltoalue	9,1	9,4	9,3	9,4	9,7	10,6	10,9	11,2	10,6	7,6
Kirkkonummen terveyskeskus	5,9	6,5	6,0	6,3	6,5	6,5	6,6	6,8	6,6	6,4
Raahen seudun terveyskeskus	8,5	9,0	8,5	9,2	9,7	9,2	9,7	9,7	10,2	10,0
Keravan terveyskeskus	5,6	6,2	6,2	6,4	6,4	6,7	7,0	7,1	7,1	7,0
Imatran terveyskeskus	6,4	6,4	6,4	6,7	6,7	8,0	8,1	8,3	6,4	5,8
Nokian terveyskeskus	8,1	8,2	9,1	9,5	9,8	10,0	10,2	11,0	10,6	9,6
Kaarinan-Piikkiön terveyskeskus	7,7	8,3	8,9	7,7	8,3	9,5	9,1	9,0	10,1	9,7
Kuusiokuntien terveyskeskus	12,5	12,4	12,9	12,6	12,9	15,2	15,9	16,5	18,1	17,9
Sastamalan perusturvakuntayhtymä	11,7	8,8	10,5	10,6	11,5	10,5	11,7	12,0	12,0	13,3
Jämsän seudun terveyskeskus	9,5	10,1	9,9	10,0	9,9	10,3	11,0	11,1	12,1	10,0
Ålands hälsocentral
Vihdin perusturvakeskus	6,4	6,1	6,2	6,2	6,7	7,1	6,2	7,0	6,3	6,7
Keski-Satakunnan terveyskeskus	10,1	10,3	10,5	9,9	11,2	11,1	11,2	12,5	12,8	11,8

Liitetaulukko 3. Kyselytietojen mukaiset terveydenhoitajatoimien määrät väestöön suhteutettuna ja samoille vuosille palkkatilastoaineistosta lasketut henkilötyövuosien lukumäärät 50 suurimmassa terveyskeskuksessa, joista saatiin molemmat tiedot.

Terveyskeskus	2003		2004		2005	
	rekisteri	kysely	rekisteri	kysely	rekisteri	kysely
Helsingin terveyskeskus	9,2	10,5	10,5	9,9	9,9	10,2
Espoon terveyskeskus	6,4	6,4	6,6	7,1	7,1	7,0
Tampereen terveyskeskus	9,5	10,6	9,5	8,0	8,4	8,5
Vantaan terveyskeskus	8,0	8,0	7,6	7,6	7,5	7,7
Turun terveyskeskus	10,1	10,3	10,6	7,8	8,4	8,3
Oulun terveyskeskus	10,6	11,3	11,2	8,5	8,7	8,8
Lahden terveyskeskus	7,4	7,8	6,5	5,7	5,8	5,7
Kuopion terveyskeskus	6,0	6,5	6,3	5,8	5,7	5,7
Jyväskylän terveyskeskus	9,1	7,3	8,1	5,5	5,4	5,3
Kainuun maakunta-kuntayhtymän terveyskeskustoiminta	10,2	11,4	11,3	12,4	12,5	12,6
Kouvolan seudun terveyskeskus	8,6	9,0	8,5	7,0	7,0	7,0
Hämeenlinnan seudun terveyskeskus	7,4	8,0	7,5	7,3	7,3	7,2
Lappeenrannan terveyskeskus	5,4	6,0	6,2	6,6	6,6	6,6
Rovaniemen terveyskeskus	9,8	7,0	10,7	7,1	9,8	7,1
Vaasan terveyskeskus	8,2	7,7	7,9	7,9	7,9	7,9
Kotkan terveyskeskus	8,7	9,0	8,3	5,7	5,7	5,7
Seinäjoen seudun terveyskeskus	10,9	10,6	11,6	9,4	9,4	10,2
Salon seudun terveyskeskus	11,5	11,0	11,3	10,6	10,5	10,8
Päijät-Hämeen sosiaali- ja terveisyhtymä	10,0	9,1	9,9	9,7	9,7	9,7
Porvoon sosiaali- ja terveyskeskus	8,5	8,6	8,8	5,4	5,3	5,3
Rauman terveyskeskus	9,0	9,3	9,7	8,8	8,9	8,9
Kokkolan seudun terveyskeskus	10,7	10,7	10,4	7,9	8,4	8,7
Palokan terveyskeskus	11,0	12,9	10,6	9,3	9,4	9,3
Hyvinkään terveyskeskus	9,1	5,9	6,8	6,0	6,0	5,9
Riihimäen seudun terveyskeskus	7,7	9,2	6,7	7,8	7,8	7,7
Ylä-Savon terveyskeskus	10,1	9,8	9,8	9,9	10,4	10,4
Peruspalvelukeskus Oiva	8,9	9,3	9,0	8,0	8,2	8,1
Järvenpään terveyskeskus	8,1	8,3	7,9	7,3	7,2	7,2
Nurmijärven terveyskeskus	9,2	10,1	9,6	7,5	8,2	8,3
Lohjan terveyskeskus	7,8	7,9	7,8	7,7	7,6	7,8
Forssan seudun terveyskeskus	8,9	7,9	8,2	7,0	7,0	7,5
Tuusulan terveyskeskus	6,4	7,1	6,0	7,7	8,1	8,0
Kangasalan seudun terveyskeskus	11,8	12,1	12,8	10,8	10,6	10,9
Malmin terveydenhuoltoalue	11,2	10,6	7,6	10,9	10,8	10,7
Kirkkonummen terveyskeskus	6,8	6,6	6,4	6,0	6,0	6,0
Raahen seudun terveyskeskus	9,7	10,2	10,0	9,4	9,4	9,8
Keravan terveyskeskus	7,1	7,1	7,0	8,3	8,3	8,2
Imatran terveyskeskus	8,3	6,4	5,8	5,3	5,4	5,4
Nokian terveyskeskus	11,0	10,6	9,6	5,9	5,8	6,0
Kaarinan-Piikkiön terveyskeskus	9,0	10,1	9,7	8,6	9,2	9,7
Kuusikuntien terveyskeskus	16,5	18,1	17,9	14,5	14,6	15,8
Sastamalan perusturvakuntayhtymä	12,0	12,0	13,3	9,8	9,8	9,8
Keski-Satakunnan terveyskeskus	12,5	12,8	11,8	9,8	9,8	9,9
Siilinjärven ja Maaningan terveyskeskus	10,6	9,9	10,2	9,0	8,9	8,9
Raision terveyskeskus	7,1	7,0	7,8	5,1	5,1	5,0
Kemin terveyskeskus	7,6	8,9	8,9	7,2	8,1	7,9
Tornion terveyskeskus	9,5	9,3	11,2	9,5	9,5	9,4
Haminan kaupungin terveyskeskus	9,0	10,0	5,3	10,1	10,1	10,0
Kuntayhtymä Kaksineuvoinen	12,4	13,8	14,1	12,2	12,5	13,1
Vieskan terveyskeskus	11,2	11,5	11,8	9,6	9,6	9,5

Liite 1. Tilastokeskuksen kuntasektorin palkkatilastosta saadusta aineistosta lasketut terveydenhoitajien henkilötyövuodet terveyskeskuksittain vuosina 2000–2005 sairaanhoitopiirien mukaan ryhmiteltynä.

Terveyskeskus 2007	Terveydenhoitajien henkilötyövuodet /10 000 asukasta						Toimet 2005		
	2000	2001	2002	2003	2004	2005	Kokoaikaisia	Osa-aikaisia	Virkavapauksia
Varsinais-Suomen sairaanhoitopiiri									
Houtskarın tk / Houtskärs hälsövärdscentral	14,4	15,1	15,3	15,1	14,8	14,9	1		
Härkätién terveyskeskus	8,2	8,7	9,1	9,9	9,8	9,4	18	4	
Iniön terveyskeskus / Iniö hälsövärdscentral	42,2	0,0	40,3	39,8	39,5	39,5	1		
Kaarınan-Piikkiön terveyskeskus	8,3	9,5	9,1	9,0	10,1	9,7	27	2	2
Kemiönsaaren tk / Kimitoöns hälsöcentral	14,9	12,9	14,0	13,8	15,5	14,5	9	3	1
Korppoon terveyskeskus / Korpo hälsövärdscentral	20,5	10,3	6,4	6,5	6,8	6,8		1	
Laitilan-Pyhärannan terveyskeskus	9,0	9,1	8,8	8,8	8,9	10,0	9	3	
Loimaan seudun terveyskeskus	11,9	11,6	9,4	9,2	9,2	9,8	17	2	1
Maskun terveyskeskus	9,2	9,9	8,4	9,1	8,8	10,7	16		1
Mynämäen terveyskeskus	10,2	10,1	10,1	8,7	6,2				
Naantalin terveyskeskus	10,9	8,5	8,9	9,1	9,8	10,3	18		1
Nauvon terveyskeskus / Nagu hälsövärdscentral	6,9	7,0	7,0	4,2	8,3	11,2	1	1	
Paimion-Sauvon terveyskeskus	8,8	8,4	9,4	9,2	9,1	7,2	8	2	
Paraisten terveyskeskus / Pargas hälsövärdscentral	8,4	9,2	7,7	8,5	9,3	9,3	10	2	
Pöytyän terveyskeskus	8,6	9,4	8,7	8,1	9,7	8,8	10	1	1
Raisiön terveyskeskus	7,8	7,2	6,7	7,1	7,0	7,8	18	1	1
Ruskon terveyskeskus	5,9	4,6	4,5	4,4	5,4	5,3	2		
Salon seudun terveyskeskus	9,0	10,1	10,6	11,5	11,0	11,3	58	4	2
Someron terveyskeskus	7,8	7,2	7,2	7,9	8,3	7,3	7		1
Turun terveyskeskus	9,2	9,5	10,0	10,1	10,3	10,6	180	10	14
Uudenkaupungin sosiaali- ja terveyskeskus	8,6	9,5	9,0	9,8	9,0	8,0	13		
Vehmassalon terveyskeskus	14,9	15,2	15,3	15,4	15,5	17,5	9		2
Velkuan terveyskeskus	0,0	0,0	0,0	0,0	0,0	0,0			

Terveyskeskus 2007

Terveystenhoitajien henkilötyövuodet /10 000 asukasta

Toimet 2005

	2000	2001	2002	2003	2004	2005	Kokoaikaisia	Osa-aikaisia	Virkavapauksia
Satakunnan sairaanhoitopiiri									
Euran terveyskeskus	9,5	9,6	11,7	9,6	10,6	9,5	9		
Huittisten seudun terveyskeskus	12,2	12,9	12,4	12,6	11,1	12,0	17		1
Kankaanpään terveyskeskus	14,4	15,3	15,9	18,0	18,0	18,1	35	1	2
Keski-Satakunnan terveyskeskus	11,2	11,1	11,2	12,5	12,8	11,8	28	3	3
Luoteis-Satakunnan terveyskeskus	9,6	10,1	9,8	9,6	10,7	11,8	16	1	1
Luvian terveyskeskus	13,8	12,2	15,2	18,4	18,2	21,1	7		
Porin terveyskeskus									
Rauman terveyskeskus	8,7	8,6	9,4	9,0	9,3	9,7	43	3	4
Säkylän ja Köyliön terveyskeskus	11,1	10,8	11,4	10,9	11,7	11,7	8	2	1
Ulvilan terveyskeskus	9,5	9,4	10,9	11,2	11,6	11,0	14	2	
Kanta-Hämeen sairaanhoitopiiri									
Forssan seudun terveyskeskus	8,5	8,1	8,4	8,9	7,9	8,2	28	2	1
Hämeenlinnan seudun terveyskeskus	7,8	7,3	7,3	7,4	8,0	7,5	45	8	4
Janakkalan terveyskeskus	10,9	10,3	10,3	10,3	11,5	11,1	17	1	
Lammin-Tuuloksen terveyskeskus	9,7	10,1	9,8	9,8	10,6	11,4	7	2	
Riihimäen seudun terveyskeskus	7,5	7,5	7,6	7,7	9,2	6,7	25	7	
Pirkanmaan sairaanhoitopiiri									
Etelä-Pirkanmaan terveyskeskus	10,1	10,7	10,2	9,6	10,4	9,5	19	3	4
Hämeenkyrön terveyskeskus	8,9	9,3	9,1	9,0	10,9	9,0	8	2	2
Ikaalisten terveyskeskus	7,8	7,8	7,9	8,7	6,9	7,4	5	1	1
Juupajoen terveyskeskus	8,4	8,7	8,9	7,1	7,0	9,0	2		
Kangasalan seudun terveyskeskus	10,8	11,4	12,0	11,8	12,1	12,8	42	4	4
Kihniön terveyskeskus	14,8	10,9	8,4	10,8	12,7	12,8	3		
Kurun terveyskeskus	10,6	14,4	10,9	7,2	7,2	3,6	1		1
Lempäälän terveyskeskus	7,4	8,1	10,3	10,1	10,5	11,3	20	1	
Mäntän seudun terveydenhuoltoalue	12,7	12,7							
Nokian terveyskeskus	9,8	10,0	10,2	11,0	10,6	9,6	28		6
Oriveden terveyskeskus	11,3	12,3	12,6	13,8	12,2	12,5	10	2	2
Parkanon terveyskeskus	11,5	10,3	11,8	12,0	13,4	9,5	7		2
Pirkkalan terveyskeskus	8,3	9,0	9,5	10,5	9,6	10,1	15		1
Ruoveden terveyskeskus	12,3	12,5	12,7	11,0	11,1	11,1	6		

Terveyskeskus 2007

Terveydenhoitajien henkilötyövuodet /10 000 asukasta

Toimet 2005

	2000	2001	2002	2003	2004	2005	Kokoaikaisia	Osa-aikaisia	Virkavapauksia
Sastamalan perusturvakuntayhtymä	11,5	10,5	11,7	12,0	12,0	13,3	35	4	2
Tampereen terveyskeskus	9,0	8,9	9,1	9,5	10,6	9,5	190	6	15
Valkeakosken terveyskeskus	9,8	10,3	9,8	9,8	9,8	8,8	18		1
Vesilahden terveyskeskus	5,9	8,6	8,3	10,9	10,9	7,8	3		1
Virtain terveyskeskus	12,1	13,5	13,6	13,8	13,9	14,3	10	2	
Ylöjärven terveyskeskus	10,1	11,4	11,0	10,8	10,9	11,8	29	1	4
Päijät-Hämeen sairaanhoitopiiri									
Heinolan terveyskeskus	7,3	7,2	7,2	7,7	7,7	8,0	16	1	2
Lahden terveyskeskus	8,7	9,2	9,2	7,4	7,8	6,5	58	10	8
Peruspalvelukeskus Oiva	8,1	8,8	8,8	8,9	9,3	9,0	33	6	3
Päijät-Hämeen sosiaali- ja terveystyöntekijät	10,0	10,3	10,1	10,0	9,1	9,9	50		8
Kymenlaakson sairaanhoitopiiri									
Elimäen terveyskeskus	7,7	9,6	7,0	8,2	9,6	9,6	8		2
Haminan kaupungin terveyskeskus	9,1	9,2	9,3	9,0	10,0	5,3	11	1	14
Kotkan terveyskeskus	8,6	8,8	9,0	8,7	9,0	8,3	45	1	4
Kouvolan seudun terveyskeskus	8,6	8,6	8,6	8,6	9,0	8,5	69		3
Miehikkälän terveyskeskus	6,3	11,8	7,9	6,4	10,6	10,7	2	1	
Pyhtään terveyskeskus	9,5	9,6	13,4	11,5	11,6	13,6	7		
Virolahden terveyskeskus	5,1	5,2	8,0						
Etelä-Karjalan sairaanhoitopiiri									
Imatran terveyskeskus	6,7	8,0	8,1	8,3	6,4	5,8	17		1
Joutsenon terveyskeskus	9,3	7,9	10,3	11,3	10,7	10,7	11	1	1
Lappeenrannan terveyskeskus	6,1	6,1	6,2	5,4	6,0	6,2	36	1	
Lemin terveyskeskus	12,8	12,7	12,8	12,8	12,9	12,9	4		
Luumäen terveyskeskus	9,4	9,3	9,3	9,4	9,5	9,4	5		
Rautjärven terveyskeskus	12,1	11,0	11,1	9,1	11,5	11,7	5		
Ruokolahden terveyskeskus	10,6	9,1	9,9	10,0	8,4	8,5	5		
Savitaipaleen-Suomenniemen terveyskeskus	11,1	10,0	10,1	10,7	11,2	11,7	4	3	
Taipalsaaren terveyskeskus	9,8	10,6	10,6	10,4	10,3	10,2	5		1
Ylämaan terveyskeskus	19,5	12,7	13,1	13,3	6,6	6,6	1		

Terveyskeskus 2007

Terveydenhoitajien henkilötyövuodet /10 000 asukasta

Toimet 2005

	2000	2001	2002	2003	2004	2005	Kokoaikaisia	Osa-aikaisia	Virkavapauksia
Etelä-Savon sairaanhoitopiiri									
Juvan terveyskeskus	10,4	14,6	12,4	11,6	13,8	11,7	8	1	1
Kangasniemen terveyskeskus	8,4	9,1	9,2	7,8	7,9	9,6	6		
Mikkelin terveyskeskus	9,2	9,1	9,3	9,3	9,4	9,5	54	4	4
Mäntyharjun terveyskeskus	14,0	13,5	12,8	12,8	9,5	9,6	6	1	1
Pertunmaan terveyskeskus	9,2	9,1	9,2	4,6	9,5	12,4	2	1	
Pieksämäen terveyskeskus	7,4	7,8	7,5	8,2	9,1	9,0	17	3	1
Itä-Savon sairaanhoitopiiri									
Itä-Savon sairaanhoitopiiri SOSTERI	9,4	9,4	10,5	10,5	10,5	10,3	48	2	2
Joroisten terveyskeskus	11,2	6,9	10,4	8,7	7,1	7,1	4		
Parikkalan terveyskeskus	12,0	12,5	10,2	14,2	16,0	14,8	8	2	
Pohjois-Karjalan sairaanhoitopiiri									
Heinäveden terveyskeskus	10,9	13,3	14,6	10,3	10,5	10,7	4	1	1
Ilomantsin terveyskeskus	14,9	13,8	14,7	15,0	12,2	13,4	8	1	2
Joensuun terveyskeskus	7,6	7,5	7,7	7,5	7,8	8,0	54	6	2
Juuan terveyskeskus	12,2	10,8	9,4	11,2	11,3	11,6	7		
Keski-Karjalan terveyskeskus	9,7	9,4	10,1	10,2	9,7	8,6	12	2	3
Kontiolahden terveyskeskus	9,6	10,7	10,1	10,7	8,9	9,4	12		2
Lieksan terveyskeskus	7,9	9,3	7,5	9,0	8,5	5,8	8		
Liperin terveyskeskus	7,3	8,1	8,9	8,7	8,4	8,7	9	2	2
Nurmeksien ja Valtimon terveyskeskus	7,8	8,0	8,9	8,3	9,2	8,5	10		
Outokummun terveyskeskus	9,6	10,7	9,3	8,7	8,7	11,3	7	3	
Polvijärven terveyskeskus	8,5	10,1	8,8	9,3	9,9	8,0	4		1
Tohmajärven terveyskeskus	8,9	9,7	9,8	10,0	10,9	10,3	5	1	1
Pohjois-Savon sairaanhoitopiiri									
Koillis-Savon terveyskeskus	10,6	10,7	10,1	11,8	11,4	11,5	14		
Kuopion terveyskeskus	5,6	6,4	6,1	6,0	6,5	6,3	55	3	4
Lapinlahden terveyskeskus	10,1	12,4	12,6	12,1	9,4	11,3	12		2
Leppävirran terveyskeskus	6,9	7,2	6,3	9,1	6,9	7,5	7	2	
Nilsian terveyskeskus	7,3	7,4	8,4	9,1	10,6	9,1	6		1
Pielaveden ja Keiteleen terveyskeskus	10,1	11,4	10,4	13,0	12,0	12,9	10	1	1

Terveyskeskus 2007

Terveydenhoitajien henkilötyövuodet /10 000 asukasta

Toimet 2005

	2000	2001	2002	2003	2004	2005	Kokoaikaisia	Osa-aikaisia	Virkavapauksia
Rautavaaran terveyskeskus	8,4	8,7	8,9	9,2	9,4	4,8	1		
Siilinjärven ja Maaningan terveyskeskus	11,4	11,1	11,4	10,6	9,9	10,2	24	1	4
Sisä-Savon terveyskeskus	11,3	11,7	11,3	11,5	13,7	13,3	24	3	1
Varkauden terveyskeskus	6,7	6,9	8,2	7,7	6,3	7,8	18	1	3
Ylä-Savon terveyskeskus	9,5	10,0	9,4	10,1	9,8	9,8	40	1	1
Keski-Suomen sairaanhoitopiiri									
Hankasalmen terveyskeskus	8,7	8,8	8,9	10,7	10,7	10,7	6		
Joutsan seudun terveyskeskus	15,0	15,9	16,9	14,9	14,4	19,4	10	3	1
Jyväskylän terveyskeskus	8,1	8,8	9,4	9,1	7,3	8,1	61	12	4
Jämsän seudun terveyskeskus	9,9	10,3	11,0	11,1	12,1	10,0	23	7	4
Keuruun-Multian terveyskeskus	12,8	11,3	13,8	15,3	14,0	15,6	20	1	1
Kinnulan terveyskeskus	4,7	4,8	5,0	10,1	3,1	5,2	1		
Konneveden terveyskeskus	8,1	9,3	9,4	9,5	9,5	9,7	3		1
Korpilahden-Muuramen terveyskeskus	5,9	6,2	6,1	7,4	7,8	7,8	10	1	
Laukaan terveyskeskus	8,2	7,6	7,8	8,9	9,4	9,1	15	1	
Palokan terveyskeskus	9,0	10,3	11,2	11,0	12,9	10,6	37	16	4
Saarijärven-Karstulan seudun terveyskeskus	11,2	12,0	12,0	12,0	12,8	13,9	28	1	3
Wiitaunioni	10,7	10,8	11,0	11,9	12,0	11,3	14		1
Äänekosken terveyskeskus	11,1	12,5	7,3	11,9	12,0	12,5	23	4	4
Etelä-Pohjanmaan sairaanhoitopiiri									
Ilmajoen terveyskeskus	10,3	12,9	11,4	11,3	11,8	13,1	15		1
Isojoen terveyskeskus				7,6	11,6	11,8	3		
Jalasjärven terveyskeskus	9,6	11,6	10,5	11,4	11,5	11,6	10		
Järviseudun terveyskeskus	9,3	9,9	11,1	11,4	11,2	11,3	14		1
Kaksineuvoinen	11,0	11,3	12,6	12,4	13,8	14,1	29	3	2
Kauhajoen terveyskeskus	10,1	9,0	10,9	11,0	10,7	10,4	15		1
Kurikan terveyskeskus	9,2	9,8	9,4	10,4	11,4	2,5	2	1	4
Kuusiokuntien terveyskeskus	12,9	15,2	15,9	16,5	18,1	17,9	48	5	6
Lapuan terveyskeskus	10,0	10,8	12,3	11,6	11,1	11,4	16		
Seinäjoen seudun terveyskeskus	10,8	10,7	11,1	10,9	10,6	11,6	58	8	3
Teuvan sosiaali- ja terveyskeskus	9,1	11,7	10,9	15,8	14,3	15,4	9	1	1
Ylihärmän terveyskeskus	16,0	13,0	13,9	15,1	11,8	11,9	3	1	

Terveyskeskus 2007

Terveystenhoitajien henkilötyövuodet /10 000 asukasta

Toimet 2005

	2000	2001	2002	2003	2004	2005	Kokoaikaisia	Osa-aikaisia	Virkavapauksia
Vaasan sairaanhoitopiiri									
Jurvan terveyskeskus	11,7	11,9	12,9	14,3	13,2	15,6	7		
Kristiinankaupungin-Karijoen terveyskeskus	15,6	15,8	16,6	13,2	13,5	14,6	13	1	
Kyrönmaan terveyskeskus	12,5	13,3	12,7	13,4	13,3	13,7	23	1	
Maalahden ja Korsnäsän tk / Malax-Korsnäs hvc	9,6	10,2	11,0	10,3	9,8	11,1	8	1	
Malmin terveydenhuoltoalue	9,7	10,6	10,9	11,2	10,6	7,6	25	2	2
Mustasaaren tk / Korsholms hälsövårdscentral	6,1		9,5	8,1	9,2	12,0	16	8	1
Närpiön terveyskeskus / Närpes hälsövårdscentral	10,6	13,1	11,6	11,0	10,3	11,9	10	5	1
Oravaisten ja Vöyri-Maksamaan tk / Oravais & Vörå-Maxmo hvc	12,1	14,0	12,7	13,9	14,2	13,6	5	7	
Uudenkaarlepyyn tk / Nykarleby hvc	14,2	15,3	15,1	14,5	14,0	14,4	7	6	
Vaasan terveyskeskus	8,3	8,4	8,3	8,2	7,7	7,9	39	10	7
Keski-Pohjanmaan sairaanhoitopiiri									
Himangan terveyskeskus	9,3	8,2	10,1	10,2	11,6	11,7	3	1	
Kannuksen terveyskeskus	11,8	13,2	10,3	10,4	10,4	10,4	5	2	1
Kokkolan seudun terveyskeskus	9,4	9,8	10,6	10,7	10,7	10,4	43	6	3
Kruunupyyn tk / Kronoby hälsövårdscentral	11,4	12,1	12,9	10,9	10,0	12,7	5	6	1
Lestijärven terveyskeskus									
Perhon terveyskeskus	15,9	19,4	15,0	13,2	13,3	19,7	6		1
Toholammin terveyskeskus	7,9	13,4	10,9	10,9	10,9	10,9	4		1
Tunkkarin terveyskeskus	13,3	12,3	14,1	13,5	13,3	12,4	11	1	1
Pohjois-Pohjanmaan sairaanhoitopiiri									
Haapajärven terveyskeskus	10,9	11,0	11,0	12,4	12,5	12,7	10		1
Hailuodon terveyskeskus	31,1	16,5	10,3	20,4	30,4	20,8	2		1
Haukiputaan terveyskeskus	8,4	8,7	8,7	8,7	9,3	7,6	12	2	5
Iin terveyskeskus	9,0	10,2	9,4	9,4	10,4	10,2	9		
Kalajoen terveyskeskus	6,1	6,6	5,8	6,4	5,7	6,5	6		
Kempeleen terveyskeskus	8,6	7,9	9,1	9,5	8,6	9,7	14		
Kiimingin terveyskeskus	6,7	10,0	8,5	9,1	9,5	8,9	9	3	1
Kuusamon terveyskeskus	11,1	10,2	10,8	10,4	11,4	11,1	19		2

Terveyskeskus 2007

Terveydenhoitajien henkilötyövuodet /10 000 asukasta

Toimet 2005

	2000	2001	2002	2003	2004	2005	Kokoaikaisia	Osa-aikaisia	Virkavapauksia
Kärsämäen terveyskeskus	8,1	13,3	14,8	14,8	9,7	9,9	3		
Limingan terveyskeskus	11,2	8,8	10,7	10,8	13,6	13,4	10		1
Lumijoen terveyskeskus									
Muhoksen terveyskeskus	9,0	9,0	10,1	8,8	8,1	9,7	8		2
Nivalan terveyskeskus	9,0	9,1	10,1	9,2	10,2	9,2	10		
Oulaisten seudun terveyskeskus	11,1	10,6	10,6	11,4	10,5	12,4	14	3	
Oulun terveyskeskus	7,5	9,8	10,2	10,6	11,3	11,2	132	21	8
Oulunsalon terveyskeskus	8,5	9,5	9,4	11,9	8,9	10,5	8	3	
Pudasjärven terveyskeskus	12,0	13,7	13,3	15,1	12,6	13,9	13		2
Pyhäjärven terveyskeskus	11,9	12,1	14,0	13,0	14,3	16,0	10		
Raahen seudun terveyskeskus	9,7	9,2	9,7	9,7	10,2	10,0	30	3	3
Reisjärven terveyskeskus	12,2	12,3	15,6	12,7	12,8	16,1	5		
Siikalatvan terveyspalvelualue	13,3	12,2	14,4	14,0	14,7	13,8	20	4	3
Taivalkosken terveyskeskus	11,7	9,9	10,1	10,3	8,4	8,5	4		
Tyrnävän terveyskeskus	9,1	13,7	13,3	11,2	10,7	10,5	6		1
Utajärven terveyskeskus	15,0	15,2	15,3	15,3	15,5	15,5	5		1
Vaalan terveyskeskus	7,4	7,6	7,7	7,8	8,0	12,4	4	1	
Vieskan terveyskeskus	10,0	11,5	11,0	11,2	11,5	11,8	23	4	
Yli-lin terveyskeskus	12,7	12,8	8,6	8,6	8,7	8,8	2		1
Ylikiimingin terveyskeskus	6,0	6,1	7,9	7,9	6,0	3,0	1		1
Kainuun sairaanhoitopiiri									
Kainuun maakunta -kuntayhtymän terveyskeskustoiminta	9,9	9,9	10,0	10,2	11,4	11,3	86	10	5
Länsi-Pohjan sairaanhoitopiiri									
Kemin terveyskeskus	7,4	7,2	7,8	7,6	8,9	8,9	19	2	
Keminmaan terveyskeskus	11,4	10,2	12,4	11,9	10,2	10,1	9		1
Simon terveyskeskus	12,9	13,2	13,3	13,5	13,7	11,1	4		
Tervolan terveyskeskus	12,8	9,3	10,6	12,3	9,7	9,8	3	1	1
Tornion terveyskeskus	9,4	9,4	8,9	9,5	9,3	11,2	25		
Ylitornion terveyskeskus	13,7	14,1	14,3	14,3	16,3	16,6	8	1	

Terveyskeskus 2007

Terveydenhoitajien henkilötyövuodet /10 000 asukasta

Toimet 2005

	2000	2001	2002	2003	2004	2005	Kokoaikaisia	Osa-aikaisia	Virkavapauksia
Lapin sairaanhoitopiiri									
Inarin terveyskeskus	13,0	13,8	16,9	18,2	17,8	15,6	11		1
Kemijärven terveyskeskus	10,5	10,5	9,3	6,8	8,0	7,1	6	1	1
Kittilän terveyskeskus	10,3	10,3	10,7	14,1	15,4	2,7	1	1	8
Kolarin terveyskeskus	16,6	15,4	14,3	14,5	17,6	12,0	4	1	
Muonion-Enontekiön terveyskeskus	12,9	13,1	15,4	13,4	13,5	13,6	6		
Pelkosenniemen-Savukosken terveyskeskus	11,1	11,3	11,4	11,7	8,1	8,3	2		
Pellon terveyskeskus	14,5	12,9	13,0	10,9	13,3	13,4	6		
Posion terveyskeskus	10,9	11,1	11,7	11,8	8,3	6,1	2	1	
Ranuan terveyskeskus	15,8	16,7	18,4	15,6	15,6	17,0	8		
Rovaniemen terveyskeskus	9,1	9,4	10,2	9,8	10,7	9,8	54	4	5
Sallan terveyskeskus	10,9	12,1	10,4	10,5	10,7	10,9	5		
Sodankylän terveyskeskus	12,1	12,4	13,7	12,4	12,9	13,7	12	1	
Utsjoen terveyskeskus	14,4	28,6	7,1	14,4	7,3	0,0			1
Helsingin ja Uudenmaan sairaanhoitopiiri									
Askolan terveyskeskus	5,9	6,8	6,8	6,7	6,6	8,8	4		
Espoon terveyskeskus	5,8	6,1	6,1	6,4	6,4	6,6	132	34	21
Hangon terveyskeskus	9,2	9,2	11,2	8,7	10,9	8,3	7	2	1
Helsingin terveyskeskus	9,4	10,3	10,1	9,2	10,5	10,5	544	71	72
Hyvinkään terveyskeskus	7,7	7,8	7,4	9,1	5,9	6,8	29	1	1
Inkoon terveyskeskus / Ingå hälsovårdscentral	6,6	7,2	7,2	7,1	7,0	6,8	3	1	
Järvenpään terveyskeskus	7,5	8,3	7,7	8,1	8,3	7,9	29	1	2
Karjaan terveyskeskus	0,7	0,7	0,7	0,7	0,7	0,0			1
Karjalohjan terveyskeskus	7,0	7,0	6,7	6,7	6,7	6,8	1		
Karkkilan terveyskeskus	6,9	6,9	6,9	8,0	8,0	8,0	7		
Kauniaisten terveyskeskus	9,4	10,8	11,9	11,1	10,9	8,8	5	4	1
Keravan terveyskeskus	6,4	6,7	7,0	7,1	7,1	7,0	21	2	1
Kirkkonummen terveyskeskus	6,5	6,5	6,6	6,8	6,6	6,4	18	6	2
Lohjan terveyskeskus	8,0	8,1	8,0	7,8	7,9	7,8	28	1	3
Loviisanseudun terveyskeskus	13,1	12,9	13,0	12,8	13,9	13,8	19	11	1
Mäntsälän terveyskeskus	8,2	7,7	8,1	7,8	7,5	7,5	13	1	1
Nummi-Pusulan terveyskeskus	6,8	8,5	8,5	6,7	8,5	8,3	5		
Nurmijärven terveyskeskus	7,7	8,0	8,8	9,2	10,1	9,6	31	8	1

Terveyskeskus 2007

Terveydenhoitajien henkilötyövuodet /10 000 asukasta

Toimet 2005

	2000	2001	2002	2003	2004	2005	Kokoaikaisia	Osa-aikaisia	Virkavapauksia
Pohjan terveyskeskus / Pojo hälsovårdscentral	8,1	8,0	9,9	8,0	8,1	9,4	4	1	
Pornaisten terveyskeskus	7,3	11,9	13,8	11,3	10,9	10,5	5		1
Porvoon sosiaali- ja terveyskeskus	9,1	8,6	8,8	8,5	8,6	8,8	40	2	1
Sammatin terveyskeskus									
Sipoon terveyskeskus / Sibbo hälsovårdscentral	6,9	7,1	6,2	6,1	6,5	6,7	9	6	1
Siuntion terveyskeskus	4,1	4,1	4,0	5,0	4,9	3,0	1	1	1
Tammisaaren tk / Ekenäs hälsovårdscentral	7,1	7,1	7,9	7,3	7,2	8,1	10	3	
Tuusulan terveyskeskus	6,6	7,1	7,2	6,4	7,1	6,0	19	3	3
Vantaan terveyskeskus	7,5	7,9	8,4	8,0	8,0	7,6	132	16	13
Vihdin perusturvakeskus	6,7	7,1	6,2	7,0	6,3	6,7	15	4	1

Älands hälso- och sjukvård

Älands hälsocentral

Liite 2. Syksyn 2005 terveyskeskuskyselyssä saadut tiedot terveydenhoitajien toimien lukumääristä vuosina 2003–2005 sekä tiedot tehtäväsiirroista ja työvoimavajauksesta.

Terveyskeskus 2005	Ilmoitetut toimet			Toimet/10 000 asukasta			Siirretty sairaanhoitoa	Siirretty terveydenhoitoa	Työvoimavajaus
	2003	2004	2005	2003	2004	2005			
Varsinais-Suomen sairaanhoitopiiri									
Kaarinan-Piikkiön terveyskeskus	24	26	28	8,4	9,2	9,9	Ei	Ei	Alle 10 %
Kemiönsaaren terveyskeskus	10	10	10	13,3	13,3	13,3	Ei	Ei	Alle 10 %
Korppeen terveyskeskus	1	1	1	11,2	11,2	11,2	Ei	Ei	Ei vajausta
Loimaan seudun terveyskeskus	20	21	21	10,7	11,2	11,2	Kyllä	..	Alle 10 %
Maskun terveyskeskus	11	13	13	7,5	8,8	8,8	Ei	Ei	Ei vajausta
Mynämäen-Mietoisten terveyskeskus	9	9	9	11,2	11,2	11,2	Kyllä	Kyllä	Ei vajausta
Naantalin terveyskeskus	15	15	15	8,7	8,7	8,7	Ei	Ei	Ei vajausta
Paimion-Sauvon terveyskeskus	9,7	9,7	10,48	7,6	7,6	8,2	Ei	Ei	Ei vajausta
Paraisten terveyskeskus	10	11	11	8,3	9,1	9,1	Kyllä	Kyllä	Alle 10 %
Perniön terveyskeskus	8	8	8	13,3	13,3	13,3
Pöytyän terveyskeskus	12	12	12	10,0	10,0	10,0	Ei	Ei	Alle 10 %
Raision terveyskeskus	12	12	12	5,1	5,1	5,1	Ei	Ei	Ei vajausta
Ruskon terveyskeskus	2	2,5	3	5,4	6,7	8,1	Kyllä	Kyllä	Alle 10 %
Salon seudun terveyskeskus	48	48	50	10,3	10,3	10,8	Kyllä	..	Ei vajausta
Someron terveyskeskus	7	7	7	7,2	7,2	7,2	Ei	Ei	N. 10–30 %
Särkisalon terveyskeskus	0	0	0	0,0	0,0	0,0
Turun terveyskeskus	136	146	..	7,8	8,4	..	Ei	Kyllä	Alle 10 %
Vehmassalon terveyskeskus	4	5	5	7,8	9,7	9,7	Ei	Ei	Alle 10 %
Satakunnan sairaanhoitopiiri									
Euran terveyskeskus	9	9	9	9,5	9,5	9,5	Kyllä	Ei	Alle 10 %
Huittisten seudun terveyskeskus	14	14	14	9,7	9,7	9,7	Kyllä	..	Ei vajausta
Kankaanpään terveyskeskus	22	24	24	11,1	12,1	12,1	Ei	Kyllä	Alle 10 %
Kokemäen terveyskeskus	8	8	8	9,5	9,5	9,5	Ei	Ei	Ei vajausta
Luoteis-satakunnan terveyskeskus	13	14	15	9,2	9,9	10,6	Ei	Kyllä	Ei vajausta
Porin terveyskeskus	77	77	80	10,1	10,1	10,5	Kyllä	..	Ei vajausta
Rauman terveyskeskus	41	41	41	8,9	8,9	8,9	Ei	Ei	Ei vajausta
Säkylän ja köyliön terveyskeskus	9	10	10	11,4	12,7	12,7	Ei	Ei	Ei vajausta
Ulvilan terveyskeskus	14	15	15	10,0	10,8	10,8	Kyllä	Ei	Ei vajausta

Terveyskeskus 2005	Ilmoitetut toimet			Toimet/10 000 asukasta			Siirretty sairaanhoitoa	Siirretty terveydenhoitoa	Työvoimavajaus
	2003	2004	2005	2003	2004	2005			
Kanta-Hämeen sairaanhoitopiiri									
Forssan seudun terveyskeskus	25	25	26,5	7,0	7,0	7,5	Kyllä	Kyllä	Ei vajausta
Hämeenlinnan seudun terveyskeskus	48	48	48	7,3	7,3	7,3	Ei	Kyllä	Alle 10 %
Janakkalan terveyskeskus	16	16	16	10,2	10,2	10,2	Kyllä	..	Ei vajausta
Lammin-Tuuloksen terveyskeskus	7	7	7,5	9,7	9,7	10,4	Ei	Ei	Ei vajausta
Riihimäen seudun terveyskeskus	33,5	33,5	33,5	7,8	7,8	7,8	Ei	Ei	Ei vajausta
Pirkanmaan sairaanhoitopiiri									
Etelä-Pirkanmaan terveyskeskus	14	14,5	14,5	10,3	10,7	10,7	Ei	Ei	Alle 10 %
Hämeenkyrön terveyskeskus	10	10	10	9,9	9,9	9,9	Kyllä	Kyllä	Ei vajausta
Ikaalisten terveyskeskus	7	7	7	9,2	9,2	9,2	Ei	Ei	N. 10–30 %
Kangasalan seudun terveyskeskus	36	36	38	10,6	10,6	11,2	Ei	..	Ei vajausta
Kihniön terveyskeskus	2,5	3	3	10,6	12,7	12,7	Kyllä	Ei	Ei vajausta
Lempäälän terveyskeskus	117	120	122	66,0	67,7	68,8	Ei	Ei	Ei vajausta
Mäntän seudun terveydenhuoltoalue	18	17	17	14,8	14,0	14,0	Ei	Ei	Alle 10 %
Nokian terveyskeskus	16,5	16,5	17,5	5,8	5,8	6,1	Ei	Ei	Alle 10 %
Oriveden terveyskeskus	10	10	10	11,2	11,2	11,2	Ei	Ei	Ei vajausta
Parkanon terveyskeskus	8	8	8	10,7	10,7	10,7	Ei	Ei	Ei vajausta
Pirkkalan terveyskeskus	14	14	15	9,6	9,6	10,3	Kyllä	..	Ei vajausta
Ruoveden terveyskeskus	6	6	6	11,0	11,0	11,0	Ei	Ei	Ei vajausta
Sastamalan perusturvakuntayhtymä	27,6	9,8	Ei	Ei	Ei vajausta
Tampereen terveyskeskus	160	170	173	7,9	8,4	8,5	Ei	Kyllä	Ei vajausta
Valkeakosken terveyskeskus	Kyllä	Ei	Alle 10 %
Vesilahden terveyskeskus	3	3	3	8,2	8,2	8,2	Ei	Ei	Ei vajausta
Virtain terveyskeskus	10	10	11	12,6	12,6	13,8	Ei vajausta
Päijät-Hämeen sairaanhoitopiiri									
Asikkalan terveyskeskus	8	8	8	9,4	9,4	9,4	Kyllä	..	N. 10–30 %
Hartolan terveyskeskus	5	5	5	13,5	13,5	13,5	Ei	Kyllä	Ei vajausta
Heinolan terveyskeskus	13	13	13	6,2	6,2	6,2	Ei	Ei	Ei vajausta
Itin terveyskeskus	7	7	7	9,5	9,5	9,5	Ei	Ei	Ei vajausta
Lahden terveyskeskus	56	57	56	5,7	5,8	5,7	Ei	Ei	Alle 10 %
Nastolan terveyskeskus	13	13	13	8,8	8,8	8,8	..	Ei	Ei vajausta

Terveyskeskus 2005	Ilmoitetut toimet			Toimet/10 000 asukasta			Siirretty sairaanhoitoa	Siirretty terveydenhoitoa	Työvoimavajaus
	2003	2004	2005	2003	2004	2005			
Orimattilan seudun terveyskeskus	19	19	19	9,5	9,5	9,5	Kyllä	Ei	Ei vajausta
Padasjoen terveyskeskus	3	3	3	8,2	8,2	8,2	Ei	Ei	Ei vajausta
Sysmän terveyskeskus	5	10,6	Ei	Ei	Ei vajausta
Tiirismaan terveyskeskus	21	22	22	7,5	7,8	7,8	Kyllä	Kyllä	Ei vajausta
Kymenlaakson sairaanhoitopiiri									
Anjalankosken terveyskeskus	15	15	15	8,8	8,8	8,8	Ei	Ei	Ei vajausta
Elimäen terveyskeskus	7	7	7	8,4	8,4	8,4	Kyllä	Kyllä	N. 10–30 %
Haminan kaupungin terveyskeskus	22	22	22	8,6	8,6	8,6	Ei vajausta
Kotkan terveyskeskus	31	31	31	5,7	5,7	5,7	Ei	Kyllä	Alle 10 %
Kouvolan seudun terveyskeskus	42	42	42	6,5	6,5	6,5	Ei	Kyllä	Ei vajausta
Miehikkälän terveyskeskus	3	3	3	12,3	12,3	12,3	Ei	Ei	Ei vajausta
Pyhtään terveyskeskus	6	6	6	11,6	11,6	11,6	Kyllä	Ei	Ei vajausta
Etelä-Karjalan sairaanhoitopiiri									
Imatran terveyskeskus	16	16	16	5,4	5,4	5,4	Ei	Ei	Ei vajausta
Joutsenon terveyskeskus	10	10	10	9,3	9,3	9,3	Ei	Ei	Ei vajausta
Lappeenrannan terveyskeskus	39	39	39	6,6	6,6	6,6	Kyllä	Kyllä	Ei vajausta
Lemin terveyskeskus	4	4	4	12,9	12,9	12,9	Ei	Ei	Ei vajausta
Luumäen terveyskeskus	5	5	6	9,5	9,5	11,4	Ei	Ei	N. 10–30 %
Rautjärven terveyskeskus	5	5	5	11,5	11,5	11,5	Kyllä	Kyllä	Ei vajausta
Ruokolahden terveyskeskus	5	5	5	8,4	8,4	8,4	Kyllä	..	Ei vajausta
Savitaipaleen-Suomenniemen terveyskeskus	5	5	5	10,0	10,0	10,0	Ei	Ei	Ei vajausta
Taipalsaaren terveyskeskus	5	5	5	10,3	10,3	10,3	Ei	Ei	Ei vajausta
Ylämaan terveyskeskus	2	2	2	13,2	13,2	13,2	Ei	Ei	Ei vajausta
Etelä-Savon sairaanhoitopiiri									
Juvan, Puumalan ja Sulkavan terveyskeskus	19	21	21	14,0	15,5	15,5	Kyllä	Ei	Ei vajausta
Kangasniemen terveyskeskus	5	5	5	7,9	7,9	7,9	Ei	Ei	Ei vajausta
Mikkelin terveyskeskus	43	43	42	7,9	7,9	7,7	Ei	Ei	Ei vajausta
Pertunmaan terveyskeskus	2	2	2	9,5	9,5	9,5	Ei	Ei	Ei vajausta
Pieksämäen seudun terveyskeskus	18	18	18	7,7	7,7	7,7	Ei	Ei	Ei vajausta

Terveyskeskus 2005	Ilmoitetut toimet			Toimet/10 000 asukasta			Siirretty sairaanhoitoa	Siirretty terveydenhoitoa	Työvoimavajaus
	2003	2004	2005	2003	2004	2005			
Itä-Savon sairaanhoitopiiri									
Joroisten terveyskeskus	4	4	4	7,1	7,1	7,1	Ei	Ei	Ei vajausta
Kaakkois-Savon terveyskeskus	11	11	11	12,4	12,4	12,4	Ei	Ei	Ei vajausta
Parikkalan terveyskeskus	9	9	9	14,4	14,4	14,4	Kyllä	Kyllä	Ei vajausta
Savonlinnan terveyskeskus	32	32	33	8,9	8,9	9,2	Kyllä	Ei	Ei vajausta
Pohjois-Karjalan sairaanhoitopiiri									
Heinäveden terveyskeskus	10	10	9	22,7	22,7	20,4	Kyllä	..	Ei vajausta
Ilomantsin terveyskeskus	9,25	9	9	14,1	13,8	13,8	Ei	Ei	Ei vajausta
Joensuun terveyskeskus	27	27	31	4,7	4,7	5,4	Kyllä	Kyllä	Ei vajausta
Juuan terveyskeskus	6	6	6	9,7	9,7	9,7	Ei	Ei	N. 10–30 %
Keski-Karjalan terveyskeskus	16	16	16	10,3	10,3	10,3	Kyllä	Ei	Ei vajausta
Kontiolahden terveyskeskus	12,3	12,6	13	10,0	10,2	10,5	Kyllä	Ei	Ei vajausta
Lieksan terveyskeskus	13	13	12	9,2	9,2	8,5	Kyllä	Kyllä	Alle 10 %
Liperin terveyskeskus	10	10	10	8,6	8,6	8,6	Kyllä	Ei	Alle 10 %
Nurmeksien ja Valtimon terveyskeskus	9	7,5	Kyllä	Ei	Ei vajausta
Outokummun terveyskeskus	4,5	4,5	4	5,8	5,8	5,1	Ei	Ei	Ei vajausta
Pyhäselän terveyskeskus	6	6	6	7,9	7,9	7,9	Ei	Ei	Ei vajausta
Pohjois-Savon sairaanhoitopiiri									
Iisalmen seudun terveyskeskus	26,5	27,5	27	9,9	10,3	10,1	Ei vajausta
Kiuruveden terveyskeskus	11	12	12	11,2	12,2	12,2	Kyllä	Ei	Alle 10 %
Koillis-Savon terveyskeskus	13	13	13	10,6	10,6	10,6	Kyllä	Ei	Ei vajausta
Kuopion terveyskeskus	52	52	52	5,7	5,7	5,7	Ei	Ei	Ei vajausta
Lapinlahden terveyskeskus	8	8	7	10,5	10,5	9,2	Ei	Ei	Ei vajausta
Leppävirran terveyskeskus	Ei	Ei	Ei vajausta
Nilsian terveyskeskus	6	6,5	0,5	9,1	9,9	0,8	Kyllä	Ei	Ei vajausta
Pielaveden ja Keiteleen terveyskeskus	9	9	9	10,8	10,8	10,8	Kyllä	..	Ei vajausta
Rautavaaran terveyskeskus	2	2	2	9,4	9,4	9,4	Kyllä	Kyllä	Ei vajausta
Siilinjärven ja Maaningan terveyskeskus	21,5	21,5	21,5	8,9	8,9	8,9	Ei	Ei	Ei vajausta
Sisä-Savon terveyskeskus	22	23	23	11,2	11,7	11,7	Ei	Ei	N. 10–30 %
Sonkajärven terveyskeskus	4	4	4	8,0	8,0	8,0	Kyllä	Kyllä	Ei vajausta
Varpaisjärven terveyskeskus	4,5	4,5	3,5	14,6	14,6	11,3	Alle 10 %

Terveyskeskus 2005	Ilmoitetut toimet			Toimet/10 000 asukasta			Siirretty sairaanhoitoa	Siirretty terveydenhoitoa	Työvoimavajaus
	2003	2004	2005	2003	2004	2005			
Keski-Suomen sairaanhoitopiiri									
Hankasalmen terveyskeskus	6	6	6	10,7	10,7	10,7	Ei	Ei	Ei vajausta
Joutsan seudun terveyskeskus	10	10	11	16,4	16,4	18,0	Kyllä	..	Ei vajausta
Jyväskylän terveyskeskus	45	45	45	5,4	5,4	5,4	Ei	Ei	..
Jämsän seudun terveyskeskus	27	27,5	27,5	10,5	10,7	10,7	Ei	Ei	Ei vajausta
Keuruun-Multian terveyskeskus	20,5	20,5	20,5	15,4	15,4	15,4	Ei	Ei	Alle 10 %
Kinnulan terveyskeskus	1	1	1	5,2	5,2	5,2	Ei	Kyllä	Alle 10 %
Konneveden terveyskeskus	3	3	3	9,5	9,5	9,5	Ei	Kyllä	Alle 10 %
Korpilahden-Muuramen terveyskeskus	9,5	10,5	10,5	7,0	7,7	7,7	Ei	Ei	Ei vajausta
Laukaan terveyskeskus	Ei	Ei	Alle 10 %
Palokan terveyskeskus	40	41	41	9,2	9,4	9,4	Kyllä	Ei	Ei vajausta
Pihlputaan terveyskeskus	7	7	7	14,0	14,0	14,0	Kyllä	Ei	..
Saarijärven-Karstulan seudun terveyskeskus	33	33	33	15,9	15,9	15,9	Kyllä	Kyllä	Ei vajausta
Ääneseudun terveyskeskus	23	24,25	24,25	11,3	11,9	11,9	Ei	Ei	Alle 10 %
Etelä-Pohjanmaan sairaanhoitopiiri									
Alahärmän terveyskeskus	5	5	5	10,3	10,3	10,3	Kyllä	Ei	Ei vajausta
Alavuden seudun terveyskeskus	21	21	22	12,3	12,3	12,9	Kyllä	Kyllä	Ei vajausta
Evijärven terveyskeskus	4	4	4	13,6	13,6	13,6	Kyllä	Ei	Ei vajausta
Ilmajoen terveyskeskus	14	14	14	12,2	12,2	12,2	Kyllä	Ei	Ei vajausta
Jalasjärven terveyskeskus	8	8	8	9,2	9,2	9,2	Kyllä	Kyllä	Ei vajausta
Järviseudun terveyskeskus / Alajärvi	9	9	8,5	9,9	9,9	9,4	Ei vajausta
Järviseudun terveyskeskus / Vimpeli	4	4	4	11,7	11,7	11,7	Ei	Ei	Ei vajausta
Kauhajoen terveyskeskus	14	15	15	9,6	10,3	10,3	Kyllä	Kyllä	Ei vajausta
Kauhavan seudun terveyskeskus	13	13,5	14,5	12,3	12,8	13,8	Kyllä	Ei	Ei vajausta
Kurikan terveyskeskus	10	10	10	9,5	9,5	9,5	Kyllä	Kyllä	Ei vajausta
Lappajärven terveyskeskus	5	5	5	13,3	13,3	13,3	Kyllä	Ei	Ei vajausta
Seinäjoen seudun terveyskeskus	49	50	55	9,2	9,4	10,3	Ei	Ei	Ei vajausta
Teuvan terveyskeskus	7	8	8	11,1	12,7	12,7	Kyllä	Kyllä	Ei vajausta
Ylihärmän terveyskeskus	4	4	4	13,1	13,1	13,1	Ei	Ei	Ei vajausta
Ähtärinjärven terveyskeskus	21	21	23	18,1	18,1	19,8	Kyllä	Ei	Ei vajausta

Terveyskeskus 2005	Ilmoitetut toimet			Toimet/10 000 asukasta			Siirretty sairaanhoitoa	Siirretty terveydenhoitoa	Työvoimavajaus
	2003	2004	2005	2003	2004	2005			
Vaasan sairaanhoitopiiri									
Jurvan terveyskeskus	6	6	7	13,2	13,2	15,3	Kyllä	Ei	Ei vajausta
Kristiinankaupungin-Karijoen terveyskeskus	12	12	12	12,7	12,7	12,7	Ei	Ei	Ei vajausta
Kyrönmaan terveyskeskus	21	21	21	12,1	12,1	12,1	Kyllä	Ei	Ei vajausta
Maalahden ja Korsnäsin terveyskeskus	8	8	8	10,3	10,3	10,3	Kyllä	Ei	Ei vajausta
Malmin terveydenhuoltoalue	37	37	37	10,8	10,8	10,8	Ei	..	Ei vajausta
Mustasaaren terveyskeskus	16,5	18	18,5	9,6	10,4	10,7	Ei	Ei	Alle 10 %
Närpiön terveyskeskus	12,5	12,5	12,5	11,3	11,3	11,3	Kyllä	Ei	Ei vajausta
Oravaisten, Vöyrin ja Maksamaan terveyskesku	Ei vajausta
Uudenkaarlepyyn terveyskeskus	11	11,5	11,5	14,8	15,5	15,5	Ei	Ei	Ei vajausta
Vaasan terveyskeskus	45	45	45	7,9	7,9	7,9	Ei	Ei	Ei vajausta
Keski-Pohjanmaan sairaanhoitopiiri									
Himangan terveyskeskus	3	3,5	3,5	9,6	11,2	11,2	Ei	Ei	..
Kannuksen terveyskeskus	6	6	6	10,1	10,1	10,1	Ei	Ei	Alle 10 %
Kokkolan seudun terveyskeskus	35	37	39	7,9	8,4	8,8	Ei	Ei	Ei vajausta
Kruunupyyn terveyskeskus	7,5	7,5	7,5	11,0	11,0	11,0	Ei	Ei	Ei vajausta
Lestijärven terveyskeskus	1	1	1	10,5	10,5	10,5	Ei	Ei	Ei vajausta
Perhon terveyskeskus	19	20	21,25	63,2	66,6	70,7	Ei	Kyllä	Ei vajausta
Toholammin terveyskeskus	4	5	5	10,9	13,6	13,6	Ei	Ei	Alle 10 %
Tunkkarin terveyskeskus	12	12	12	12,7	12,7	12,7	Ei	Kyllä	Ei vajausta
Pohjois-Pohjanmaan sairaanhoitopiiri									
Hailuodon terveyskeskus	2	2	2	20,3	20,3	20,3	Kyllä	Ei	Alle 10 %
Haukiputaan terveyskeskus	11,5	12	12	6,7	7,0	7,0	Ei	Ei	Ei vajausta
Iin terveyskeskus	6	7	7	9,0	10,6	10,6	Ei	Kyllä	Alle 10 %
Kalajoen terveyskeskus	7	7	7	7,6	7,6	7,6	Kyllä	Kyllä	Ei vajausta
Kempeleen terveyskeskus	10	12	12	7,2	8,6	8,6	Ei	Kyllä	Ei vajausta
Kiimingin terveyskeskus	9	10	10	7,6	8,5	8,5	Ei	Ei	Alle 10 %
Kuivaniemen terveyskeskus	2	2	2	9,9	9,9	9,9	Ei	Ei	Ei vajausta
Kuusamon terveyskeskus	Ei	Ei	Ei vajausta
Kärsämäen terveyskeskus	4,5	4,5	..	14,6	14,6	..	Kyllä	..	N. 10–30 %
Limingan terveyskeskus	6	7	8	8,5	9,9	11,4	..	Kyllä	Ei vajausta
Lumijoen terveyskeskus	2	2	2	11,1	11,1	11,1	Ei	Ei	Ei vajausta

Terveyskeskus 2005	Ilmoitetut toimet			Toimet/10 000 asukasta			Siirretty sairaanhoitoa	Siirretty terveydenhoitoa	Työvoimavajaus
	2003	2004	2005	2003	2004	2005			
Muhoksen terveyskeskus	8	8	9	9,8	9,8	11,0	Kyllä	Ei	Ei vajausta
Nivalan terveyskeskus	7	7	7	6,5	6,5	6,5	Kyllä	..	Ei vajausta
Oulaisten seudun terveyskeskus	11,5	11,5	12	9,0	9,0	9,4	Kyllä	Kyllä	Ei vajausta
Oulun terveyskeskus	107	111	114	8,4	8,7	9,0	Kyllä	Ei	Ei vajausta
Oulunsalon terveyskeskus	7	7	8	7,6	7,6	8,7	Kyllä	Ei	Ei vajausta
Pudasjärven terveyskeskus	Kyllä	Kyllä	Ei vajausta
Raahen seudun terveyskeskus	30	30	31	9,4	9,4	9,7	Ei	Ei	Ei vajausta
Reisjärven terveyskeskus	4	4	4	12,8	12,8	12,8	Ei	Kyllä	N. 10–30 %
Siikalatvan terveyspalvelualue	15	15	15,5	9,2	9,2	9,5	Ei	..	Ei vajausta
Taivalkosken terveyskeskus	5	4	4	10,5	8,4	8,4	Ei	Ei	N. 10–30 %
Utajärven terveyskeskus	4	4	4	12,4	12,4	12,4	Ei	Ei	Ei vajausta
Vaalan terveyskeskus	4	4	4,75	10,7	10,7	12,7	Kyllä	Ei	Ei vajausta
Vieskan terveyskeskus	20,5	20,5	20,5	9,6	9,6	9,6	Kyllä	..	Ei vajausta
Yli-lin terveyskeskus	3	3	3	13,1	13,1	13,1	Ei	Ei	Ei vajausta
Ylikiimingin terveyskeskus	3	3	3	9,0	9,0	9,0	Kyllä	Kyllä	Ei vajausta
Kainuun sairaanhoitopiiri									
Kainuun maakunta -kuntayhtymä	103	12,5	Kyllä	Ei	Ei vajausta
Länsi-Pohjan sairaanhoitopiiri									
Kemin terveyskeskus	16,5	18,5	18	7,2	8,1	7,9	Kyllä
Simon terveyskeskus	5	5	5	13,7	13,7	13,7	Kyllä	Kyllä	Ei vajausta
Tervolan terveyskeskus	3,5	3,5	3,5	9,4	9,4	9,4	Ei	Ei	Ei vajausta
Tornion terveyskeskus	21	21	21	9,5	9,5	9,5	Ei	Ei	Ei vajausta
Ylitornion terveyskeskus	8,5	8,5	8,5	16,1	16,1	16,1	Ei	Ei	Ei vajausta
Lapin sairaanhoitopiiri									
Kemijärven terveyskeskus	7	7	6	7,3	7,3	6,3	Kyllä	Kyllä	Alle 10 %
Kittilän terveyskeskus	6	6	6	10,3	10,3	10,3	Ei	Kyllä	Ei vajausta
Kolarin terveyskeskus	4,6	4,6	4,6	11,9	11,9	11,9	Ei vajausta
Posion terveyskeskus	5	4,5	3,5	11,6	10,4	8,1	Ei	Ei	Alle 10 %
Ranuan terveyskeskus	Ei	Ei	Ei vajausta
Rovaniemen maalaiskunnan terveyskeskus	14	15	15	6,3	6,8	6,8	Ei	Ei	Ei vajausta
Rovaniemen terveyskeskus	26	26	26	7,3	7,3	7,3	Kyllä	Kyllä	Ei vajausta

