

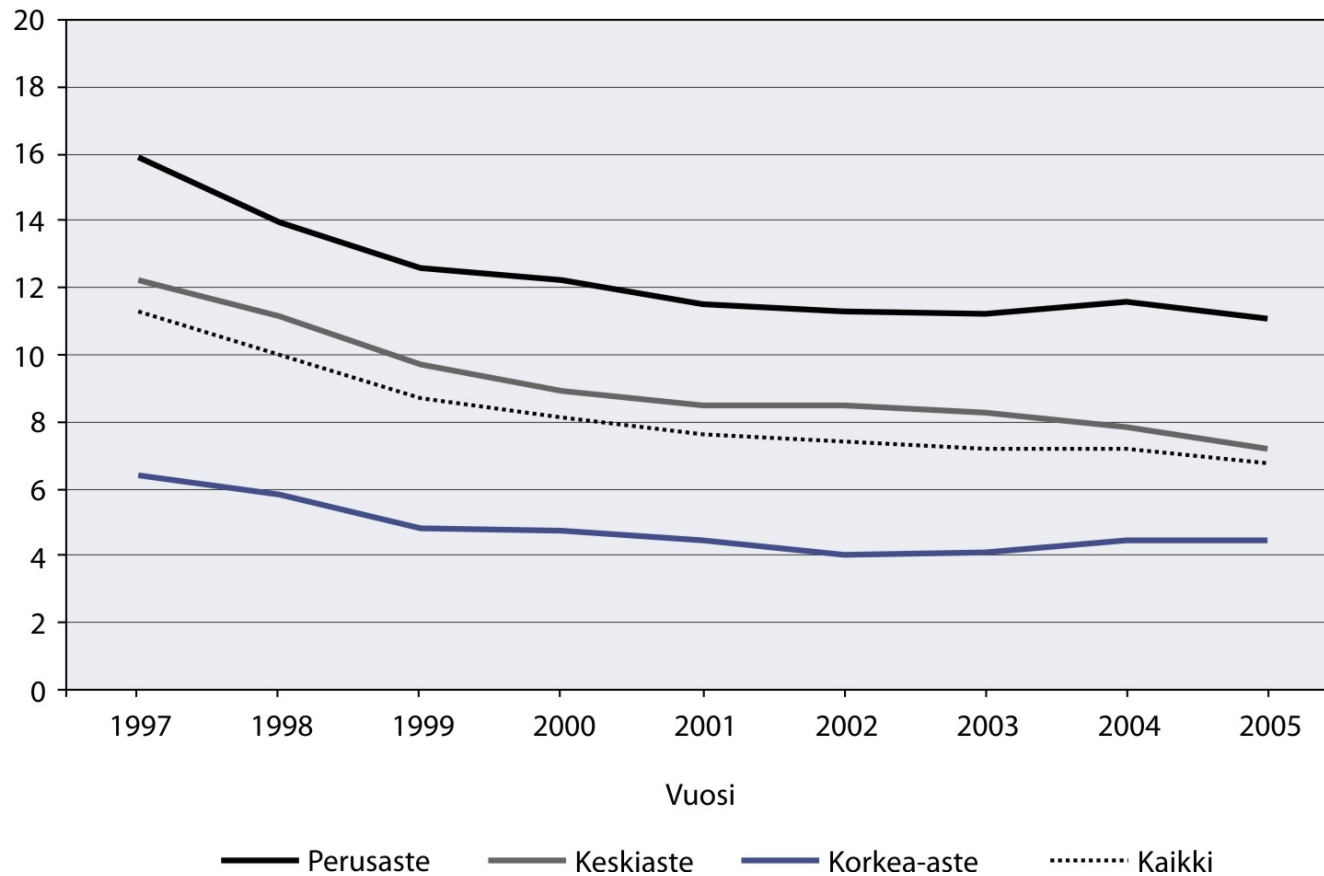


## TERVEYDEN JA HYVINVOINNIN LAITOS

**Valtakunnallinen työttömien terveydenhuollon kehittämishanke – miksi työttömien terveyspalvelua tulee kehittää?**

# Työttömyysaste koulutuksen mukaan 25 vuotta täyttäneillä suomalaisilla 1997-2005

Työttömiä (%)

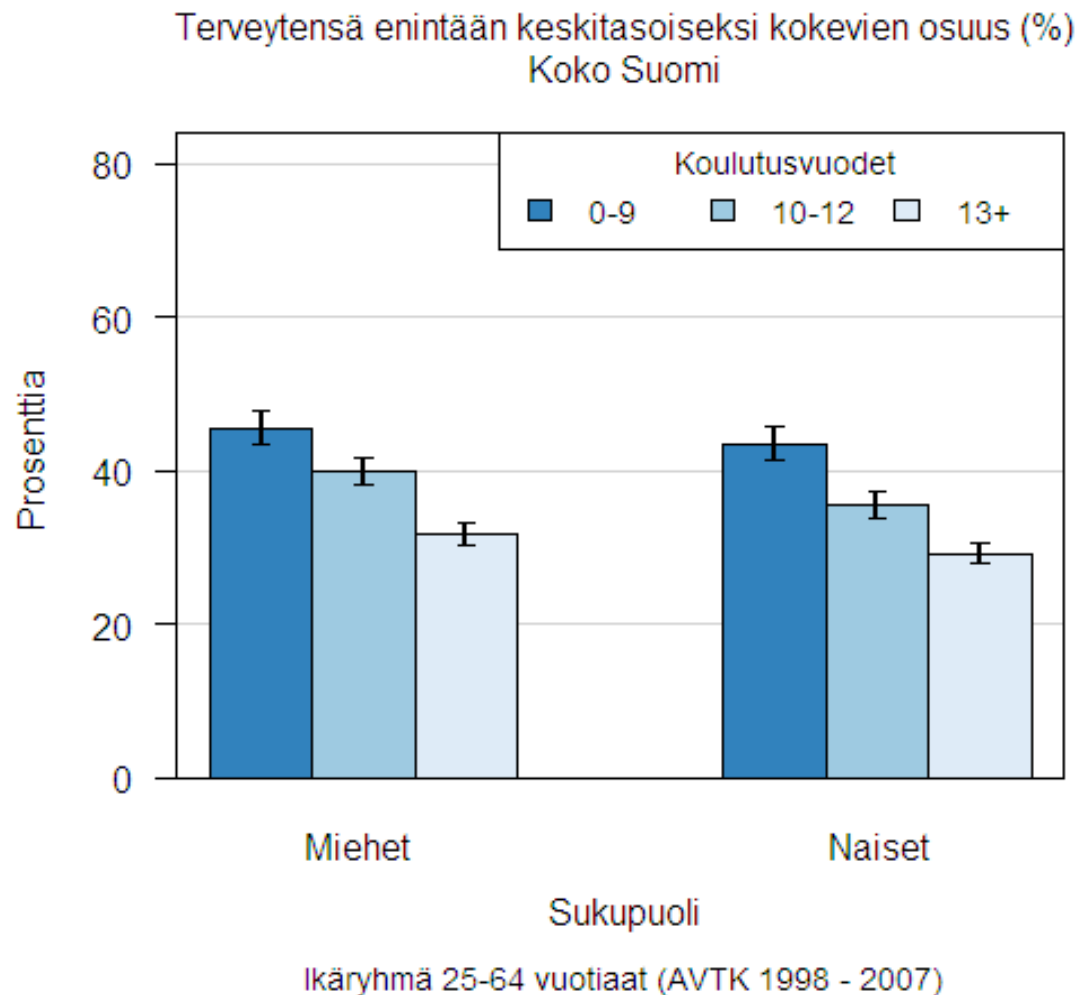


Lähde: Kaikkonen, R. PTT-hankkeen seminaari 12.3. 2008/ Tilastokeskus työvoiman koulutus ja ammatit. Työttömien osuus työvoimasta; luvut ikävakioitu (vakioväestönä työvoima vuonna 2005).

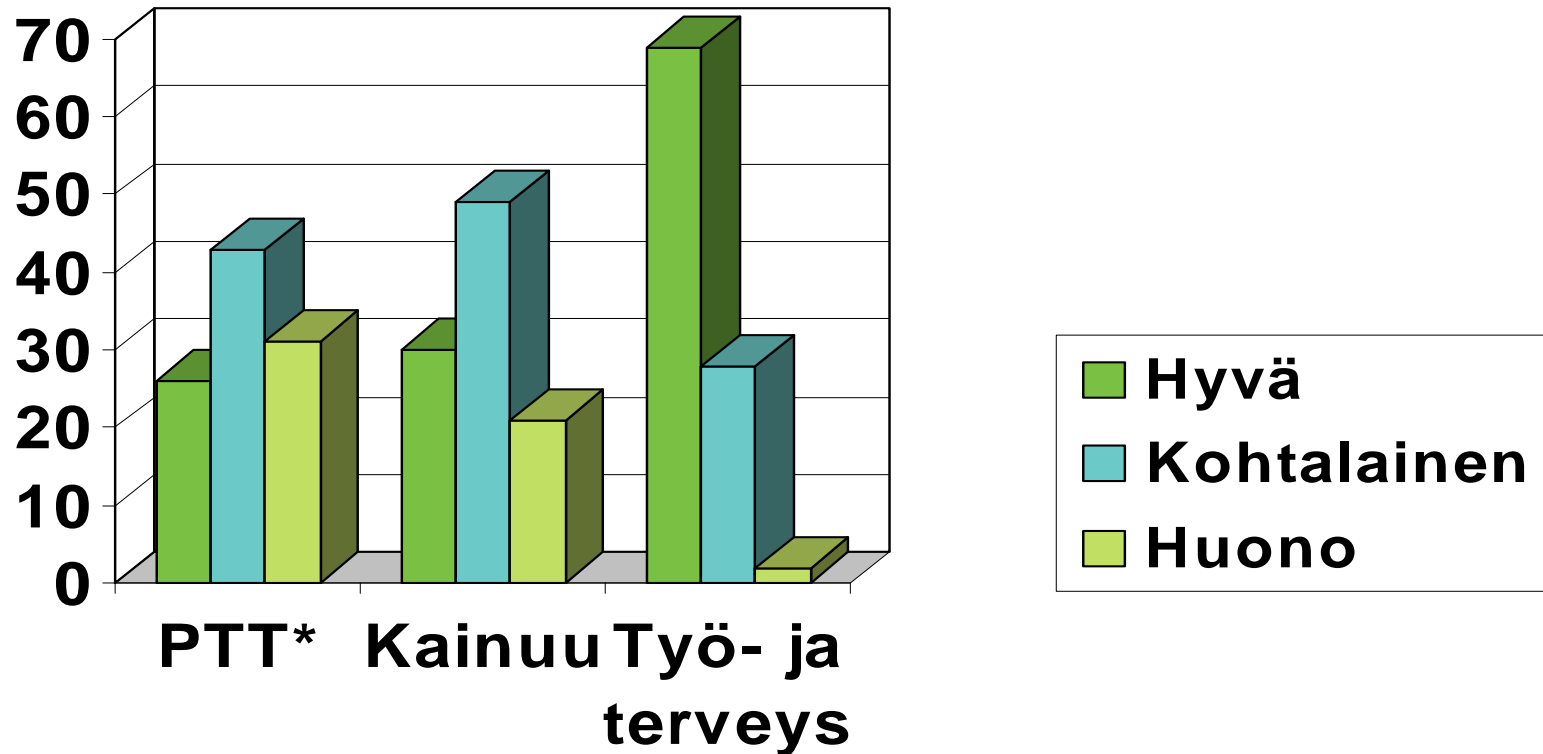
TERVEYDEN JA HYVINVOINNIN LAITOS



# Suomalaisten koettu terveys koulutusvuosien mukaan 25-64 -v, AVTK 1998-2007



# "Millainen terveydentilasi on ikäisiisi verrattuna?"



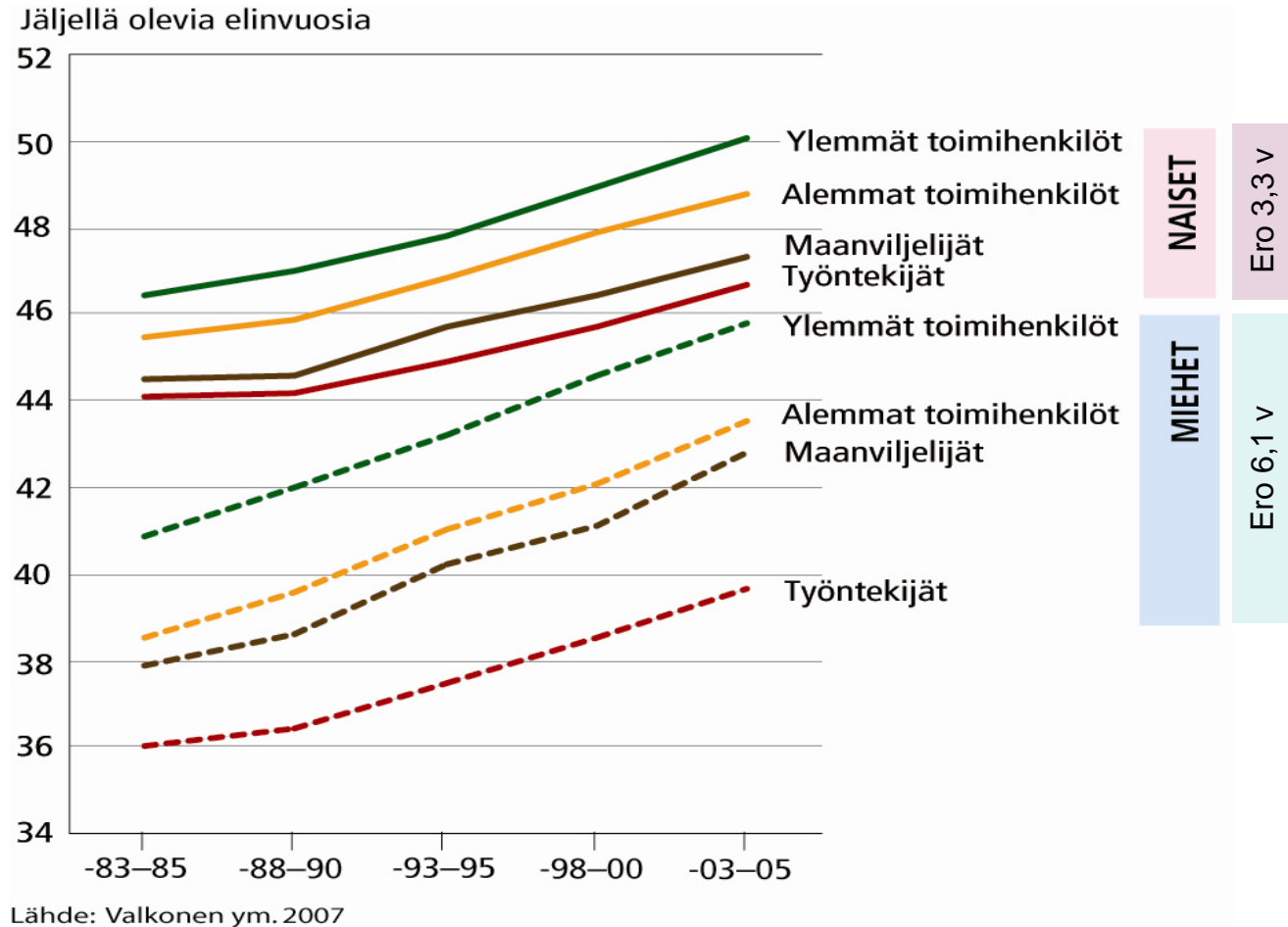
PTT seurantaotos/ työttömät N=207 (2008), Kainuulainen työkuunto/ työttömät N=444 (2008)  
Työ- ja terveys/ työkäiset N=2229 (TTL 2006)

TERVEYDEN JA HYVINVOINNIN LAITOS



# 35-vuotiaiden elinajanodote eri sosiaaliryhmissä 1983–2005 (kolmen vuoden liukuvat keskiarvot)

35-vuotias työntekijämies voi odottaa elävänsä lähes 75-vuotiaaksi, kun johtavassa asemassa oleva mies voi odottaa elävänsä noin 81-vuotiaaksi.



# Työttömien terveystalvelua tulee kehittää, koska...

- Sosioekonomisten väestöryhmien väliset terveyserot eivät ole merkittävästi kaventuneet  
-> työttömien terveys on huonompi kuin työssäkäyvien
- Erot terveystalvelujen saatavuudessa ja käytössä  
-> työttömät työterveyshuollon ulkopuolella
- Muuttuneet työmarkkinat ja erilaiset siirtymät  
-> työttömyyden aikaisen työ- ja toimintakyvyn ylläpitämien ja edistäminen
- Palvelujen laatu ja vaikuttavuus  
-> terveystalvelut mukaan aktivointi- ja työllistämispalveluihin, sektorirajat ylittävä yhteistyö  
-> työllistymisen terveydelliset esteet, oikea-aikainen hoitoon, kuntoutukseen ja tarvittaessa eläkkeelle pääsy



# Työttömien terveydenhuolto sisällä useissa valtakunnallisissa ohjelmissa ym.

- Sosiaali- ja terveydenhuollon kansallinen kehittämisohjelma KASTE 2008-2011
- STM:n Kansallinen terveyserojen kaventamisen toimintaohjelma 2008-2011
- Terveyden edistämisen politiikkaohjelma 2007-2011
- Teroka & Terveys 2015 -kansanterveysohjelma
- Mielenterveys- ja päihdesuunnitelma, Mieli 2009
- Hallituksen politiikkariihen kannanotto 24.2.2009
- Toimiva terveyskeskus toimenpideohjelma
- Sata-komitean ehdotukset
- Työurien pidentämiseen liittyvä työryhmä 2010 (Ahtela) -> jatkotyöryhmä 31.1.2011 saakka.



# Valtakunnallinen kehittämistyö ja rahoitus

## Valtionosuus

- Vuonna 2006 valtion budjetissa 1 milj €
- Kuntien valtionosuudessa pitkäaikaistyöttömien terveystarkastuksiin v. 2007 toistaiseksi 2 milj €
- 7-64-vuotiaiden valtionosuuden kustannuspohjaan sisältyy laskennallisia kustannuksia noin 1,5 €/ ikäryhmään kuuluva asukas.
- STM ohjannut vuosittain kuntia kirjeillä

## Hankerahoitus

- STM:n rahoittama Pitkäaikaistyöttömien terveydenhuollon kehittämiskumppanuushanke 2007-2010
- Rakennerahastojen hankkeet eri puolilla Suomea
- Kaste-ohjelman rahoituksen kautta myös mahdollista hakea

## Lainsäädäntö

- Kansanterveyslaki
- Uusi terveydenhuoltolaki?

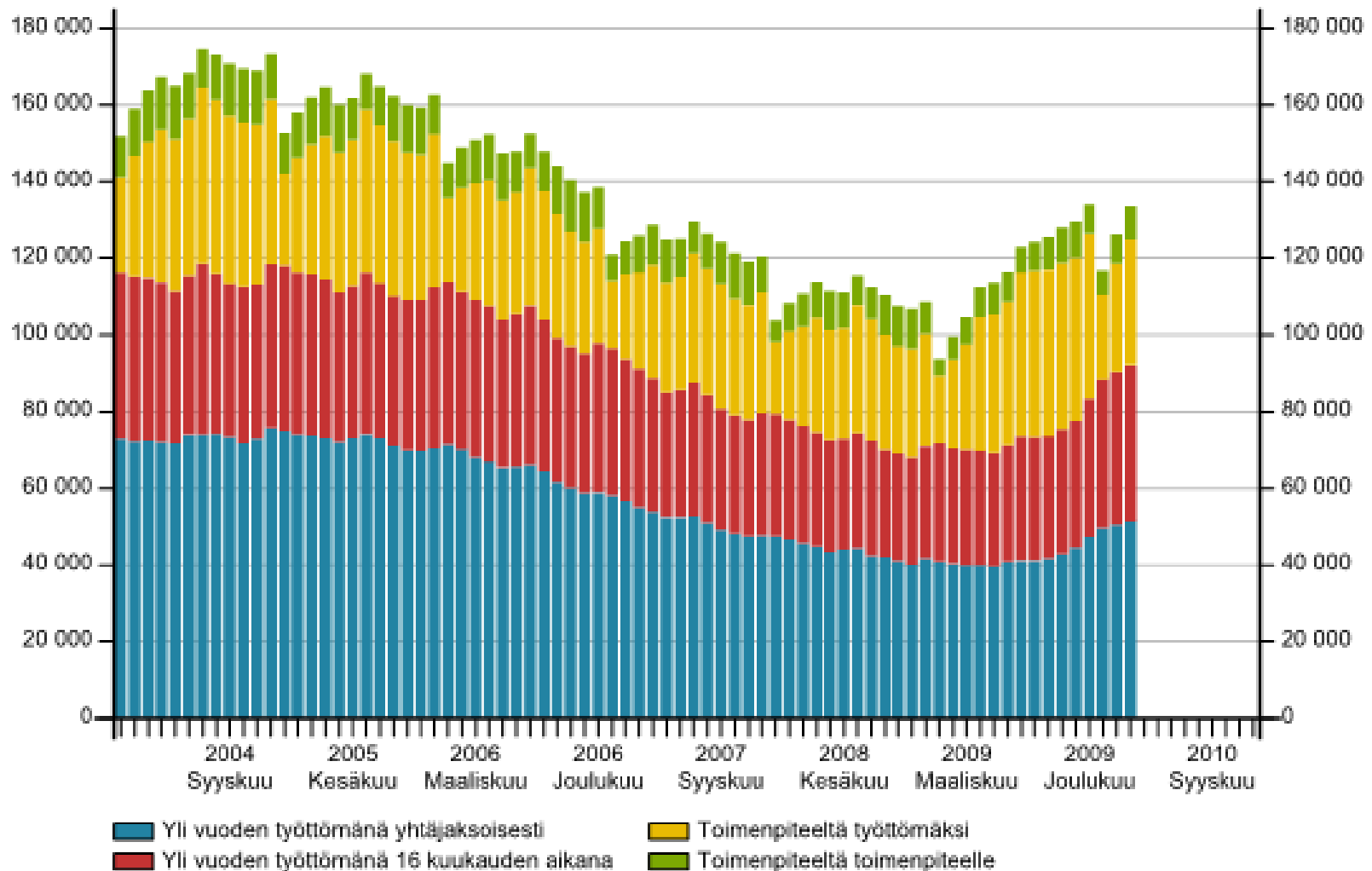


# Pitkäaikaistyöttömien terveydenhuollon kehittämishanke (PTT- hanke) 2007-2010

- THL hallinnoi, koordinoi ja arvioi, rahoittajina STM ja osallistuvat kunnat
- Edistetään pitkään työttömänä olleiden kansalaisten terveydentilaa, elämänhallintaa sekä toiminta- ja työkykyä
- Kiinnitetään terveysterveyspalvelu osaksi työttömien aktivointi-, kuntoutus- ja työllistämispalveluja
- Toimintamallien kehittäminen 08/2007 - 05/2009
  - > 16-18 paikallista ja alueellista osahanketta kunnissa
  - > THL loppuraportti ja arviointiraportti kesällä 2009
- Juurruttaminen ja levittämien 05/2009 - 12/2010
  - > Juurrutushankkeita 15-21
  - > Koulutuskokonaisuushanke 2009-2010
  - > Vertaisoppimispäivät muissa kunnissa 2010
  - > Alueseminaarisarja, julkaisut ja tiedonvälitys



## Vaikeasti työllistyvät (rakennetyöttömyys) 2004-2010



Työ- ja elinkeinoministeriö, työnvälitystilasto

Lähde: [www.findikaattori.fi/37/](http://www.findikaattori.fi/37/)

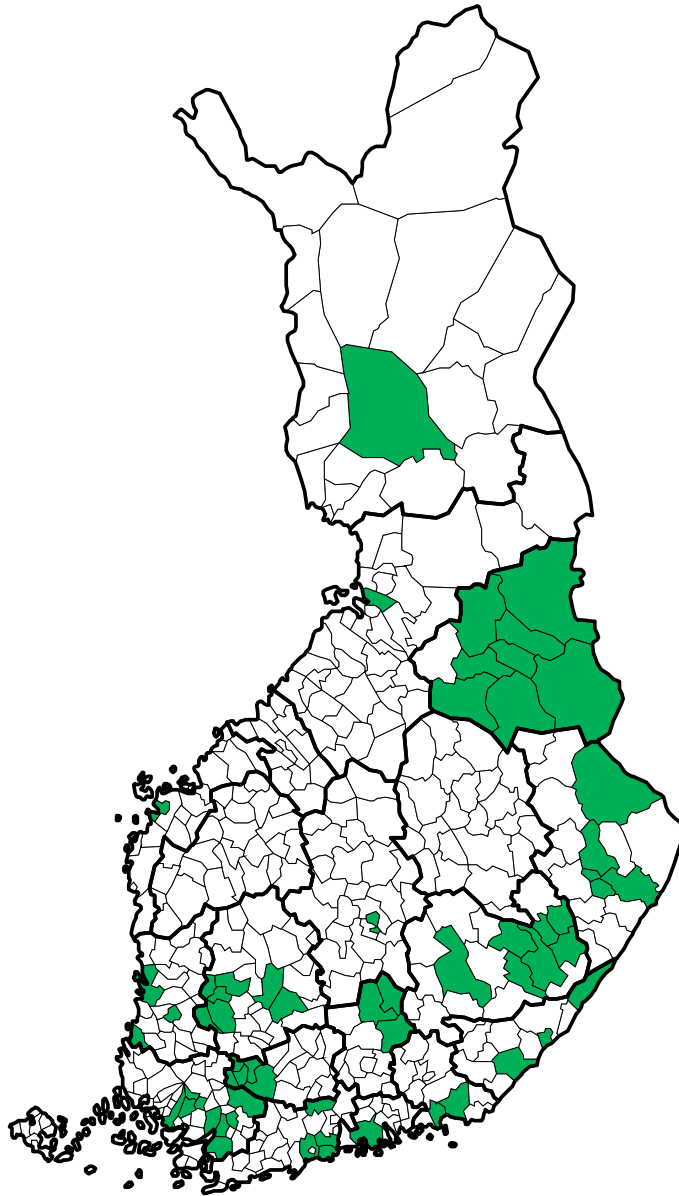


# Osahankkeita kunnissa ja seutukunnissa

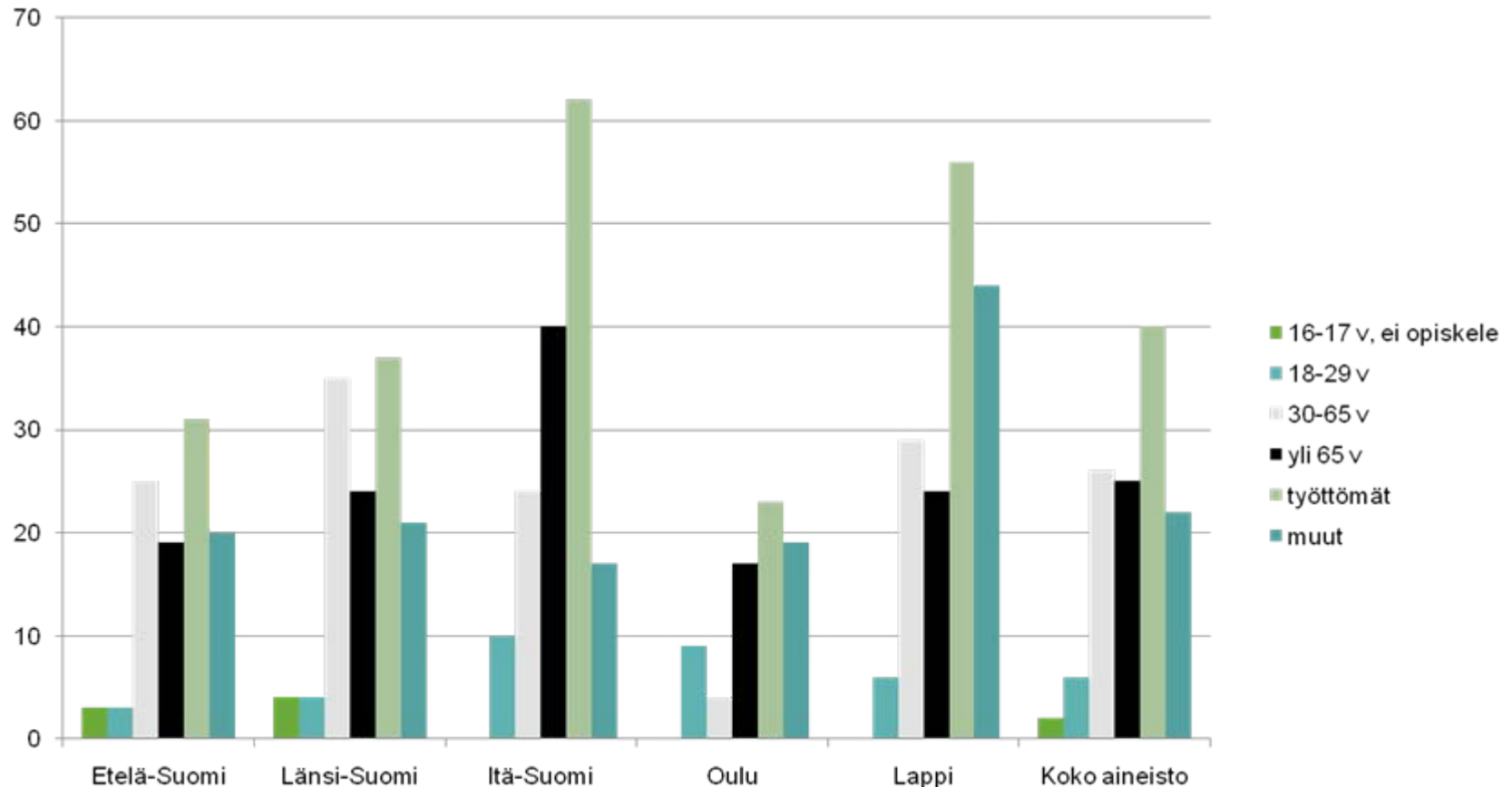
- Hämeenkyrön kunta & Joensuun kaupunki/ Joensuun TYP 2007-2009
- Helsingin työvoiman palvelukeskus 2007-2009
- Etelä-Karjalan sosiaali- ja terveystyöpiiri 2007-2010
- Forssan seudun terveydenhuollon kuntayhtymä, FSTKY - ” -
- Harjavallan kaupunki - ” -
- Hyvinkään kaupunki/ Hyvinkään työvoiman palvelukeskus - ” -
- Itä-Häme (Heinola, Hartola, Sysmä) - ” -
- Itä-Savon sairaanhoitopiirin kuntayhtymä, SOSTERI - ” -
- Kotkan kaupunki - ” -
- Liedon kunta / Kisällikellari - ” -
- Lieksan kaupunki - ” -
- Oulun kaupunki - ” -
- Rovaniemen kaupunki - ” -
- Salon kaupunki/ Salon seudun työvoiman palvelukeskus - ” -
- Sastamalan perusturvakuntayhtymä, SASPE - ” -
- Vantaan kaupunki/ Vantaan Valo - ” -
- Työterveyslaitos & Kuopion kaupunki - ” -
- Hämeenlinna, Kokkola, Kuusamo, Mikkeli, Raahe, Jyväskylä 2010



**PTT-hankepaikkakunnat  
ja vastaavaa  
kehittämistyötä tekevät  
muut hankepaikkakunnat  
vuonna 2007-2009**



# Määräaikaista terveystarkastuksia tietyille ikäryhmille tai muille erityisryhmille ilmoittaneiden terveyskeskusten osuus % läänin mukaan 2008



Lähde: Rimpelä, Matti 2009. Terveyden edistäminen terveyskeskuksissa 2008. THL Raportteja 19/2009  
 Tehdäänkö terveyskeskuksessa vuonna 2008 määräaikaista yleisiä terveystarkastuksia tietyille ikäryhmille tai muille erityisryhmille? Vastausvaihtoehdot on annettu s. 246-247.



# Hankkeissa on kehitetty toimintamalleja työttömien terveystalvelun järjestämiseksi

- Kehittämisen lähtökohtana alueellinen toimintaympäristö, toimijat ja alueen tarpeet
- Työ- ja toimintakykyä tukevia terveystapaamisia kiinnittyneenä työttömien muihin palveluihin
- Terveystenhoitajat pääasiassa hallinnollisesti perusterveydenhuollossa
- Rakenteellisesti kiinnittyneet työvoiman palvelukeskuksiin, TE-toimistoihin, terveystkeskuksiin ja kuntien työllistämisyksiköihin
- Asiakaskohderyhmän suhteen hieman erilaisia rajauksia
- Arviointitutkimuksen mukaan palvelulla asiakkaiden ja ammattilaisten tuki



# PTT-hankkeen potilaat/asiakkaat...

- Asiakkaita ollut noin 5000, joista terveydenhoitajan **terveystarkastuksessa** on käynyt noin **3550**
- Asiakkaat kokivat terveytensä ja työkykynsä heikoiksi suhteessa työssäkäyviin, **n.75 % asiakkaista on todettu jokin kansanterveydellinen riskitekijä**
- **Terveydenhoitajan arvio** asiakkaan työkyvystä, 55% työkykyisiä, 38% osatyökykyisiä, **7 % työkyvyttömiä**
- Terveystarkastuksessa käyneistä asiakkaista noin 40% ohjattiin tk-lääkəriin, **yli puolet asiakkaista** ohjattiin joko tai myös **terveydenhuollon muihin palveluihin**
- Asiakaspalaute\* hyvin myönteistä, **91 %** piti työttömille **kohdennettuja terveystarkastuksia tarpeellisina**
- **61 %** koki, että terveystarkastus oli saanut kiinnittämään **enemmän huomiota terveydentilaan ja terveystottumuksiin**



# Terveystarkastuksissa todettuja terveysriskejä

- Ylipaino BMI >25 44%
- Kohonnut verenpaine >135/85 39%
- Kohonnut kolesteroli >5 24% (50% mit/tutk)
- Diabetes-riski, paastoverensokeri >6 22% (83% mit/tutk)
- Päivittäinen tupakointi 58%
- Alko, Audit M>10/ N>8 38%
- Masennus, keskivaikea BDI 30% (93% mit/tutk)
- Liikunta, alle 30 min/pv hyötyliikuntaa 49%
- muut riskitekijät 39% (76% mit/tutk)

\* otos 1kk seuranta N=207 PS



# Asiakasohjauksia PTT-hankkeen terveystarkastuksista vuonna 2009

Taho, jonne asiakas ohjattu	2009 % (n)
TE-toimisto	4 % (46)
TYP	3 % (32)
Sosiaalitoimisto	5 % (56)
Terveyskeskus/lääkäri	41 % (495)
Terveyskeskus/hoitaja	27 % (333)
Terveyskeskus/ muu	24 % (298)
Mielenterveyspalvelut	11 % (133)
Päihdepalvelut	6 % (70)
Liikuntapalvelut	5 % (58)
3. sektorin toimija	1 % (11)
Työterveyshuolto	0 % (2)
Muu tahoa	13 % (154)
yhteensä	140 % (1688)

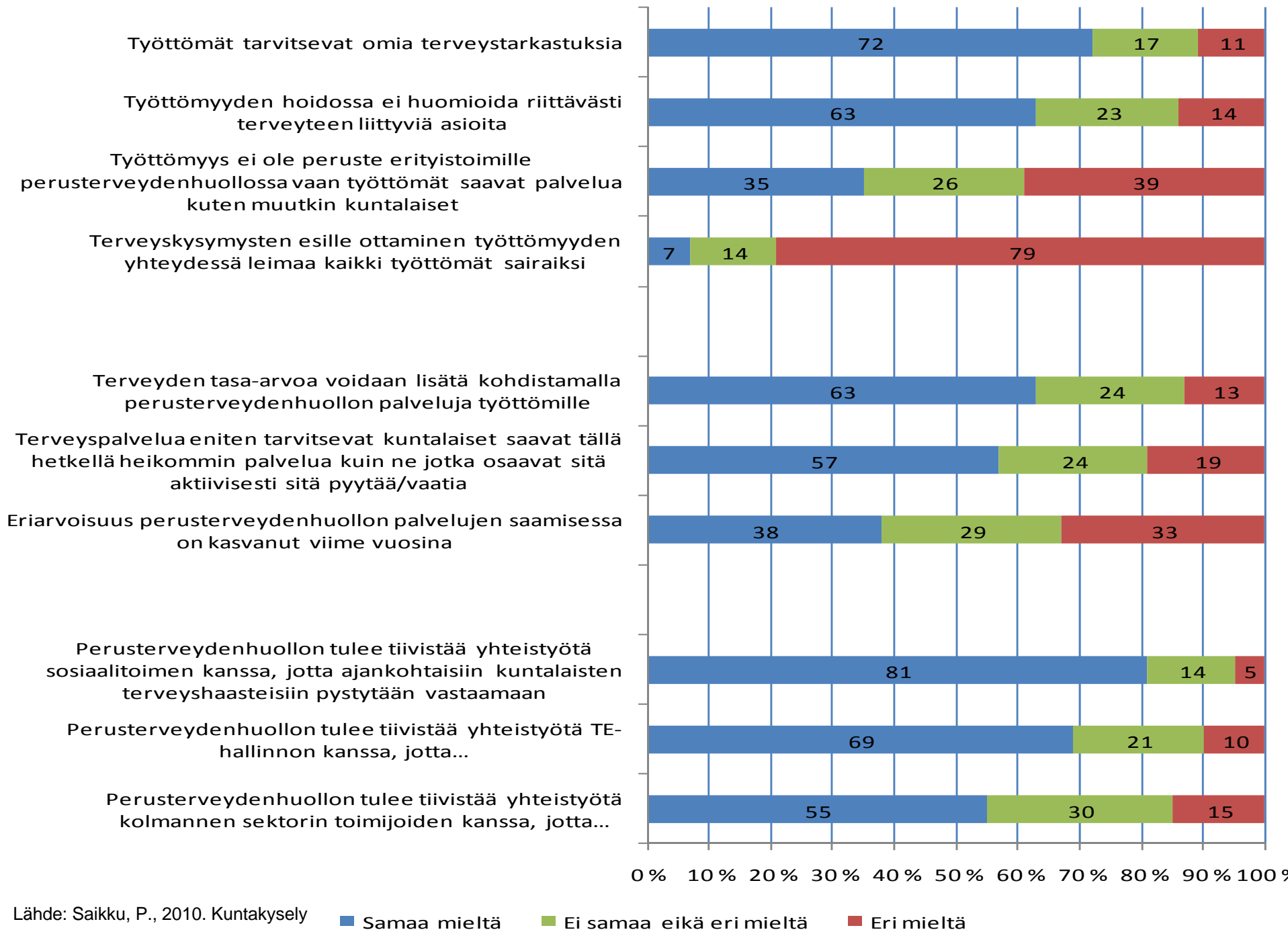


# Perusterveydenhuolto ja työttömien palveluja koskeva kuntakysely ammattilaisille

- Saikku Peppi (2010) Työttömien terveystarkastukset ja -palvelut kunnissa. THL Avauksia. 1.6.2010
- Toteutettu osana Terveiden ja hyvinvoinnin laitoksen PTT-hanketta, lähetetty STM:n kuntakirjeen yhteydessä 11/2009
- Vastausprosentti 64 -> 157 vastausta  
Vastauksissa 222 kuntaa, vuonna 2009 kuntia n=348
- Vastaaajina useimmiten perusturva-/sosiaali- ja terveysjohtajat ja johtavat lääkärit
- Terveystarkastuksia työttömille v. 2009, 54 % kunnissa  
-> vrt. Rimpelä\* -> terveyskeskuksissa v. 2003, 19 %, v. 2005, 33%, v. 2008, 40%

\*Rimpelä, Matti 2009. Terveiden edistäminen terveyskeskuksissa 2008. THL Raportteja 19/2009  
TERVEYDEN JA HYVINVOINNIN LAITOS





Lähde: Saikku, P., 2010. Kuntakysely

■ Samaa mieltä

■ Ei samaa eikä eri mieltä

■ Eri mieltä

# Terveystarkastusten ja -palvelujen toteuttamisen vaikutukset kunnissa\*

- Työttömät asiakkaat ohjautuneet entistä paremmin oikean palvelun piiriin (67 %) ja heidän tilanteensa saatu kartoitettua entistä paremmin (79%)
- Yhteistyö kehittynyt TE-hallinnon (71 %) ja sosiaalitoimen (62 %) kanssa > nämä tahot saaneet lisäarvoa omaan työskentelyynsä
- Asiakkaita on saatu asianmukaisesti eläkkeelle (61 %)
- Kansansairauksia pystytty ennaltaehkäisemään (53 %)
- Uusia ohjausmahdollisuuksia terveydenhuollon henkilöstölle (30 %), työpaine kasvanut (39 %), palveluohjauksellisempi työote (38 %)
- Asiakasmäärä terveyskeskuksessa lisääntynyt (16 %), jonot kasvaneet (13 %), päivystyskäynnit vähentyneet (15 %)

\*Lähde: Saikku, P., 2010. Kuntakysely 11/2009. Mukana ne kunnat, joissa suunnitelmallisesti on toteutettu työttömien terveystarkastuksia. n=95 kuntaa.



[www.thl.fi/ptt](http://www.thl.fi/ptt)

