



Elinkeino-, liikenne- ja ympäristökeskus
Närings-, trafik- och miljöcentralen
Centre for Economic Development, Transport and the Environment

Työttömyyden kuva ja palveluverkosto Pirkanmaalla

Työttömän terveys – yhteinen huoli

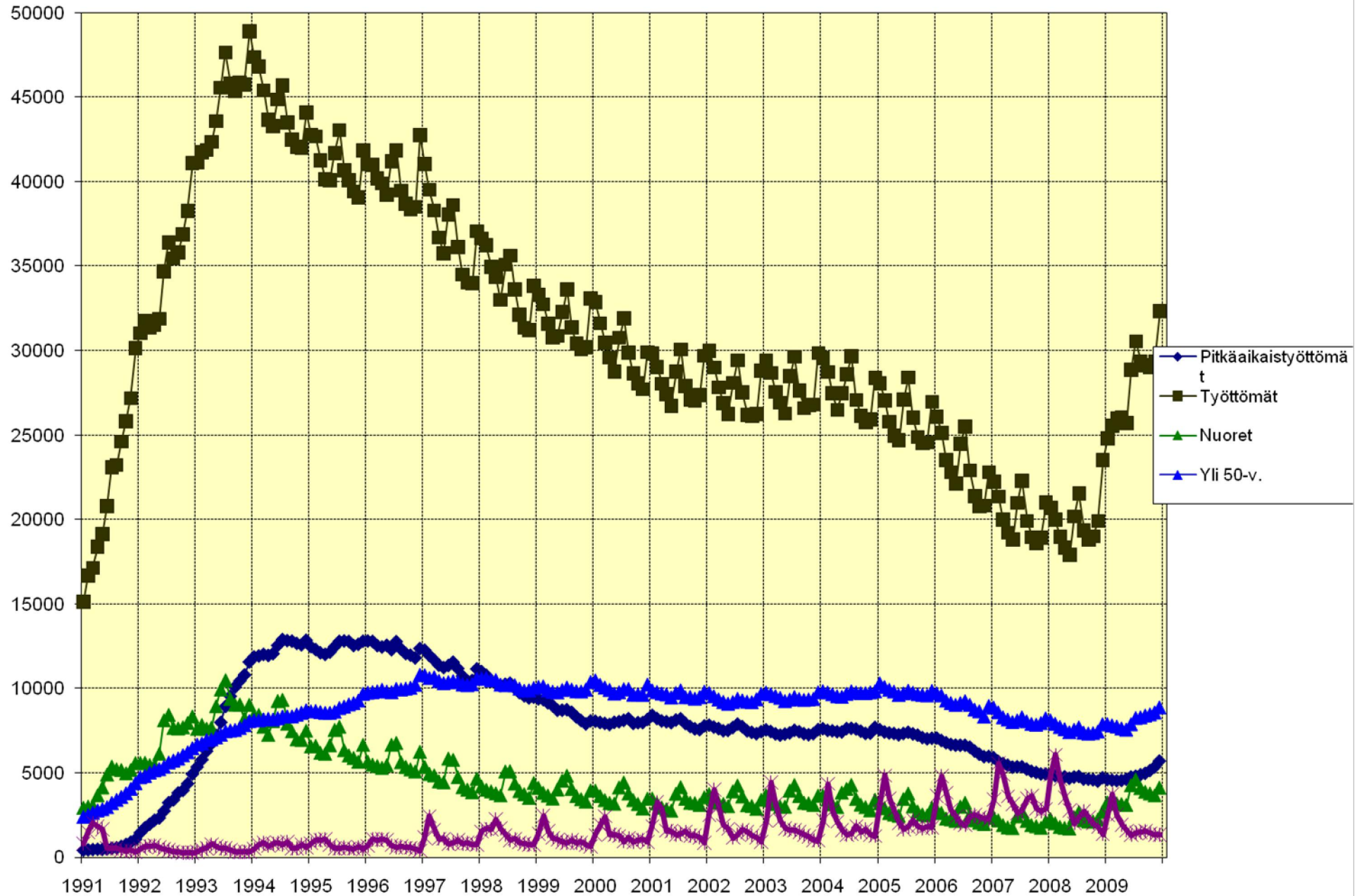
1.6.2010

Regina Salkovic

Palveluverkoston päällikkö

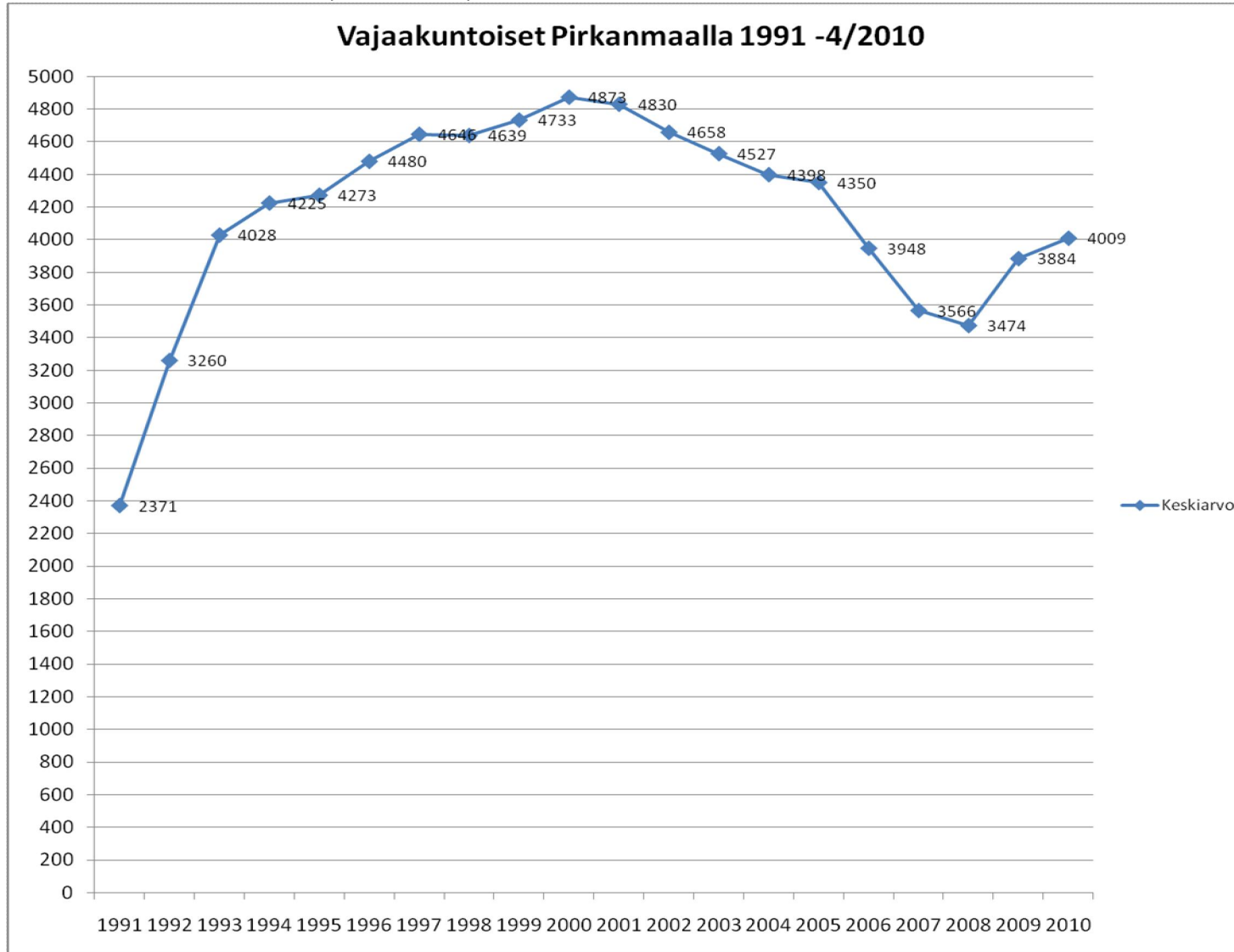
Pirkanmaan ELY-keskus

Työttömät, nuoret työttömät, pitkäaikaistyöttömät, yli 50- vuotiaat työttömät ja avoimet työpaikat Pirkanmaalla tammi/1991 - joulukuu/2009





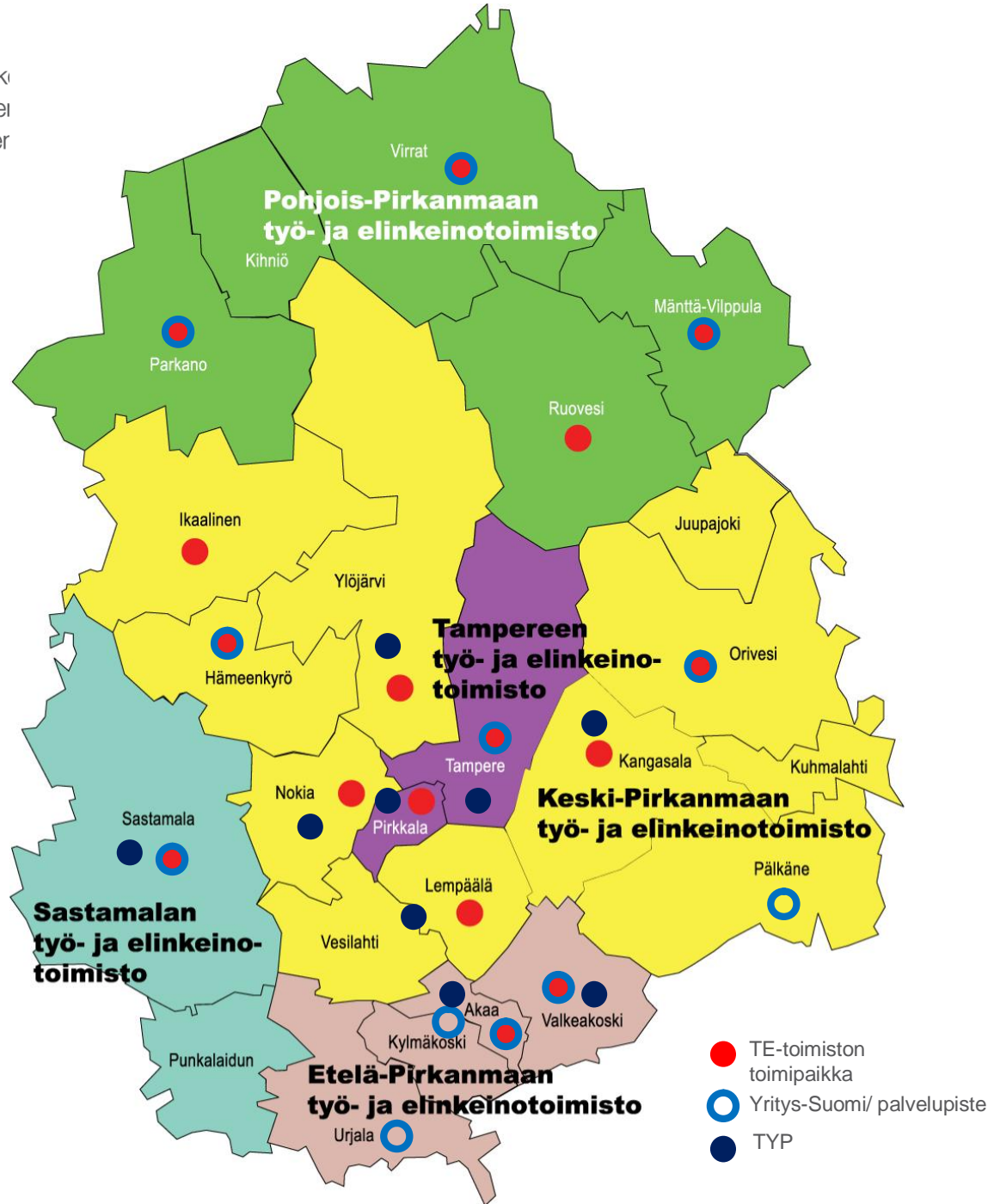
Elinkeino-, liikenne- ja ympäristökeskus
Närings-, trafik- och miljöcentralen
Centre for Economic Development, Transport and the Environment





Elinkeino-, liikenne- ja ympäristö-
näkökulma, trafik- och miljöcentraler
Centre for Economic Developer

palveluverkosto





Tulevaisuuden haasteita ja mahdollisuuksia

- § Megatrendit ikääntyminen, keskittymiskehitys, huoltosuhteen ym. muutokset vaikuttavat julkisen sektorin toimintaan (koulutuksenjärjestäjät, kunnat, valtio)
- § Mihin vähenevät voimavarat käytetään?
- § Muuttuva työmarkkinatilanne tuo mahdollisuuksia kuntoutujien työllistymiselle, jos se osataan hyödyntää
- § Muutos on mahdollisuus tuottaa entistä asiakaslähtöisempiä palveluja



Elinkeino-, liikenne- ja ympäristökeskus
Närings-, trafik- och miljöcentralen
Centre for Economic Development, Transport and the Environment

UUSI TE - TOIMISTO

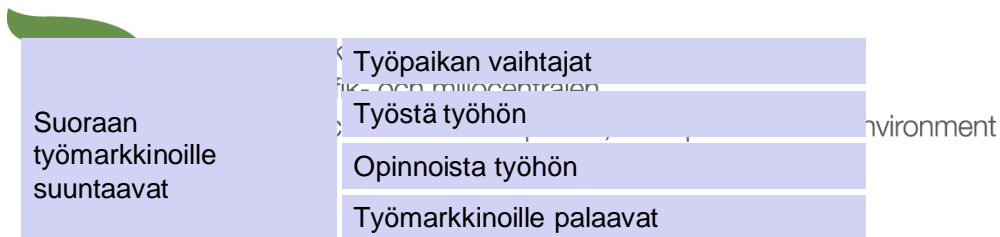
- § **TE - toimistojen toiminnan painopiste muuttuu**
 - **työnvälitys ydintehtäväksi**
 - **palvelu suunnataan enenevässä määrin yritysten ja muiden työnantajien palveluihin**
 - **TE - toimistolle yrityspalvelutehtäviä ELY - keskukselta**
- § **TE - toimiston asema vahvistuu**
 - **seudullisten yrityspalvelujen toimijana**
 - **elinkeinopoliittisena vaikuttajana**
- § **Palveluvalikoima selkiintyy**
 - **yksinkertaistetaan palveluvalikoima**
 - **työvoima- ja yrityspalvelut asiakaslähtöiseksi kokonaisuudeksi**
- § **Palvelujen järjestäminen tehostuu**
 - **palvelujen monikanavaisuus ja eri tuottamistavat hyödynnetään täysimääräisesti**
- § **TE - toimistojen ja muiden toimijoiden työnjako selkiintyy**
 - **karsitaan hallinnollisia tehtäviä, kevennetään hallinnollisia prosesseja**
 - **selkiinnytetään asiakasvastuut vaikeimmin työllistettävien asiakkaiden osalta**



Elinkeino-, liikenne- ja ympäristökeskus
Närings-, trafik- och miljöcentralen
Centre for Economic Development, Transport and the Environment

Uuden TE -toimiston kehittämisen linjauksia

- § Tarjontalähtöisyydestä kysyntälähtöisyyteen
- § Konserniajattelu
- § Perustehtävien kirkastaminen
- § Henkilöasiakkuus/Yritysasiakkuusstrategiat
- § Asiakassegmentointi
- § Monikanavaisuus
- § Kumppanuus



Suoraan työmarkkinoille suuntaavat

Tähän segmenttiin kuuluvat asiakkaat, joiden ammattitaito, osaaminen ja/tai työkokemus tarjoavat edellytykset sijoittua suoraan avoimille työmarkkinoille. Työhaku saattaa edellyttää esim. osaamisen kartoitusta, mikä ei vielä automaattisesti siirrä asiakasta pois tästä segmentistä.

Työmarkkinoilla on parhaillaan tai on odotettavissa näiden asiakkaiden osaamista vastaavia työmahdollisuuksia. Tähän ryhmään voi kuulua myös esim. maahanmuuttajia ja vajaakuntoisia asiakkaita, joiden katsotaan voivan sijoittua suoraan avoimille työmarkkinoille.

Työpaikan vaihtajat ovat henkilöitä, jotka ovat työssä, mutta ovat työnhaussa vaihtaakseen työtä ilman työttömyyden uhkaa.

Työstä työhön –ryhmään kuuluvat asiakkaat, jotka ovat jäämässä tai jääneet työttömäksi tuotannollis-taloudellisesta syistä irtisanotuilla ja lomautetuilla asiakkuus alkaa usein työsuhteen vielä jatkuessa. Näin työvoimapalvelu näiden henkilöiden kohdalla käynnistyy työsuhteen ollessa vielä voimassa ja usein työpaikalla (muutosturvan toimintamalli). Samoin ryhmään kuuluvat muutoin työttömäksi jääneet henkilöt, jotka etsivät uutta työtä tavoitteenaan nopea työllistyminen.

Opinnoista työhön –ryhmään kuuluvat ammatilliset opintonsa päättäneet henkilöt, jotka hakevat opintojen jälkeistä työpaikkaa.

Työmarkkinoille palaavat ovat henkilöitä, jotka ovat olleet jonkin aikaa pois työmarkkinoilta (perhevapaa, asevelvollisuus, siviilipalvelu, ammatillinen kuntoutus jne), mutta joiden työnsaantimahdollisuuksia avoimilla työmarkkinoilta poissaolo ei ole sanottavasti heikentänyt.

Osaamisen
kehittämisen kautta
työmarkkinoille
suuntaavat

Ammattitaitoan
täydentävät ja kehittävät

Ammatillisen perusosaamisen hankkijat

Työelämäosaamisen ja valmiuksien
hankkijat

Osaamisen kehittämisen kautta työmarkkinoille suuntaavat

Tähän segmenttiin kuuluvat asiakkaat, joiden työllistyminen avoimille työmarkkinoille tai yrittäjiksi edellyttää osaamisen ja työkyvyn arviointia, ammatillisten valmiuksien parantamista, urasuunnittelua, koulutusta tai ammatillista kuntoutusta.

Ammattitaitoan täydentävät ja kehittävät ovat henkilöitä, joilla on ammatillista osaamista, mutta se ei ole riittävää työmarkkinoiden tarpeisiin

Ammatillisen perusosaamisen hankkijat ovat asiakkaita, joilta puuttuu työmarkkinoilla tarvittava ammatillinen perusosaaminen (esim. nuoret ensimmäistä uravalintaa tekevät tai ammatinvaihtajat)

Työelämäosaamisen ja valmiuksien hankkijat ovat asiakkaita, joilta puuttuu työelämässä vaadittavia perustaitoja, mutta jotka eivät työllistyäkseen tarvitse monisektorista palvelua. Tähän ryhmään kuuluvia asiakkaita ovat esim. kotoutujat, joilta puuttuu kielen ja kulttuurin osaaminen sekä ilman työkokemusta olevat nuoret.

Työmarkkinoille
kuntoutuvat

Ei erillistä alasegmentointia

Työmarkkinoille kuntoutuvat

Työmarkkinoille kuntoutuvien segmenttiin kuuluvat asiakkaat, joiden työllistymisen tukemiseen eivät riitä yksinomaan julkisten työvoimapalveluiden ratkaisut, vaan niiden lisäksi asiakkaat tarvitsevat monisektorista palvelua.

Tähän segmenttiin kuuluvien asiakkaiden työllistymisen haasteet ovat ensisijaisesti muita kuin avointen työpaikkojen ja osaamisen puutteista johtuvia. Asiakkailla voi olla työllistymiseen vaikuttavia erilaisia työ- tai toimintakykyyn tai yleiseen elämänhallintaan liittyviä rajoitteita.

Tähän segmenttiin kuuluvat työvoiman palvelukeskusten asiakkaat. Lisäksi segmenttiin voi kuulua sellaisia vajaakuntoisia työnhakijoita, jotka eivät ole autettavissa yksinomaan ammatillisen kuntoutuksen keinoin, vaan jotka tarvitsevat sairaanhoidon tai lääkinnällisen kuntoutuksen palveluja. Segmenttiin kuuluvat myös ne asiakkaat, joiden työttömyyden pitkittymisen syynä on muiden syiden lisäksi asiakkaan oma motivoitumattomuus palveluihin.

Tähänkin segmenttiin kuuluvien asiakkaiden palvelussa tavoitteena on edistää työllistymistä avoimille työmarkkinoille.



Elinkeino-, liikenne- ja ympäristökeskus
Närings-, trafik- och miljöcentralen
Centre for Economic Development, Transport and the Environment

Työnvälitys

**Kuntoutuja
TE - toimiston
asiakkaana**

Koulutus

Ammatillinen kuntoutus

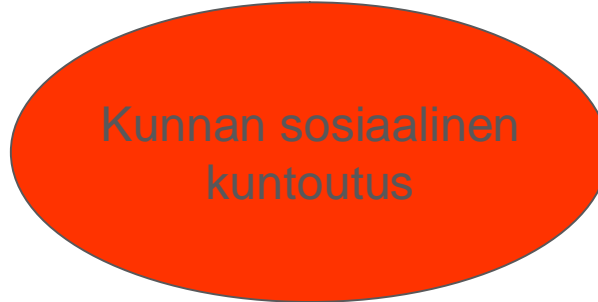
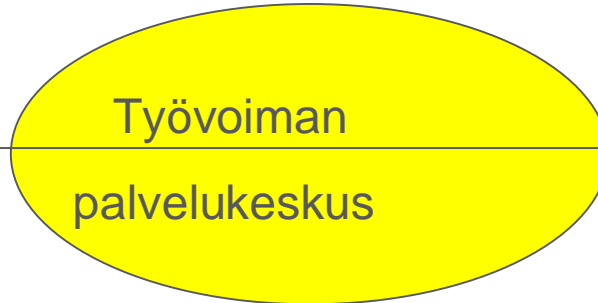
KUNTOUTUKSEN KOHDENNETUT PALVELUT



Elinkeino-, liikenne- ja ympäristökeskus
Närings-, trafik- och miljöcentralen
Centre for Economic Development, Transport and the Environment

L
Ä
Ä
K
I
N
N
Ä
L
L
I
N
E
N
K
U
N
T
O
U
T
U
S
O
P
I
N
N
O
L
L
I
N
E
N
K
U
N
T
O
U
T
U
S

TYÖELÄMÄ



AMMATILLINEN
KUNTOUTUS
TYÖSTÄ TYÖHÖN ja
OSAAMISEN KEHITTÄMINEN
-työttömyyden ennalta ehkäisy, työ-
ja toimintakykyisyyden tukeminen,
työnvälitys
-varhainen puuttuminen

AMMATILLINEN
JA SOSIAALINEN
KUNTOUTUS: TYÖKYKY
-työttömyydestä työhön, työ-
ja toimintakyvyn ylläpito
-sosiaalisten ongelmien
ennalta ehkäiseminen
-syrjäytymisen ehkäisy
-osaamisen kehittäminen

SOSIAALINEN
KUNTOUTUS: TOIMINTAKYKY
-toimintakyvyn vahvistaminen
-sosiaalinen kuntoutus
-osallisuuden vahvistaminen

TYÖKYVYTTÖMYYSELÄKE



Elinkeino-, liikenne- ja ympäristökeskus
Närings-, trafik- och miljöcentralen
Centre for Economic Development, Transport and the Environment

Pohdittavaksi

- § OHJAAKO KUNTOUTUJAN KUNTOUTUMISMAHDOLLISUUKSIA RAHA VAI ASIAKKAAN TARPEET JA KUNTOUTUSASIAANTUNTIJAN OSAAMINEN ?
- § MIKÄ ON IHMISEN OIKEUS TYÖHÖN JA OSALLISUUTEEN?
- § MITEN VOIMME YHTEISTYÖTÄ TEHOSTAMALLA PARANTAA ASIAKKAIDEMME HYVINVOINTIA JA TYÖLLISTYMISEDELITYKSIÄ?
- § VOIMMEKO YHTEISTYÖTÄ TIIVISTÄMÄLLÄ PÄÄSTÄ VAIKUTTAVIMPIIN TULOKSIIN VAIKKA VOIMAVARAMME VÄHENEVÄTKIN?



Elinkeino-, liikenne- ja ympäristökeskus
Närings-, trafik- och miljöcentralen
Centre for Economic Development, Transport and the Environment

KIITOS !