



# Suun yhteispäivystyshanke

Esittely

# Hankkeen taustaa

- ⇒ Kansanterveyslain mukainen kiireelliseen hoitoon pääsy kaikille kuntalaisille myös viikonloppuisin ja arkipyhinä
- ⇒ Pirkanmaalla päivystys järjestetty lain edellyttämällä tavalla ainoastaan Tampereella
- ⇒ Hankkeessa mukana 18 kuntaa ja kuntayhtymää
- ⇒ Rahoitus Länsi-Suomen Lääninhallitukselta ja kunnilta
- ⇒ Yhteispäivystyshanke 4/2007 –4/2008

# Hankkeen tavoite

- ⇒ Järjestää lain mukainen mahdollisuus päästä kiireelliseen hammashoitoon vuoden jokaisena päivänä niin, että päivystysrasitus tasoittuu ja pysyy kohtuullisena
- ⇒ Viikonloppu- ja arkipyhäpäivystys keskitetään Tampereelle, päivystäjätkin hankkeessa mukana olevista kunnista ja kuntayhtymistä
- ⇒ Toiminta alkaa vuoden 2009 aikana

# Suun yhteispäivystys

- ⇒ Lait eivät velvoita ympärivuorokautiseen suun päivystykseen
- ⇒ Järjestettävä mahdollisuus perusterveydenhuollon kiireelliseen hoitoon pääsyyn vuorokauden kuluessa yhteydenotosta vuoden jokaisena päivänä
- ⇒ Tiukat kiireelliseen hoitoon pääsyn kriteerit
- ⇒ Päivystysajan ulkopuolella välitön yhteyden saanti yleislääkäripäivystykseen, kiireelliset lähetetään PSU

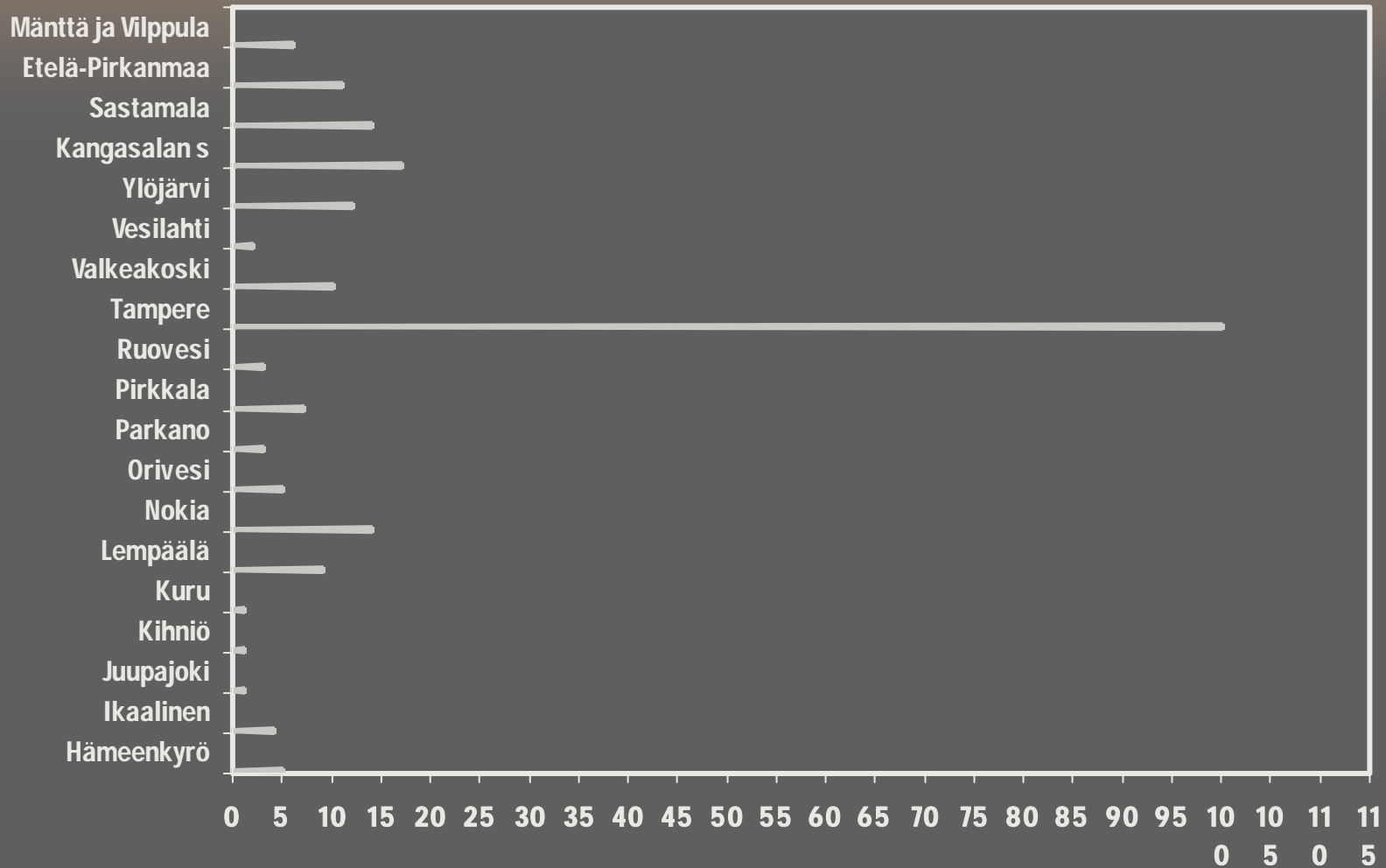
# Potilaan ohjaus

- ⇒ Soittoaika klo 8-12, ajat annetaan kiireellisen hoidon kriteerit täyttävälle
- ⇒ Soittoajan päätyttyä nauhoitettu tiedote ohjaa soittamaan: oman kunnan lääkäripäivystykseen, jos kiire / seur. aamuna päivystykseen, jos vkl tai pyhä / oman kunnan hammashoitolaan, jos arkipäivä tai ei kiire
- ⇒ Vastaanotto klo 10-13
- ⇒ Jatkohoito potilaan valitsemissa hoitopaikassa

# Suun yhteispäivystysmalli

- ⇒ Vastaanotolla kaksi työparia (hml+hh):
- ⇒ Lisäksi kaksi hammashoitajaa: ajanvarauksessa sekä päivystyksen potilasohjauksessa
- ⇒ Tampereen kaupungin suun terveydenhuolto hallinnoi yhteispäivystystä
- ⇒ Päivystysvuorot jaetaan kuntien asukasluvun mukaan
- ⇒ Potilaista arviolta puolet Treelta, puolet muista kunnista

# 112 päivystyspäivää, 224 vuoroa



# Rahaliikenne

- ⇒ Tavoitteena yksinkertaisuus
- ⇒ Tilavuokrat, tarvikkeet ja laitteet: Tre laskuttaa asiakasmaksut itselleen
- ⇒ Palvelumaksu yhteistoiminnassa järjestettävästä palvelusta (sis. ajanvaraus ja välinehuolto) kuntien maksettavaksi asukaslukujen suhteessa

# Palkkiosuositus

- ⇒ Päivystäjien työnantajat maksavat omiensa palkat ja matkat
- ⇒ Palkkiosuositus koskee kaikkia päivystäjiä (ei Tre): la ja su 3-kert. tuntipalkka, pyhät 4-kert. tuntipalkka
- ⇒ Lähtöraha 100 €/päivystyskerta
- ⇒ Palkkaesityksessä ei toimenpidemaksuja

# Päivystysvalmius

Tamperetta lukuun ottamatta kunnilla on asukaslukujen suhteessa 1-18 päivystysvuoroa vuodessa. Näiden vuorojen päivystäjien palkkakustannuksilla sekä maksamalla maksun yhteistoiminnasta järjestettävästä palvelusta kunnat ylläpitävät päivystysvalmiutta vuoden jokaisena viikonloppu- ja arkipyhäpäivänä, jotta kuntalaiset pääsevät tarvitsemaansa kiireelliseen hoitoon.

# Yhteispäivystyksen vaihtoehdot?

- ⇒ Kunnan/lähikuntien omana toimintana
- ⇒ Ostopalveluna
- ⇒ Päivystystä ei järjestetä ollenkaan?
- ⇒ Suun yhteispäivystysmalli

# Seuraavat vaiheet

- ⇒ Sopimusten kirjoittaminen
- ⇒ Vuorolistan tekeminen, raportointi
- ⇒ Koulutus 22.4.2008 klo 9-16 Koukkuniemen Juhlatalon auditoriossa
- ⇒ Tampereen kaupungin uudet kiireellisen suun hoidon tilat Taysin yhteyteen  
Yhteispäivystysyksikkö Acutaan 5/2009