

# **TERVE-SOS 2002-tapahtuman arviointi**

Lähde, Minna-Astrid & Mäntysaari, Mikko & Määttänen, Tuuli &  
Salminen, Veli-Matti

20. kesäkuuta 2002

# Tiivistelmä

Stakesin ja Jyväskylän kaupungin 21.-23.5.2002 järjestämä TERVE-SOS 2002 -tapahtuma keräsi noin 1700 osallistujaa Jyväskylän Paviljonkiin. Stakes tilasi koulutustapahtuman ulkoisen arvioinnin Jyväskylän yliopiston yhteiskuntatieteiden ja filosofian laitoksen sosiaalityön evaluaatioprojektilta. Arviointi rakennettiin kolmen teeman ympärille: (1) sisältöjen onnistuminen, (2) sektorirajojen ylittyminen sekä (3) järjestelyjen toimivuus. Koulutustapahtuman onnistumista arvioitiin kyselyllä ja suppealla laadullisella aineistolla. Kyselyyn vastasi yhteensä 428 henkilöä, eli noin 25 prosenttia koulutustapahtumaan osallistuneista. Kyselyyn vastanneista noin puolet työskenteli sosiaaalialalla ja neljännes terveysalalla.

Arvioinnin perusteella koulutustapahtuma näytti onnistuvan varsin hyvin.

Kyselyn perusteella TERVE-SOS 2002 -tapahtumaan osallistuneiden sukupuolijakauma painottui vahvasti naisiin. Haastateltujen ammatit vaihtelivat jonkin verran sisältäen edustavasti eri sosioekonomisia luokkia; tyypillisin oli terveyden- tai sairaanhoidaja tai sosiaalityöntekijä. Suomen maakunnista edustetuina oli Uusimaa, josta oli kotoisin neljäsosa haastatelluista. Valtaosa haastatelluista osallistui koulutustapahtumaan ensimmäistä tai toista kertaa. Pääasiallinen tieto tapahtumasta oli yleensä saatu työ- tai opiskelupaikalta. Kyselyn perusteella ammattitaidon kehittäminen ja ylläpito oli sekä tärkein syy osallistua koulutustapahtumaan että tapahtumasta saatu tärkein henkilö-

kohtainen anti. Tässä kysymyksessä haastateltavien välillä löytyi eroja ammattiryhmän ja iän suhteen.

Koulutustapahtuman seminaarien ja plenaariesitelmien koettiin olevan pääosin ajankohtaisia ja niistä saatiin ainakin jonkin verran uutta tietoa. Moni toivoi sisältöjen tiivistystä ja tarkempaa fokusointia ja hieman alle puolet haastatelluista haluaisi koulutustapahtuman olevan jatkossa vain 2-päiväinen. Tapahtuman koettiin pääosin painottuvan tasaisesti sekä sosiaali- että terveysalaan, tosin ammattiryhmien välillä oli eroja.

Koulutustapahtuman järjestelyt toimivat hyvin, moitteita saivat vain kuljetukset kahden tapahtumapaikan välillä.

# Sisältö

<b>1 Johdanto</b>	<b>10</b>
1.1 Arvioinnin toteuttaminen	10
1.2 Arviointikriteerit	10
1.3 Aineistot	12
1.3.1 Kysely	12
1.3.2 Laadullinen aineisto	13
<b>2 Osallistujien taustatiedot</b>	<b>14</b>
2.1 Ammatti	16
2.2 Mistä osallistujat tulevat	17
<b>3 Kyselyn tuloksia</b>	<b>18</b>
3.1 Konkareita vai ensikertalaisia?	18
3.2 Osallistumiseen vaikuttaneet syyt	22
3.3 Tiedonsaantiväylät	23
3.4 Kokemuksia seminaareista	25

3.4.1	Seminaarien määrä ja kesto	27
3.4.2	Luentojen sisältö	28
3.4.3	Mikä seminaareissa on onnistunutta?	29
3.5	Plenaariesitelmät	30
3.6	Messut	31
3.7	Koulutustapahtuman merkitys	33
3.8	Koulutustapahtuman teema	37
3.9	Tyytyväisyys tapahtumaan kouluarvosanana	40
3.10	Tulevaisuudessa järjestettäviä TERVE-SOS tapahtumia koskevat toiveet	43
3.10.1	Koulutustapahtuman pituus ja hinta	43
3.10.2	Aikataulut	45
3.10.3	Tapahtuman tiedotus	46
3.10.4	Tapahtuman järjestäminen pohjois-Suomessa	46
3.10.5	Ruokailu	47
3.10.6	Muita mainintoja	47
3.10.7	Kannustavat kommentit	48
<b>4</b>	<b>Arvioinnin yhteenveto</b>	<b>49</b>
4.1	Koulutustapahtuman sisällöllinen anti ja päivien päätteeksi	50
4.2	Sosiaali- ja terveydenhuollon sektorirajojen ylittyminen	50
4.3	Koulutustapahtuman järjestelyt	51
4.4	Oma kokonaiskuvamme	52

# Kuvat

2.1	<i>Vastanneiden syntymävuodet N=427</i> . . . . .	15
3.1	<i>Aiempien osallistumisten lukumäärä</i> . . . . .	19
3.2	<i>Aiempi osallistuminen toimialan mukaan</i> . . . . .	20
3.3	<i>Seminaarikäynnit yhteensä (prosenttia, N=428)</i> . . . . .	26
3.4	<i>Mielipiteet koulutustapahtuman painotuksesta sosiaali ja terveysaloilla. (prosenttia, N=423)</i> . . . . .	39
3.5	<i>Arvio seuraavan vuoden osallistumisesta eri sukupuolilla (prosenttia, N=426)</i> . . . . .	42

# Taulukot

2.1	Haastateltavien syntymävuodet prosentteina . . . . .	16
2.2	Ammattiryhmät prosentteina . . . . .	16
2.3	Maakunnat, joista koulutustapahtumaan tultiin . . . . .	17
3.1	Keskimääräinen aikaisempi osallistuminen koulutustapahtumaan ammattiryhmittäin (keskiarvot, N=421) . . . . .	21
3.2	Vastaukset kysymykseen “Mikä on tärkein syyne osallistua koulutustapahtumaan?” prosentteina . . . . .	22
3.3	Haastateltujen vastaus kysymykseen “Mistä saitte pääasiallisen tiedon tapahtumasta?” prosentteina . . . . .	23
3.4	Vastaajien ikä ja www-sivujen käyttö, prosentteina . . . . .	23
3.5	Suosituimmat seminaarien kävijät, N ja prosentteina . . . . .	25
3.6	Mikä oli paras seminaari? (prosenttia) . . . . .	27
3.7	Yksittäisen luennon ihannepituus seminaarissa prosentteina . . . . .	27
3.8	Seminaarien aiheiden ajankohtaisuus, prosentteina . . . . .	28

3.9	Vastaukset kysymykseen ”Saatteko seminaareista uutta tietoa”, prosentteina . . . . .	28
3.10	Ruotsin ja englanninkielisten luennoitsijoiden mukanaolon tärkeys prosentteina . . . . .	29
3.11	Muuttujien ”Osallistui seminaariin ti2” sekä ”Seminaarien aiheiden ajankohtaisuus” ja ”Jääkö seminaareissa aikaa keskusteluille” ristiintaulukointi, prosentteina . . . . .	30
3.12	Haastateltavien mielipiteet plenaariesitelmistä prosentteina . . . . .	31
3.13	Messuilla käynti ja ala, jolla haastateltava työskentelee ristiintaulukoituina . . . . .	32
3.14	Koulutustapahtuman hyödyllisyys sukupuolen ja toimialan mukaan prosentteina (N=426) . . . . .	33
3.15	Haastateltujen toimialalla ja koulutustapahtuman henkilökohtaisesti tärkein anti ristiintaulukoituina, prosenttia . . . . .	34
3.16	Ammatti ja koulutustapahtuman henkilökohtaisesti tärkein anti ristiintaulukoituina, prosenttia . . . . .	35
3.17	Ikäluokan ja koulutustapahtuman henkilökohtaisesti tärkeimmän annin ristiintaulukointi prosentteina . . . . .	36
3.18	Miten koulutustapahtuman teemaa ”Sosiaalinen pääoma” käsiteltiin seminaareissa ja plenaariesitelmissä, (prosenttia, N=410) . . . . .	37
3.19	Käsitelläänkö koulutustapahtuman teemaa mielestänne ... (prosenttia, N=414) . . . . .	37
3.20	Onko koulutustapahtuman antama kuva sosiaalisesta pääomasta ... (prosenttia, N=418) . . . . .	38

3.21 Painottuiko koulutustapahtuman ohjelma mielestänne ... (prosenttia, N=423) . . . . .	38
3.22 Haastateltavien toimiala ja TERVE-SOS 2002 -tapahtuman liiallinen painottuminen sosiaali- tai terveysalaan prosentteina . . . . .	39
3.23 Vastaukset kysymykseen ”Tuottiko tapahtuman jakaminen kahteen paikkaan ongelmia” prosentteina (N=426) . . . . .	40
3.24 Minkä kouluarvosanan antaisitte tämänvuotiselle TERVE-SOS -tapahtumalle? (prosenttia, N=421) . . . . .	40
3.25 Vastaukset kysymykseen ”Aiotteko osallistua ensi vuonna Lahdessa järjestettävään TERVE-SOS tapahtumaan?”, (prosenttia, N=426) . . . . .	41
3.26 Muuttujan ”Montako kertaa aiemmin olette osallistunut” keskiarvovertailu muuttujan ”Aiotteko osallistua seuraavana vuonna” luokissa (osallistumisten keskiarvo) . . . . .	43
3.27 Mikä olisi mielestänne sopivin pituus koulutustapahtumalle jatkossa? (prosenttia, N=425) . . . . .	44
3.28 Mikä olisi kohtuullinen hinta kolmen päivän osallistumisesta TERVE-SOS -tapahtumaan muihin vastaaviin tapahtumiin verrattuna? (prosenttia, N=417) . . . . .	44

# 1 Johdanto

## 1.1 Arvioinnin toteuttaminen

Stakes tilasi Jyväskylässä järjestettävän TERVE-SOS 2002 -tapahtuman arvioinnin Jyväskylän yliopiston yhteiskuntatieteiden ja filosofian laitoksen sosiaalityön evaluaatio-projektilta. Käytännössä arvioinnin toteuttamisesta on vastannut työryhmä johon ovat kuuluneet yht.yo Veli-Matti Salminen, yht.yo Minna-Astrid Lähde ja yht.yo Tuuli Määttänen. Arvioinnin toteuttamista on johtanut professori Mikko Mäntysaari.

## 1.2 Arviointikriteerit

TERVE-SOS 2002 -tapahtuman kaltaisen suuren tilaisuuden kokonaisvaltainen arviointi käytettävissä olevilla resursseilla merkitsee varsin tiukkoja rajoituksia arvioinnin kohteesta. Emme esimerkiksi voi sanoa mitään siitä, millaisia koulutuksellisia hyötyjä TERVE-SOS 2002 -tapahtuman osanottajille "objektiivisesti" koituu. Arviointi oli tutkimusekonomisista syistä rajoitettava koskemaan koulutustapahtumaan osallistuneiden kantoja tapahtuman onnistuneisuudesta.

TERVE-SOS 2002 -tapahtuman tavoitteena on ollut tarjota sosiaali- ja terveydenhuollon kaikille työntekijäryhmille, mutta myös laajemmalle yleisölle mahdollisuus tutustua

ajankohtaiseen tutkimukseen ja yhteiskunnalliseen keskusteluun. Vuosittain valittava koulutustapahtuman yleisteema heijastelee ajankohtaista keskustelua. Koulutustapahtuman suunnittelussa on korostettu sosiaali- ja terveydenhuollon sektorirajat ylittävän tarjonnan tuottamista. Tapahtumaa on arvioitava myös “teknisten pisteiden” perusteella – miten hyvin koulutustapahtuman järjestelyt ovat toimineet. Onhan esimerkiksi opetustilojen, ravintoloiden ja avustavien palvelujen toimivuudella merkityksensä koulutustapahtumaan osallistuvien kokemuksissa.

Päätimme arvoida TERVE-SOS 2002 -tapahtumaa kysymällä koulutustapahtuman osallistujien mielipidettä mm. seuraavista seikoista:

- *Sisältöjen onnistuminen:* pystyikö koulutustapahtuma valottamaan sosiaalisen pääoman käsitettä.
- *Sektorirajojen ylittyminen:* toteutuiko koulutustapahtuman järjestäjien pyrkimys tehdä aidosti sektorirajat ylittävä koulutustapahtuma.
- *Järjestelyjen toimivuus:* Miten onnistuneilta koulutustapahtuman järjestelyt vaikuttivat.

## 1.3 Aineistot

Arviointi toteutettiin nojautuen kvantitatiiviseen ja suppeaan kvalitatiiviseen aineistoon.

### 1.3.1 Kysely

Kvantitatiivisen tutkimusaineiston muodosti surveytutkimus, joka suoritettiin koulutustapahtuman aikana. Strukturoidun lomakkeen avulla tapahtuneen haastattelunaineiston kokosivat Jyväskylän sosiaali- ja terveysalan oppilaitoksen lähihoitajaopiskelijat. Haastateltavat valittiin satunnaisesti Paviljongissa ja Agorassa. Kyselyyn vastasi 428 koulutustapahtumaan osallistunutta. Lomakkeista yksi oli niin puutteellisesti täytetty, että se jouduttiin hylkäämään. Näin vastanneiden lukumääräksi tuli yhteensä 427 henkilöä.

Kun koulutustapahtumaan osallistui noin 1740 henkeä, tulee kyselyn otoskooksi 25 prosenttia. Kyselyn voidaan sanoa edustavan varsin luotettavasti koulutustapahtumaan osallistuneita.

Kyselyyn vastanneista 81 prosenttia oli naisia ja 19 prosenttia miehiä.

Haastatteluista 30 prosenttia tehtiin tiistaina, 44 prosenttia keskiviikkoja ja 26 prosenttia torstaina. Aineiston kokoamisen kannalta haastattelujen sovittaminen kolmelle päivälle oli tietoinen mutta hankala ratkaisu. Etukäteen tiedettiin, että osa koulutustapahtuman osallistujista tulee olemaan mukana vain yhtenä päivänä. Siksi tuntui mahdottomalta keskittää haastattelut vaikkapa keskiviikoksi tai torstaiksi, vaikka silloin olisi saavutettu se etu, että haastateltavat todennäköisemmin olisivat osallistuneet jo useampiin seminaareihin. Onneksemme valinnastamme ei näytä aiheutuneen olennaista haittaa.

Survey-menetelmien vahva puoli on niiden tehokkuus ja taloudellisuus silloin, kun

kerätään tietoa suurten ihmismäärien toiminnasta, asenteista ja mielipiteistä (Alkula et al. 1994, 119). Tämän arvioinnin kaltaista hanketta toteutettaessa survey-menetelmiä ei oikein voisi sivuuttaa.

### 1.3.2 Laadullinen aineisto

Toisaalta arvioinnin toteuttaminen pelkästään surveyllä ei sovellu hyvin tällaiseen, yhdellä paikkakunnalla kertaluonteisesti tapahtuvaan arviointiin. Sellaisen surveyasetelman laatiminen ei olisi hevin mahdollista, jonka perusteella koko arviointi voitaisiin tehdä vain siihen nojautuen. Siksi päädyimme eri aineistotyyppien yhdistelyyn. Kyselyä täydentämään kerättiin suppea laadullinen aineisto valikoiduilla teemahaastatteluilla ja havainnoinnilla. Tämän aineiston keräsi evaluaatioryhmä. Haastateltavat valittiin poimien koulutustapahtumaan osallistuneista henkilöistä sellaisia, joilla voitiin olettaa olevan aikaisemman kokemuksensa perusteella jotakin erityisen tärkeää sanottavaa tai mielipiteitä koulutustapahtuman onnistumisesta. Evaluaatioryhmä myös osallistui koulutustapahtuman aikana lukuisiin seminaareihin, katseli ja kuunteli arvioiden seminaarien ja koko koulutustapahtuman onnistumista.

## 2 Osallistujien taustatiedot

Koulutustapahtuman osallistujien määrän täsmentäminen on hivenen hankalaa. Koulutustapahtuman jälkeen Stakesissa tehdyn arvion mukaan (3.6.2002 tilanne) TERVE-SOS 2002 -tapahtumaan osallistujia oli yhteensä 1740 henkeä. Lisäksi tapahtumaan osallistui Jyväskylän kaupungin sekä eri oppilaitosten opiskelijoiden avustavaa muodostamaa henkilökuntaa 170 henkeä. Koulutustapahtumassa oli luennoitsijoita n. 270 henkeä. Luennoitsijoiden joukko sisältyy tapahtuman osanottajien kokonaismäärään.

Stakesista saatujen tietojen mukaan vain yhtenä päivänä tapahtumaan osallistuneita oli seuraavasti: vain tiistaina osallistujia oli 140 henkeä (8 %), keskiviikkona 240 henkeä (14 %) ja torstaina osallistuneita 87 (5 %). Yhteensä vain yhtenä päivänä osallistuneita oli siten 467 henkeä. Näin ollen 27 prosenttia koulutustapahtumaan osallistuneista oli mukana vain yhtenä päivänä.

Arviointia varten toteutettu haastattelu tuotti hyvin samansuuntaisen tuloksen. Suurin osa vastanneista eli 67 prosenttia kaikista haastatelluista aikoi osallistua koulutustapahtumaan kaikkina kolmena päivänä. Yhtenä päivänä eli joko tiistaina, keskiviikkona tai torstaina aikoi osallistua yhteensä 16 prosenttia kävijöistä. Näistä päivistä keskiviikko oli suosituin. Haastatelluista tiistaina ja keskiviikkona aikoi osallistua 12 prosenttia ja keskiviikkona ja torstaina 8 prosenttia vastanneista.

Kolmena päivänä suoritettu haastattelu näyttää siten kuvaavan varsin hyvin osallistu-

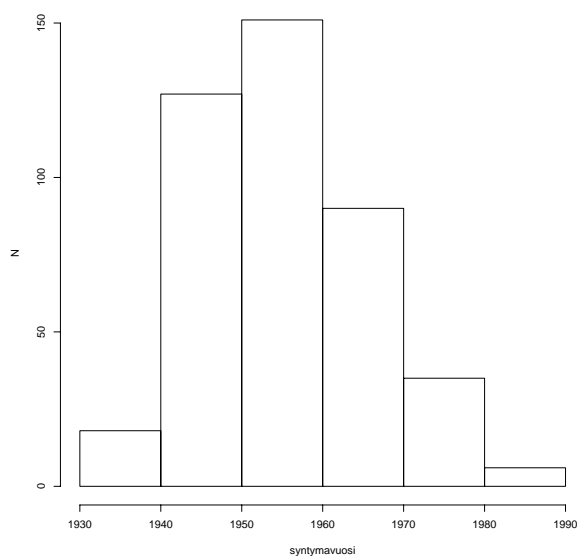
jien tilannetta.

### *Sosiaali vai terveys vai molemmat*

Haastattelun kannalta olennainen tieto oli, katsoiko vastaaja edustavansa sosiaali- vai terveysalaa. Vastaajista 50 prosenttia katsoi työskentelevänsä sosiaalialalla ja 24 prosenttia terveysalalla. 17 prosenttia katsoi työskentelevänsä sosiaali- ja terveysalalla. Sellaisia, jotka eivät edustaneet kumpaakaan alaa, oli 8 prosenttia.

### *Osallistujien ikä*

Syntymävuosien vaihteluväli oli 1933 - 1981. Syntymävuodet uudelleenkoodattiin ikäryhmämuuttujaksi syntymävuosikymmenen perusteella siten, että ensimmäiseksi luokaksi sijoitettiin 1980-luvulla syntyneet, 2. luokaksi 1970-luvulla syntyneet ja niin edelleen.



Kuva 2.1: Vastanneiden syntymävuodet  $N=427$

Kuten kuvioista 2.1 ilmenee, painottuu haastateltujen ikäjakauma vanhempien ikäluokkien suuntaan. Erityisesti 1940- ja 1950-luvulla syntyneitä oli haastateltavissa pal-

jon.Vuodesta 1941 vuoteen 1957 syntyneitä oli yhteensä 56 prosenttia ( ks. taulukko 2.1).

Taulukko 2.1: Haastateltavien syntymävuodet prosentteina

1933 – 1941	4
1941 – 1949	20
1949 – 1957	36
1957 – 1965	22
1965 – 1973	12
1973 – 1981	6

## 2.1 Ammatti

Haastateltavien ammattia kysyttiin avovastauksella. Ammatit ryhmiteltiin 14 ammattiryhmään, jotka jakautuivat seuraavasti:

Taulukko 2.2: Ammattiryhmät prosentteina

Terveyden- ja sairaanhoitajat	13
Sosiaali- ja terveystalouden suorittajat	
työntekijät	11
Projekti-, kehittämis- ja suunnittelutehtävät	10
Sosiaalityöntekijät	9
Muut ylemmät toimihenkilöt ja virkamiehet	8
Opetus ja koulutusalan työntekijät	7
Päiväkotij- ja perhetyöntekijät	7
Opiskelijat	6
Sosiaalialan johtavat työntekijät	5
Lääkärit	5
Kuntoutustyöntekijät	3
Psykologit	2
Eläkeläiset	2
Muut ammatit	12
Yhteensä (N=425)	100

## 2.2 Mistä osallistujat tulevat

Vastanneilta tiedusteltiin, mistä kaukaa he ovat Jyväskylän TERVE-SOS 2002 - tapahtumaan tulleet. Lähtöpaikkaa kysyttiin maakunta-tasolla, jotta tuloksia voitaisiin käyttää taustamuuttujana. Kuten arvata saattaa, oli Uusimaa yleisin (26 prosenttia) maakunta, josta TERVE-SOS 2002 -tapahtumaan saavuttiin. Samoin tuskin on yllätys, että Keski-Suomi oli seuraavaksi yleisin maakunta (18 prosenttia) – olihan koulutustapahtuma Jyväskylässä. Sen sijaan lievästi yllättävää oli, että kolmanneksi yleisin maakunta oli Pohjois-Pohjanmaa, josta TERVE-SOS 2002 -tapahtumaan tuli 11 prosenttia kyselyyn vastanneista. Tässä painottui tietysti Oulun seutu.

Taulukko 2.3: Maakunnat, joista koulutustapahtumaan tultiin

Maakunta	N	prosenttia
Uusimaa	110	26
Keski-Suomi	74	17
Pohjois-Pohjanmaa	47	11
Pohjois-Karjala	25	6
Varsinais-Suomi	20	5
Lappi	18	4
Pirkanmaa	18	4
Pohjois-Savo	18	4
Etelä-Savo	17	4
Etelä-Karjala	13	3
Etelä-Pohjanmaa	13	3
Häme	9	2
Keski-Pohjanmaa	9	2
Kymenlaakso	8	2
Päijät-Häme	7	2
Pohjanmaa	5	1
Kainuu	5	1
Satakunta	5	1
Itä-Uusimaa	2	1
Yhteensä	423	100

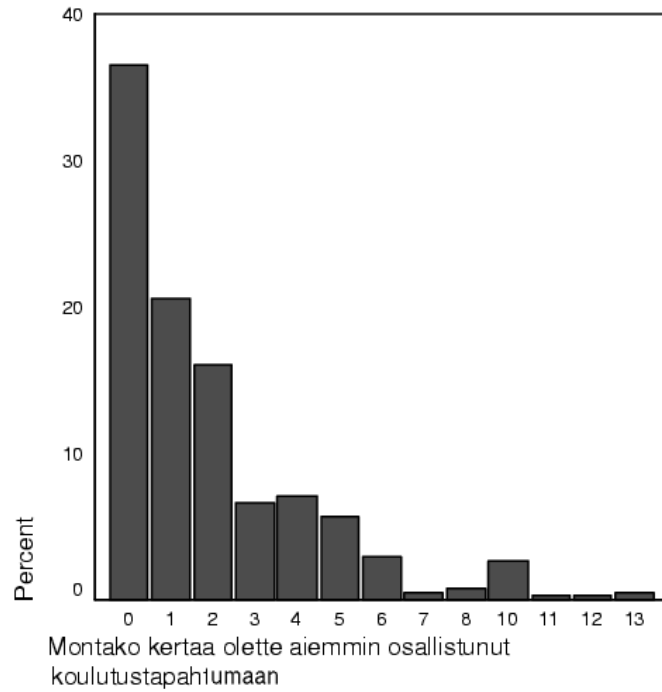
Vain Ahvenanmaalta ei ollut yhtään osallistujaa.

## 3 Kyselyn tuloksia

### 3.1 Konkareita vai ensikertalaisia?

Haastatelluista jopa 37 prosenttia ei ollut käynyt aiemmin TERVE-SOS koulutustapahtumassa eli he olivat ensikertalaisia. Kerran aikaisemmin käyneitä oli noin viidennes haastatelluista. Kahdesti aiemmin osallistuneita oli seuraavaksi eniten eli noin 16 prosenttia. Konkareita, viisi kertaa tai useammin tapahtumaan osallistuneita, oli noin 13 prosenttia haastatelluista. (ks. kuvio 3.1.)

Vain aivan pieni murto-osa haastatelluista oli todellisia veteraaneja. Olipa mukana kaksi sellaistaakin, jotka kertoivat osallistuneensa koulutustapahtumaan yli kymmenen kertaa. Viisi kertaa tai sitä useammin osallistuneiden määrä jäi kuitenkin hyvin pieneksi, ollen vain kahdeksan prosenttia kaikista vastaajista.

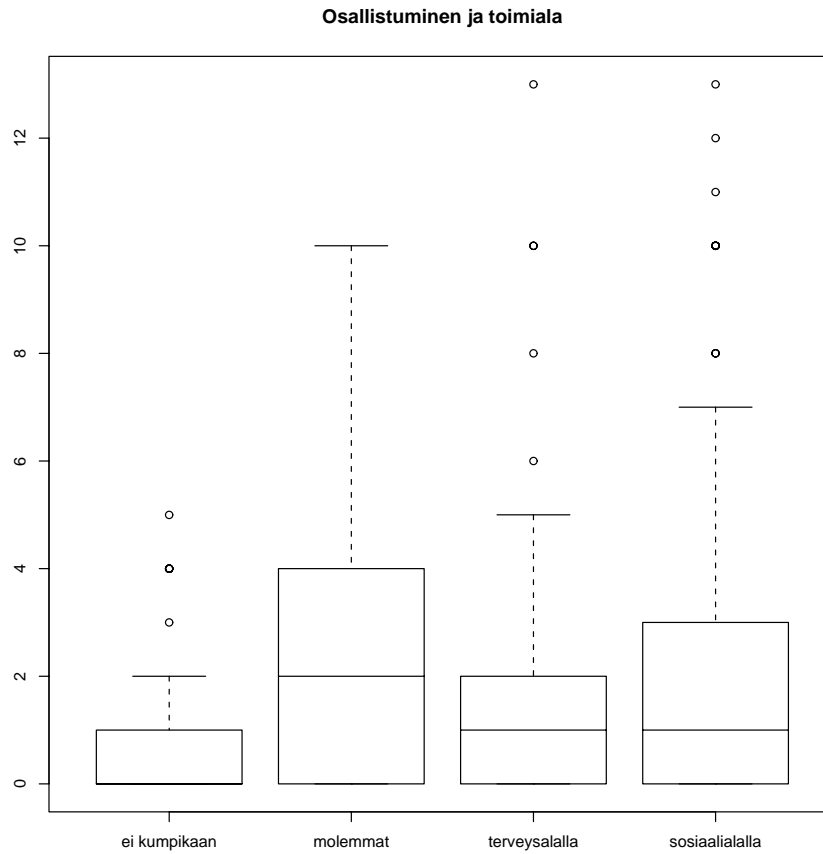


Kuva 3.1: *Aiempien osallistumisten lukumäärä*

Kuva 3.2 osoittaa, että sosiaali- ja terveydenhuollon työntekijöiden välillä ei keskimäärin ole juuri eroa aiemman tapahtumaan osallistumisen suhteen. Sen sijaan ryhmä, joka ilmoitti toimialakseen sekä sosiaali- että terveydenhuollon, on osallistunut koulutustapahtumaan selvästi useammin kuin “pelkästään” sosiaali- tai terveydenhuollossa tai ei kummassakaan toimivat. Laatikko ja viikset kuvio <sup>1</sup> näyttää myös, että sosiaalihuollon toimialakseen katsovien osallistumisen yläkvartiili on selvästi korkeammalla kuin terveydenhuollon toimialakseen katsovilla.

Keskimäärin koulutustapahtumassa oli käyty 2 kertaa aikaisemmin (keskiarvo=1.9). Kun aiemmin osallistumisen keskiarvoja verrattiin suhteessa ammattiryhmiin, huomattiin, että sosiaalialan johtavat työntekijät olivat käyneet koulutustapahtumassa kai-

<sup>1</sup> Laatikko ja viikset-kuvio havainnollistaa riippuvan muuttujan kaikkia viittä järjestystunnuslukua: minimi, alakvartiili, mediaani, yläkvartiili ja maksimi. Laatikon ala- ja yläreuna ovat ala- ja yläkvartiileja, keskellä oleva viiva mediaani sekä ala- ja yläviivojen päät minimi- ja maksimi. Jokaiselle luokalle tulee olla oma laatikko&viiva esitys. (Manninen 2000, 49)



*Kuva 3.2: Aiempi osallistuminen toimialan mukaan*

kista ryhmistä useimmin. He olivat osallistuneet tapahtumaan keskimäärin neljä kertaa. Seuraavaksi useimmin eli kolme kertaa aiemmin olivat osallistuneet muut ylemmät toimihenkilöt ja virkamiehet. Yllätys ei liene se, että opiskelijat olivat käyneet koulutus-tapahtumassa harvimmin. (ks taulukko 3.1)

Taulukko 3.1: Keskimääräinen aikaisempi osallistuminen koulutustapahtumaan ammattiryhmittäin (keskiarvot, N=421)

Ammattiryhmä	keskiarvo	N
1. Eläkeläiset	2,1	8
2. Kuntoutustyöntekijät	2,4	12
3. Lääkärit	1,5	23
4. Opetus- ja koulutusalan työntekijät	2,4	28
5. Opiskelijat	0,5	26
6. Projekti-, kehittämis- ja suunnittelutehtävät	2,6	43
7. Sosiaalityöntekijät	1,5	40
8. Psykologit	1,7	7
9. Päiväkoti- ja perhetyöntekijät	1,8	30
10. Sosiaalialan johtavat työntekijät	4,1	21
11. Sosiaali- ja terveysalan suorittavat työntekijät	1,5	44
12. Terveysten- ja sairaan- hoitajat	1,2	53
13. Muut ylemmät toimihenkilöt ja virkamiehet	3,2	34
14. Muut ammatit	1,6	52
Yhteensä	1,9	421

## 3.2 Osallistumiseen vaikuttaneet syyt

Miksi TERVE-SOS 2002 -tapahtumaan osallistutaan?

Taulukko 3.2: Vastaukset kysymykseen “Mikä on tärkein syyne osallistua koulutustapahtumaan?” prosentteina

ajan tasalla pysyäkseni ja kehittääkseni ammattitaitoa	40
kiinnostus koulutustapahtuman aiheeseen	25
työnantajan järjestämä mahdollisuus	24
olen tapahtumassa luennoitsijana	4
muu syy, mikä	2
olen osallistunut aikaisempinakin vuosina	2
kollegat tai ystävät suosittelivat	1

(N=416)

Tärkeimmät syyt osallistua koulutustapahtumaan olivat ajan tasalla pysyminen ja ammattitaidon kehittäminen, oma kiinnostus koulutustapahtuman aiheeseen sekä työnantajan järjestämä mahdollisuus.

Kysymykseen voitiin vastata myös avovastauksella, mikäli muut vastausvaihtoehdot eivät olleet sopivia. Haastateltavat (2 prosenttia) ilmoittivat muiksi syiksi osallistua koulutustapahtumaan muun muassa verkostojen ylläpitämisen ja yhteistyökumppanien tapaamisen, opiskelupaikan järjestämisen mahdollisuuden, osallistumisen seminaarin suunnitteluun sekä luottamustehtävät. Luennoitsijat olivat tietysti paikalla luennoidakseen, mutta myös he ilmoittivat muita syitä osallistumiselleen. Siksi heidät on laskettu mukaan taulukon 3.2 niihin luokkiin, jotka he ilmoittivat.

Naisten ja miesten välillä oli havaittavissa eroja kahdessa kohdassa. Naisista 27 prosenttia ilmoitti työnantajan järjestämän mahdollisuuden tärkeimmäksi syyksi osallistua tapahtumaan, kun taas miehistä vain 14 prosenttia oli tätä mieltä. Toiseksi, haastateluun vastanneista miehistä 10 prosenttia oli tapahtumassa pääosin siksi, että he olivat luennoitsijoita. Haastatelluista naisista vain 2 prosenttia oli tapahtumassa luennoimas-

sa ja ilmoittivat sen tärkeimmäksi syyksi osallistumiseensa.

### 3.3 Tiedonsaantiväylät

TERVE-SOS 2002 -tapahtumaa koskeva tieto näyttää välittyvän työpaikoilla. Lähes puolet vastanneista oli kuullut tapahtumasta omalla työ- tai opiskelupaikallaan. Myös ennako-ohjelmalla näytetään saavutettavan osallistujia. Sen sijaan www-sivut ja ammattilehtien mainokset ja artikkelivat olivat merkitykseltään vähäisempiä tiedonsaantikanavia.

Taulukko 3.3: Haastateltujen vastaus kysymykseen “Mistä saitte pääasiallisen tiedon tapahtumasta?” prosentteina

Työ/opiskelupaikaltanne	47
Ennakkohjelmasta/esitteestä	32
www-sivuilta	8
Ammattilehdet	4
Muualta, mistä	9
(N=425)	

Yhdeksän prosenttia vastanneista ilmoitti jonkin muun tahon pääasiallisen tiedon lähteeksi. Näitä tahoja olivat muun muassa järjestäjä, edelliset TERVE-SOS tapahtumat, kutsu luennoimaan sekä sosiaali- ja terveyslautakunnat tai muut luottamustoimet.

Seuraavassa taulukossa 3.4 on ristiintaulukoitu vastaajien ikäjakauma ja www-sivujen käyttö.

Taulukko 3.4: Vastaajien ikä ja www-sivujen käyttö, prosentteina

	1980	1970	1960	1950	1940	1930	Yhteensä
1. Kyllä	10	60	51	44	42	36	45
2. En	90	40	49	57	58	64	55
Yhteensä	100	100	100	100	100	100	100

Kuten taulukko 3.4 osoittaa, 45 prosenttia haastateltavista oli vierailut TERVE-SOS 2002 -tapahtuman www-sivuilla. Www-sivuilla oli käytty sitä useammin, mitä nuorempi haastateltava oli. 1970-luvulla syntyneistä 60 prosenttia oli vierailut www-sivuilla, kun taas 1930-luvulla syntyneistä vain 36 prosenttia. 1980-luvulla syntyneet muodostavat tästä säännöstä poikkeuksen. Erot eivät kuitenkaan ole tilastollisesti merkitseviä.

Www-sivuilla vierailleiden kokemukset olivat myönteisiä, sillä 80 prosenttia sivuja käyttäneistä kertoi löytäneensä hakemansa tiedon helposti. 18 prosenttia oli löytänyt hakemansa tiedon etsimisen jälkeen, ja vain 2 prosenttia www-sivuja käyttäneistä ei ollut löytänyt hakemansa tietoa. Voidaan siis päätellä, että www-sivut toimivat hyvin ja sisältävät tietoa, jota osallistujat tarvitsevat tai etsivät.

Haastateltavilta tiedusteltiin, voisiko tapahtuman luentolyhennelmäkirja olla saatavilla vain Internetissä. Kysymykseen vastasi 197 haastateltavaa. Heistä 29 prosenttia oli sitä mieltä, että kirja voitaisiin korvata internetin sivustoilla. 71 prosenttia ei kuitenkaan hyväksynyt ideaa. Useimpien haastateltavien mielestä luentolyhennelmäkirja tulisi olla jatkossakin saatavilla paperimuodossa – ei vain Internetissä.

Tarkasteltaessa mielipiteitä luentolyhennelmäkirjan sijoittamisesta ainoastaan Internetiin suhteessa ikään voitiin havaita, että nuoremmat ikäryhmät olivat vanhempia suopeampia ajatukselle, että luentolyhennelmäkirja olisi vain Internetissä. Lisäksi voitiin havaita, että miehet kannattivat kirjan saamista ainoastaan sähköisessä muodossa useammin kuin naiset. Nämä tulokset eivät ole tilastollisen testin mukaan merkittäviä, mutta tulevat ilmi ristiintaulukoitaessa muuttajat.

Tulevaisuudessa, muutaman vuoden kuluttua, luentolyhennelmäkirja voisi mahdollisesti olla saatavilla vain Internetissä, kun sukupolvi vaihtuu ja verkkoyhteydet ja käyttömahdollisuudet paranevat entisestään.

### 3.4 Kokemuksia seminaareista

Haastateltavilta tiedusteltiin aluksi, “mihin seminaareihin olette osallistunut”? 7 prosenttia haastatelluista ei vielä ollut käynyt missään seminaarissa. Muutakin sekavuutta ilmeni, sillä kaksi tiistaina haastateltua ilmoitti jo osallistuneensa keskiviikon seminaareihin; lisäksi yksi keskiviikkona haastateltu ilmoitti osallistuneensa torstain seminaareihin. Nämä vääristävät siis hieman todellista seminaareihin osallistuneiden määrää aineistossa.

Taulukossa ?? on esitetty ne seminaarit, joihin haastateltavat olivat osallistuneet.

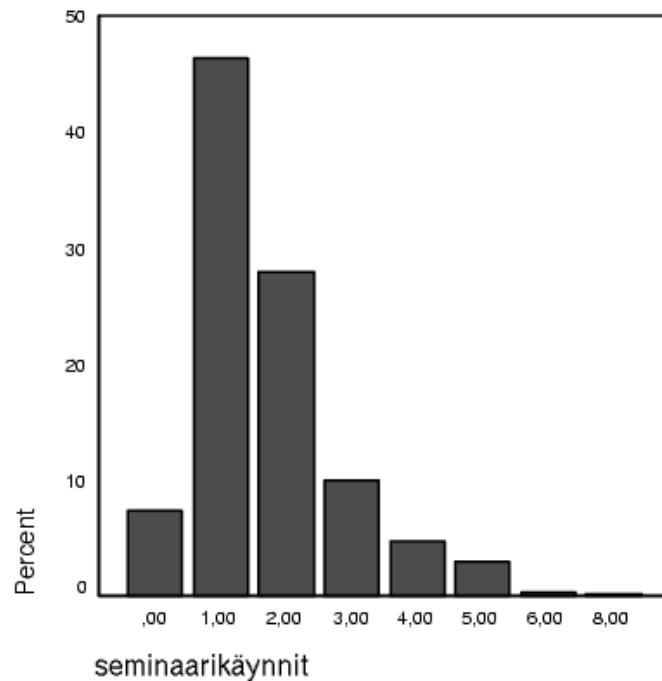
Taulukko 3.5: Suosituimmat seminaarien kävijät, N ja prosentteina

ti2 Terveystieteiden tutkimuskeskus, koska...	90	21	
ti5 Hyvinvointia liikunnasta ihmisen elämänsä aikana	56	13	
ke1 Sosiaalinen pääoma ihmisen elämänsä aikana	52	12	
ke4 Lapsi asiakkaana - sivullinen vai osallinen	51	12	
ti7 Sosiaalialan käytäntö ja tutkimus sosiaalisen ... pääoman kasvattajana	46	11	??
ti3 Viisaat verkot asiakkaan ja ammattilaisen apuna	45	11	
ti4 Excuse Me, Where Is The Third Sector?	44	10	
ti1 Hyvinvointia ja ympäristöä yhdessä	41	10	
ke2 Tietoa sosiaalityöstä - tietoa sosiaalityöhön	39	9	

(N=428)

Tämän jälkeen osallistujamäärissä on katkos – listassa seuraavana olevaan seminaariin on osallistunut reilu 5 prosenttia vastaajista. Suurin osa haastatelluista oli haastatteluhetkellä käynyt joko yhdessä tai kahdessa seminaarissa. Kaikkien seminaarikäyntien keskiarvo on 1,7 eli jokainen on käynyt keskimäärin 2 seminaarissa. (Ks. kuvio 3.3)

Haastatteluhetkellä tapahtumaan osallistuneet olivat siis käyttäneet varsin niukasti runsasta seminaaritarjontaa, ja kiinnostavien esitelmien poimiminen ja surffailu seminaarista toiseen oli ollut aika vähäistä.



Kuva 3.3: *Seminaarikäynnit yhteensä (prosenttia, N=428)*

Torstain seminaareista eniten on käyty seminaarissa to8. Torstain seminaareihin osallistuminen on vähäisintä. Kysymys on kuitenkin ongelmallinen juuri haastatteluajankohdan takia. Alkupuolen seminaarit painottuvat siksi, että niissä ilmoittavat käyneensä yhtä hyvin tiistaina, keskiviikkona kuin torstaina haastatellut. Tiistaina ei voi tietenkään ilmoittaa käyneensä esim. torstain seminaareissa. Tiistain ja keskiviikon osallistujamäärät ovat siis vertailtavissa, mutta ei torstain.

### **Mielipiteet seminaareista**

Seminaarien sisällöllisessä tasossa ei ilmeisesti ole kovin suurta vaihtelua, sillä kysyttäessä parasta ja huonointa seminaaria, saatiin tulokseksi, että 12 prosenttia vastaajista piti parhaana seminaaria ti2, 11 prosenttia seminaaria ke4 ja 9 prosenttia ke1. Muiden mainittujen osuus jäi pienemmäksi.

Haastateltavilta kysyttiin myös huonoksi koettuja seminaareja. Mainintoja tuli harvak-

Taulukko 3.6: Mikä oli paras seminaari? (prosenttia)

1. ti2 Terveydenhuolto selviytyy ristiaallokossa, koska...	12
2. ke4 Sosiaalinen pääoma ihmisen elämäkulussa	11
3. ke1 Sosiaalinen pääoma ihmisen elämäkulussa	9

(N=198)

seen aika monista seminaareista, mutta useimmiten mainittuja olivat ne joissa oli runsaasti osanottajia. Vastaajia oli 97 henkeä, ja moodi oli seminaarit ti1 ja ti2, jotka mainittiin molemmat 11 kertaa.

Tämä tyyppiluku ja tulos ei kerro paljoakaan seminaareja koskevista mielipiteistä. Puuttuvia arvoja on liikaa ja lisäksi moni on käynyt enintään kahdessa seminaarissa, joista on asettanut toisen parhaaksi ja toisen huonoimmaksi. Vastaus on liian riippuvainen haastatteluajankohdasta ja kysymyksenasettelu on huono.

### 3.4.1 Seminaarien määrä ja kesto

Kaksi kolmasosaa haastatelluista pitää nykyistä rinnakkaisseminaarien määrää hyvänä, mutta yhdelle kolmannekselle vähempikin riittäisi. Useissa avovastauksissa kuitenkin korostuu, että seminaareja vähentämällä voitaisiin syventyä teemoihin paremmin. Seminaarien vähentäminen auttaisi myös kommenttien mukaan sisältöjen tarkemmassa kohdentamisessa.

Taulukko 3.7: Yksittäisen luennon ihannepituus seminaarissa prosentteina

10 min	0
20 min	22
30 min	44
45 min	28
60 min	6

(N=425)

Vaikka yli viidesosan mielestä 20-minuuttinen luento olisi hyvä, ihannepituus kuitenkin

kin painottuu välille 30 min. . . 45 min.

### 3.4.2 Luentojen sisältö

Vain yksi haastatelluista piti luennoitsijoiden tasoa seminaareissa huonona. 74 prosenttia vastanneista piti tasoa hyvänä ja 26 prosenttia keskinkertaisena. Luennoitsijoita pidetään siis pääosin hyvinä. Tosin avovastauksissa todettiin luennoitsijoiden tason vaihdelleen paljon. “Huippuluennoitsijoita” toivottiin jatkossakin. Joku nimesi jopa luennoitsijaehdokkaan. Toinen teema oli vuorovaikutus: toivottiin enemmän ohjattua dialogia ja aktiivisuutta myös keskustelujen vetäjiltä.

Seminaarien aiheita pidettiin yleisesti hyvin ajankohtaisina.

Taulukko 3.8: Seminaarien aiheiden ajankohtaisuus, prosentteina

Ei kovinkaan ajankohtaisia	1
Vaihtelevasti ajankohtaisia	43
Hyvin ajankohtaisia	56

(N=424)

Avovastauksissa ajankohtaisuutta painotti erikseen yli 10 haastateltavaa. Toivomus oli yleensä, että seminaarien teemat olisivat jatkossakin yhtä ajankohtaisia. Muutama toivoi myös enemmän tulevaisuuden ennakkointia ja pohdiskelua.

Taulukko 3.9: Vastaukset kysymykseen ”Saatteko seminaareista uutta tietoa”, prosentteina

Vähän	3
Jonkin verran	71
Paljon	26

(N=420)

“Jonkin verran” -vastausten suuri määrä kertonee siitä, että yleensä seminaareissa halutaan syventää tietämystä jostakin tutusta aiheesta. Avoimissa vastauksissa oli suuri

määrä tulevia seminaarisältöjä koskevia toiveita. Eniten mainintoja saivat vanhuspalvelut. Myös tässä kohdassa toivottiin painotusta sosiaali- tai terveysalaan; sosiaalialaa toivottiin enemmän. Lisäksi osa toivoi sosiaali- ja terveysalojen parempaa yhdistämistä ja niiden yhteisen alueen painottamista.

Haastateltavista yllättävän monet kertoivat, että seminaareissa ei jäänyt aikaa keskusteluille. Tätä mieltä oli 42 prosenttia haastatelluista. Niukka enemmistö (58 prosenttia) katsoi, että keskusteluille jää aikaa. Avovastauksissa kommentoidaan kuitenkin jonkin verran keskusteluajan puutetta. Tämän katsotaan johtuvan liian täydestä ohjelmasta. Moni toivoi tiivistystä ja selkeämpää aiheen käsittelyä.

TERVE-SOS tapahtumaa suunniteltaessa on usein keskusteltu siitä, tulisiko ohjelmassa olla enemmän vieraskielisiä luentoja. Jyväskylässä haastateltujen osanottajien mielestä vieraskieliset esiintyjät vaikuttavat tärkeiltä: runsas puolet haastatelluista oli tätä mieltä.

Taulukko 3.10: Ruotsin ja englanninkielisten luennoitsijoiden mukanaolon tärkeys prosentteina

Ei tärkeää	27
EOS	19
Tärkeää	54

(N=427)

Havainnointimme perusteella nyt toteutettu ruotsinkielinen seminaari onnistui hyvin. Vaikka osanottajia ei ollut paljon, oli keskustelu vilkasta ja seminaari mielenkiintoinen.

### 3.4.3 Mikä seminaareissa on onnistunutta?

Seuraavassa koetamme ristiintaulukoinnin avulla selvittää, mitä tekijöitä saattaisi olla hyväksi koetun seminaarin selittäjinä.

Valitaan vertailtaviksi ne, jotka ovat käyneet seminaarissa ti2 “Terveydenhuolto risti-aallokossa ...”, joka oli haastateltavien keskuudessa suosituin seminaari (90 kävijää) ja muut haastateltavat. Ristiintaulukoidaan näiden haastateltujen mielipiteet luennoitsijan tasosta, seminaarien aiheista, uuden tiedon saamisesta ja keskusteluajasta.

Taulukko 3.11: Muuttujien “Osallistui seminaariin ti2” sekä “Seminaarien aiheiden ajankohtaisuus” ja “Jääkö seminaareissa aikaa keskusteluille” ristiintaulukointi, prosentteina

<u>Aiheiden ajankohtaisuus</u>	Os. sem. ti2	Ei osallistunut	Yhteensä
Ei kovinkaan ajankohtaisia	0	1	1
Vaihtelevasti ajankohtaisia	37	45	43
Erittäin ajankohtaisia	63	54	56
Yhteensä (N=424, p-arvo .190)	100	100	100
<u>Jääkö seminaareissa aikaa keskustelulle?</u>	Os. sem. ti2	Ei osallistunut	Yhteensä
Kyllä	67	56	58
Ei	33	44	42
Yhteensä (N=412, p-arvo .078)	100	100	100

Kuten taulukko 3.11 osoittaa, näyttävät tarkasteluun valituista tekijöistä seminaarien aiheiden ajankohtaisuus ja keskustelulle jäävä aika tekevän ”hyvän seminaarin”.

Seminaariin ti2 osallistuneet vaikuttavat pitävän seminaarien aiheita ajankohtaisempina ja kokevan keskusteluille jäävän enemmän aikaa kuin ne, jotka eivät ole osallistuneet ti2:een. Merkitsevyys ei kuitenkaan aivan riitä tällaiseen oletukseen.

### 3.5 Plenaariesitelmät

Haastateltavien mielipidettä TERVE-SOS 2002 -tapahtuman yleisluennoista eli plenaariesitelmistä tiedusteltiin haastateltavilta kahdella kysymyksellä: “Ovatko plenaariesi-

telmät hyvä tapa aloittaa päivä koulutustapahtumassa?” sekä “Ovatko plenaariesitel-  
mät ajankohtaisia ja kiinnostavia”.

Hyvänä päivänäloituksena plenaarisessioita piti 58 prosenttia vastanneista , ja vain hy-  
vin harvat eivät pitäneet plenaariesitelmiä hyvänä. Tätä mieltä oli 4 prosenttia vastan-  
neista (N=425). Huomio kiinnitty siihen, että lähes neljäkymmentä prosenttia ei osan-  
nut ottaa asiaan kantaa.

Taulukko 3.12: Haastateltavien mielipiteet plenaariesitelmistä prosentteina

	Ei	EOS	Kyllä	yhteensä (N)
Ovatko plenaariesitelmit hyvä tapa aloittaa päivä koulutustapahtumassa?	4	38	52	100 (425)
Ovatko plenaariesitelmit ajankohtaisia ja kiinnostavia?	2	47	51	100 (400)

Molemmat kysymykset tuottivat runsaasti tyhjiä ja ei osaa sanoa -vastauksia. Havain-  
nointikin osoitti, että plenaariesitelmiä oli seuraamassa vain kourallinen yleisöä – eri-  
tyisesti torstaina plenaarissa oli niukalti yleisöä. Käytössä ollut sali oli suuri ja ihmi-  
siä vähän. Haastateltavien mielipiteet plenaariesitelmistä siis perustuvat pitkälti mieli-  
kuviin, koska vastanneistakaan läheskään kaikki eivät olleet plenaariesitelmiä seura-  
massa. Muutama haastateltu ei edes tiennyt, mitä plenaariesitelmit ovat. Ehkä käsite  
“plenaari” onkin vähän ylimitoitettu, sillä Kun plenaarilla yleensä tarkoitetaan täysis-  
tuntoa, voisi sanoa, että nykyisessä muodossaan ne eivät täysin ole nimensä veroisia  
tilaisuuksia.

### 3.6 Messut

Koulutustapahtuman yhteydessä järjestettävät messut toteutettiin vuonna 2002 yhdis-  
tettynä Sairaala-messujen kanssa. Vaikka arviointi kohdistuukin vain koulutustapahtu-

maan, kysyttiin haastateltavilta, olivatko he käyneet myös messuosastolla. 75 prosenttia vastaajista oli tutustunut myös messuosastoihin.

Voisi olettaa, että sosiaali- ja terveydenhuollon ammattilaisten osallistumisessa olisi sellainen ero, että messuilla kävijät olisivat olleet painotetummin terveydenhuollon ammattilaisia. Näin ei kuitenkaan ollut. 72 prosenttia sosiaaalialalla työskentelevistä oli tutustunut myös messuihin. 70 prosenttia terveydenhuollossa työskentelevistä oli tutustunut messuihin. Siten messuilla kävi jopa hivenen useampi sosiaali- kuin terveydenhuoltoalan työntekijä, vaikka ero olikin pieni.

Vastaajista, jotka eivät työskennelleet sosiaali- tai terveystalalla, lähes kaikki olivat käyneet messuilla (94 prosenttia). Myös molemmat toimialat omakseen kokevat olivat ahkeria messuilla vierailijoita, sillä heistä 79 prosenttia oli käynyt tutustumassa messuihin.

Taulukko 3.13: Messuilla käynti ja ala, jolla haastateltava työskentelee ristiintaulukoituna

	Sosiaali- alalla	Terveys- alalla	Molem- milla	En kummal- lakaan	Yhteen- sä
Kyllä	72	70	79	94	74
En	28	30	21	6	26
Yhteensä	100	100	100	100	100

(prosenttia, N=426, p-arvo .033\*)

Messuihin tutustuneita olisi saattanut olla vielä enemmänkin, jos kysely olisi kokonaisuudessaan tehty vain torstaina. Kysymys oli haastattelussa imperfektissä, joten osa haastateltavista ei ehkä haastatteluhetkellä ollut vielä käynyt messuilla, mutta saattoi tapahtuman jatkuessa vielä käydä. Prosenttiosuudet tässä kohdassa eivät siis välttämättä pidä paikkaansa.

### 3.7 Koulutustapahtuman merkitys

Haastateltavilta tiedusteltiin, miten hyödyllisinä he pitivät TERVE-SOS 2002 - tapahtumaa työn, organisaation tai opiskelun kannalta. Lähes kaikki vastasivat tähän kysymykseen (N=426). 64 prosenttia piti tapahtumaa melko hyödyllisenä. Kolmannes vastaajista piti sitä jopa erittäin hyödyllisenä. Vain 3 prosenttia vastanneista arvioi koulutustapahtuman “ei kovinkaan hyödylliseksi”.

Miehet saattavat pitää koulutustapahtumaa hieman vähemmän hyödyllisenä kuin naiset. Tämä voi puolestaan johtua siitä että eri sukupuolet painottuvat eri ammatteihin (ammattien välillä on tilastollisesti merkitseviä eroja).

Taulukko 3.14: Koulutustapahtuman hyödyllisyys sukupuolen ja toimialan mukaan prosentteina (N=426)

	Ei kovin hyödyllinen	Melko hyödyllinen	Erittäin hyödyllinen	yhteen- sä
<i>Sukupuoli, p-arvo .045*</i>				
Nainen	3	62	35	100
Mies	1	76	23	100
yhteensä	3	64	33	100
<i>Toimiala, p-arvo .002**</i>				
Sosiaalihuolto	2	66	32	100
Terveystieteidenhuolto	5	74	21	100
Molemmat	0	55	46	100
Ei kumpikaan	3	44	53	100
yhteensä	3	64	33	100

Taulukossa 3.15 on ristiintaulukoitu haastateltavien toimiala koulutustapahtuman henkilökohtaisesti tärkeimmän annin kanssa. Useimpien vastanneiden mielestä tärkein anti TERVE-SOS 2002 -tapahtumassa on saadut hyödyt omalle työlle ja ammattitaidolle (49 prosenttia). Seuraavaksi eniten mainittu on ollut “uuden tiedon saaminen” jonka kertoi osallistumisensa syyksi 31 prosenttia vastanneista. Sosiaali- ja terveystieteiden välillä on kuitenkin jonkin verran eroja.

Sosiaalialalla työskentelevät kokevat tapahtuman hyödyllisemmäksi kuin terveysalalla työskentelevät. Hyödyllisimmäksi tapahtuman kuitenkin kokevat ne, jotka työskentelevät sekä sosiaali- että terveysalalla tai eivät työskentele kummallakaan alalla.

Luokkaan ”muu syy” oli sijoitettu tärkeimmäksi anniksi: vaihtelu rutiineihin, tietojen päivittäminen, hyöty opinnoille ja messuosastojen keskustelut.

Sosiaali- ja terveysalan työntekijät ovat vastanneet pääosin samalla tavoin suhteessa koko otokseen: tärkein anti on hyöty omalle työlle ja ammattitaidolle ja toiseksi tärkein uuden tiedon saaminen. Tilastollisesti erittäin merkitsevän poikkeuksen muodostaa ryhmä ”ei kumpikaan”, joka on kokenut tärkeimmäksi anniksi uuden tiedon saamisen ja jolla hyödyt omalle työlle/ammattitaidolle jäävät (ymmärrettävästi) toiseksi. Tässä ryhmässä olivat myös kaikki ne, joille oheistapahtumat ovat tapahtuman tärkein anti.

Taulukko 3.15: Haastateltujen toimialalla ja koulutustapahtuman henkilökohtaisesti tärkein anti ristiintaulukoituina, prosenttia

	Sos.	Terv.	Molemmilla	Ei kummallakaan	Yhteensä
Hyödyt omalle työlle ja ammattitaidolle	48	51	59	27	49
Uuden tiedon saaminen	28	31	28	53	31
Kollegoiden tapaaminen ja tiedonvaihto	23	16	13	13	19
Oheistapahtumat	0	0	0	7	0
Muu syy	1	2	0	0	1
Yhteensä	100	100	100	100	100

(N=418, p-arvo .000\*\*\*)

Seuraavassa taulukossa 3.16 TERVE-SOS 2002 -tapahtuman anti on ristiintaulukoitu vastanneiden ammattijakauman kanssa. Ammattiryhmien välillä on merkitseviä eroja. Kaikilla muilla ammattiryhmillä paitsi opiskelijoilla, eläkeläisillä ja sosiaalialan johtavilla työntekijöillä tärkein anti on hyöty omalle työlle tai ammattitaidolle. Opiskelijoilla ja eläkeläisillä tärkein anti on uuden tiedon saaminen.

Taulukko 3.16: Ammatti ja koulutustapahtuman henkilökohtaisesti tärkein anti ristiintaulukoituina, prosenttia

	1. työ ja am- mattitaito	2. kolle- gat	3. uusi tieto	4. oheis- tapaht.	5. muu syy
Eläkeläiset	25	0	75	0	0
Kuntoutustyöntekijät	66	17	17	0	0
Lääkärit	65	4	31	0	0
Opetus/koulutus	61	14	25	0	0
Opiskelijat	37	4	52	7	0
Projekti ym.	36	32	32	0	0
Sosiaalityöntekijät	40	20	38	0	2
Psykologit	43	14	43	0	0
Päiväkoti	60	7	33	0	0
Sosalan johtavat	38	52	10	0	0
Sosalan suorit.	68	14	16	0	2
Hoitajat	53	16	27	0	4
Muut ylemmät toimihenk.	47	24	29	0	0
Muut	38	27	35	0	0
Yhteensä 49 (N=417, p-arvo .000***)	19	31	0	1	

Sosiaalialan johtavista työntekijöistä kollegoiden tapaamista (2) pitää tärkeimpänä yli puolet ja uuden tiedon saamista kaikkein pienin osuus.

Sosiaali- ja terveysalan suorittavat työntekijät sekä kuntoutustyöntekijät pitävät tärkeimpänä hyötyä omalle työlle ja ammattitaidolle, mutta uuden tiedon saamisella on heilläkin melko vähäinen merkitys.

Psykologit mainitsevat hyödyt omalle työlle ja uuden tiedon saamisen tasavertaisesti tärkeimmäksi anniksi.

län suhteen vertailtaessa suurimman poikkeuksen aiheuttavat 1980-luvulla syntyneet. (Ks. taulukko 3.17.) Tärkein anti on selkeästi hyöty omalle työlle ja ammattitaidolle ja toiseksi tärkein oheistapahtumat. Uuden tiedon saamisella on vähäinen merkitys niin 1980-luvulla kuin 1930-luvulla syntyneille.

Taulukko 3.17: Ikäluokan ja koulutustapahtuman henkilökohtaisesti tärkeimmän annin ristiintaulukointi prosentteina

	1980	1970	1960	1950	1940	1930	Yhteensä
Hyödyt omalle työlle ja ammattitaidolle	60	57	59	47	41	60	49
Kollegoiden tapaam. ja tiedonvaihto	10	13	17	23	18	20	19
Uuden tiedon saam.	10	30	24	29	39	20	31
Oheistapahtumat	20	0	0	0	0	0	0
Muu syy	0	0	0	1	2	0	1
Yhteensä	100	100	100	100	100	100	100

(N=418, p-arvo .000\*\*\*)

### 3.8 Koulutustapahtuman teema

Suurin osa vastaajista oli sitä mieltä että koulutustapahtuman teemaa ”Sosiaalinen pääoma” käsiteltiin tarkoituksenmukaisesti. (Ks. taulukko 3.18) Liian teoreettisesti teemaa koki käsiteltävän joka kymmenes ja liian pinnallisesti vain kuusi prosenttia. Avoimissa vastauksissa kommentoitiin tätä aihetta yleensä siten, että toivottiin seminaarien siirtyvän konkreettisemmalle tasolle.

Taulukko 3.18: Miten koulutustapahtuman teemaa ”Sosiaalinen pääoma” käsiteltiin seminaareissa ja plenaariesitelmissä, (prosenttia, N=410)

Liian teoreettisesti	10
Tarkoituksenmukaisesti	84
Liian pinnallisesti	6

Teeman määrää koskevassa kysymyksessä oltiin myös hyvin yksimielisiä siitä, että ”Sosiaalinen pääoma” oli koulutustapahtumassa esillä sopivassa määrin. Taulukko 3.19 näyttää, että yhdeksän kymmenestä vastaajasta piti pääteeman käsittelyä määrältään sopivana.

Taulukko 3.19: Käsitelläänkö koulutustapahtuman teemaa mielestänne ... (prosenttia, N=414)

Vähän	5
Sopivassa määrin	91
Liikaa	4

Vain viisi prosenttia koki teemaa käsiteltävän liikaa ja neljä prosenttia liian vähän.

Kattavan kuvan sosiaalisesta pääomasta koulutustapahtuman kautta sai yli puolet vastanneista. Vain alle viisi prosenttia ei saanut minkäänlaista kuvaa tapahtuman teemasta.

Ristiintaulukoitaessa seminaarikäynnit, eli moneenko seminaariin vastaaja ilmoitti osallistuneensa ja koulutustapahtuman antama kuva sosiaalisesta pääomasta saatiin vihje siitä, että kaikki vastaajat eivät olleet vastanneet loogisesti: 37 prosenttia niistä

Taulukko 3.20: Onko koulutustapahtuman antama kuva sosiaalisesta pääomasta ... (prosenttia, N=418)

Ei minkäänlainen	5
Hajanainen	41
Kattava	54

jotka eivät olleet käyneet yhdessäkään seminaarissa ilmoittivat saaneensa koulutustapahtuman aikana kattavan kuvan sosiaalisesta pääomasta.

Taulukko 3.21: Painottuiko koulutustapahtuman ohjelma mielestänne ... (prosenttia, N=423)

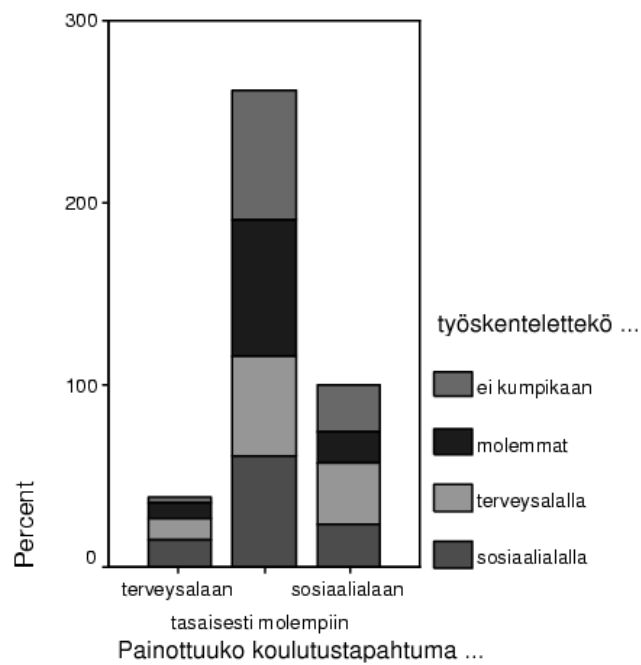
Terveysalaan	12
Tasaisesti	63
Sosiaalialaan	25

Ristiintaulukoitaessa mielipiteet tapahtuman painotuksesta ja työskentelyalasta kävi ilmi, että kaikki ryhmät kokivat sosiaalialaa painotettavan terveysalaa enemmän. Kaikissa ryhmissä kuitenkin valtaosa vastaajista oli sitä mieltä että tapahtuma painottui tasaisesti. Sekä terveys- että sosiaalialoilla työskentelevillä ja niillä, jotka eivät työskentele kummallakaan alalla, tasaisesti vastanneiden osuus oli sosiaali- tai terveysaloilla työskenteleviä suurempi. Tämä voi johtua siitä, että ensin mainituilla ryhmillä ei ole niin sanottua puolueellista näkökulmaa sosiaali- tai terveysalaan.

Yli 40 prosenttia koulutustapahtuman osanottajista oli kokenut ongelmia tapahtuman sijoittamisessa kahteen paikkaan. Tämä oli nähtävissä myös lomakkeen kohdan 31 avovastauksista. Haastateltavat olivat maininneet kahteen paikkaan jakamisen ongelmalliseksi usein (noin 20 kertaa). Vastauksissa oli myös ehdotettu muun muassa sitä, että seminaarit jotka käsittelevät samoja aiheita olisivat samassa rakennuksessa. Tyytymättömyyttä osaltaan saattoi lisätä bussiyhteyksien toimimattomuus. Avovastauksista näkyi selvästi myös se että bussiyhteyksiä ei ollut tarpeeksi, eikä niistä tiedotettu selkeästi.

Taulukko 3.22: Haastateltavien toimiala ja TERVE-SOS 2002 -tapahtuman liiallinen painottuminen sosiaali- tai terveysalaan prosentteina

Painottuiko tapahtuma	Työskentelettekö				Yhteensä
	Sosiaali alalla	Terveys alalla	Molemmilla	Ei kummallakaan	
Terveysalaan	15	12	8	3	12
Tasaisesti	61	54	75	71	63
Sosiaalialaan	24	34	17	26	25
Yhteensä (N=423, p-arvo .051)	100	100	100	100	100



Kuva 3.4: Mielenpitoet koulutustapahtuman painotuksesta sosiaali ja terveysaloilla. (prosenttia, N=423)

### Oheistapahtumat

Haastateltavilta tiedusteltiin, oliko oheistapahtumia mielestänne liian vähän, sopivasti

Taulukko 3.23: Vastaukset kysymykseen ”Tuottiko tapahtuman jakaminen kahteen paikkaan ongelmia” prosentteina (N=426)

Ei	51
EOS	8
Kyllä	41

vai liikaa. 91 prosenttia vastaajista katsoi oheistapahtumia olevan sopivasti (N=424). Liikaa ja liian vähän vastanneita oli kuta kuinkin saman verran sillä liian vähäiseksi oheistapahtumien määrän arvioi 4 prosenttia ja liikaa niitä katsoi olevan 5.

Avoimissa vastauksissa todettiin yleisesti oheistapahtumien olevan tärkeitä ja niitä toivottiin enemmän iltaikaan. Vastapainona tiukalle asialle toivottiin muun muassa ”lisää rock’n rollia”.

### 3.9 Tyytyväisyys tapahtumaan kouluarvosanana

Kyselyssä vastaajilta tiedusteltiin, millaisen kouluarvosanan he antaisivat koko tapahtumalle.

Taulukko 3.24: Minkä kouluarvosanan antaisitte tämänvuotiselle TERVE-SOS - tapahtumalle? (prosenttia, N=421)

Arvosana	Prosenttia
4	0
5	0
6	1
7	11
8	58
9	29
10	1

Osoittautui että naiset olivat jonkin verran tyytyväisempiä kuin miehet.

Tämänvuotinen koulutustapahtuma sai koulukeskiarvokseen 8,17. Ylivoimaisesti eniten mainintoja sai arvosana kahdeksan. Muutenkin arvosanat kasautuivat asteikon kes-

kelle. Vain alle kaksi prosenttia havainnoista kohdistui yleisimpien kouluarvosanojen (7, 8 ja 9) ulkopuolelle.

Keskiarvovertailussa naiset antoivat hieman miehiä parempia tuloksia. Naisten antamaksi keskiarvoksi tuli 8,18 ja miesten 8,14. Ne vastaajat jotka toimivat terveysalalla antoivat huonompia kouluarvosanoja (8,07) kuin sosiaaalialalla työskentelevät (8,16). Parhaita arvosanoja antoivat sekä terveys että sosiaaalialalla työskentelevät (8,30) ja muilla aloilla työskentelevät (8,29).

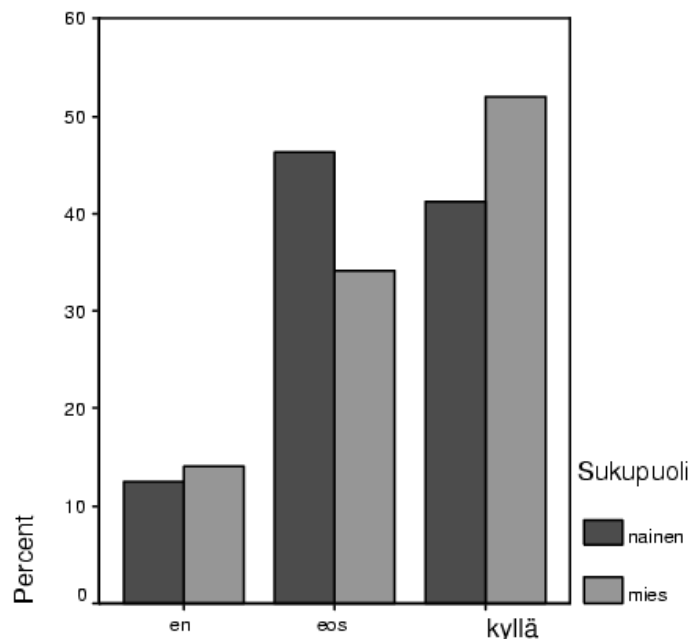
### *Tuleva osallistuminen*

Taulukko 3.25: Vastaukset kysymykseen ”Aiotteko osallistua ensi vuonna Lahdessa järjestettävään TERVE-SOS tapahtumaan?”, (prosenttia, N=426)

En	13
EOS	44
Kyllä	43

Yli neljäkymmentä prosenttia vastanneista tietää jo nyt aikovansa osallistua ensi vuonna. Kuitenkin suunnilleen sama määrä on vielä epävarmoja. Tämä voi johtua siitä, että ei olla varmoja järjestykö ensi vuoden osanotto työpaikan kautta tai saako näitä päiviä vapaaksi. Miehistä hieman useampi tietää jo nyt, aikooko ensi vuonna osallistua koulutustapahtumaan; miehissä on myös vähemmän epävarmoja.

Myös ammatin mukaan näyttäisi olevan eroavaisuuksia. Ylemmät toimihenkilöt ja yleensäkin ylemmissä asemissa toimivat tuntuvat olevan varmimmin tulossa myös ensi vuonna. Ristiintaulukoitaessa ammattiryhmä ja osallistuminen ensi vuoden tapahtumaan saatiin merkitseviä eroja eri ammattiryhmien välille (N=424, p-arvo .000\*\*\*). Esimerkiksi projekti-, kehitys- ja suunnittelutehtävissä toimivista 61 prosenttia, sosiaaalialan johtavista työntekijöistä 76 prosenttia ja muista ylemmistä toimihenkilöistä 71 prosenttia ilmoitti osallistuvansa myös ensi vuonna. Sen sijaan kuntoutustyöntekijöistä vain 33 prosenttia, sosiaali- ja terveysalan suorittavista työntekijöistä 23 prosenttia ja



Aiotteko osallistua ensi vuonna TERVE-SOS-tapahtum;

Kuva 3.5: Arvio seuraavan vuoden osallistumisesta eri sukupuolilla (prosenttia, N=426)

terveyden- ja sairaanhoitajista 26 prosenttia ilmoitti varmasti osallistuvansa myös ensi vuonna.

Mielenkiintoista oli myös, että eroavaisuuksia näytti syntyvän enimmäkseen epävarmuuden ja varman osallistumisen välille. Niiden osuus, jotka eivät varmasti aio osallistua ensi vuonna oli kaikissa ryhmissä 0-13 prosenttia. Epävarmuus oli huomattavasti yleisempää sosiaali- ja terveydenhuollon suorittavien työntekijöiden ja sairaanhoitajien ryhmässä. Tosin myös sukupuoli voi vaikuttaa ilmoitettuun tulevaan osallistumishalukkuuteen, sillä projekti-, kehitys- ja suunnittelutehtävissä toimivissa, sosiaalialan johtavissa työntekijöissä sekä muissa ylemmissä toimihenkilöissä ja virkamiehissä on enemmän miehiä kuin muissa ryhmissä keskimäärin.

Edelleen tarkasteltiin tulevan vuoden osallistumista jatkuvuuden näkökulmasta. Oletus on, että koulutustapahtumaan osallistuminen on varmempaa jatkossa, jos henki-

lö on osallistunut monta kertaa aiemmin. Vertailtiin tähän kysymykseen vastanneiden keskimääräisiä aikaisempia osallistumiskertoja. Tulosten perusteella voidaan sanoa, että ne, jotka ovat varmoja seuraavan vuoden osallistumisesta, ovat yleensä myös osallistuneet tapahtumaan useamman kerran. Epävarmuus tai tieto siitä, että ei osallistu seuraavana vuonna, johtuu siis osittain myös siitä, että on ollut tapahtumassa tutustumismielessä.

Taulukko 3.26: Muuttujan “Montako kertaa aiemmin olette osallistunut” keskiarvovertailu muuttujan “Aiotteko osallistua seuraavana vuonna” luokissa (osallistumisten keskiarvo)

Osallistuu seuraavana vuonna	Aiemmat osallistumiskerrat (keskiarvo)
Ei	0,9
EOS	1,2
Kyllä	3,0

(N=423, p-arvo .000\*\*\*)

### 3.10 Tulevaisuudessa järjestettäviä TERVE-SOS tapahtumia koskevat toiveet

#### 3.10.1 Koulutustapahtuman pituus ja hinta

Koulutustapahtuman järjestämistä mietittäessä on tapahtuman pituus olennainen sekä kustannuksiin että ohjelman sisältöön vaikuttava seikka. Haastateltavista varsin moni on lyhyemmän, eli kaksipäiväisen tapahtuman kannalla.

Lähes puolet vastaajista koki sopivaksi pituudeksi kaksi päivää. Kohdan 31 avovastauksissa syinä on mainittu esimerkiksi se, että kaksi päivää olisi helpompi saada töistä vapaaksi. Tapahtuman lyhentäminen mahdollistaisi osallistumisen useammille esim.

Taulukko 3.27: Mikä olisi mielestänne sopivin pituus koulutustapahtumalle jatkossa?  
(prosenttia, N=425)

Yksi päivä	1
Kaksi päivää	48
Kolme päivää	51

työssäkäyville henkilöille. Kuitenkin yli puolet vastaajista piti kolmea päivää jatkossakin sopivana pituutena tapahtumalle.

Taulukko 3.28: Mikä olisi kohtuullinen hinta kolmen päivän osallistumisesta TERVE-SOS -tapahtumaan muihin vastaaviin tapahtumiin verrattuna? (prosenttia, N=417)

250 euroa	74
300 euroa	24
350 euroa	2
400 euroa	0

Odotetusti mielipiteet tapahtuman hinnasta kasautuivat alimpiin vaihtoehtoihin. Alin mahdollinen vaihtoehto keräsi suurimman osan vastauksista. Mielenkiintoista oli kuitenkin että liki neljännes vastanneista pitäisi yli 17 prosentilla korotettua hintaa kohtuullisena. Niillä jotka olivat saaneet osallistumismaksusta ryhmälennuksen tämä korotusprosentti olisi jopa noin 22. Mielenkiintoista olisi tässä vaiheessa ollut kysyä sitä, kuka tapahtuman maksaa. Itse maksavien ja niiden joilla maksajana on työnantaja välillä voisi olla eroja. Korkeammat hintavaihtoehdot saivat vain nimellistä kannatusta tai eivät saaneet kannatusta lainkaan.

Lomakkeen kohdan 31 avovastauksissa oli muutama yleinen maininta hinnan alentamisesta ja opiskelijahinnan muuttamisesta sellaiseksi, joka olisi mahdollista opintotuesta maksaa. Opiskelijahinnan alentaminen nykyisestääänkin voisi olla joiltain osin perusteltua: Jos nykyiset sosiaali- ja terveystieteiden opiskelijat tottuisivat käymään TERVE-SOS -koulutustapahtumassa jo opiskeluaikanaan, voisivat he mahdollisesti jatkaa tätä tapansa myös työelämään siirryttyään

### *Avovastaukset*

Haastateltavat esittivät toiveita tulevaisuuden TERVE-SOS 2002 -tapahtumalle vapaasti avomuotoisilla vastauksilla. Vastaukset analysoitiin laadullisesti, kategorisoimalla ryhmiin. Osa muodostuneista ryhmistä on esitelty jo edellä niihin liittyvien haastattelukysymysten kohdalla. Niitä toiveiden ja kommenttien ryhmiä, joita ei voitu sijoittaa minään haastattelukysymyksen yhteyteen, esitellään tässä luvussa.

#### **3.10.2 Aikataulut**

Aikataulut muodostivat oman toiveiden ja kommenttien ryhmän. Haastateltavat toivoivat luennoille enemmän pituutta, jolloin hyvälle luennoitsijoilla olisi enemmän aikaa paneutua asiaan. Myös keskustelulle ja vuorovaikutukselle toivottiin enemmän aikaa. Eräs haastateltava ehdotti, että seminaarien rinnalle järjestettäisiin avoimia keskustelufoorumeja, joissa olisi mahdollisuus ajatusten vaihtoon.

Osa haastateltavista toivoi, että tapahtumassa päivät olisivat hieman lyhyempiä. Aamulla 8.30 alkavia luentoja pidettiin liian varhaisina. Eräs ehdotus koski ensimmäisen päivän aloituksen siirtämistä myöhemmäksi. Tämä helpottaisi kauempaa tulevien ehtimistä tapahtumaan.

Mielenkiintoista oli, että avovastauksissa seminaareja toivottiin olevan jatkossa nykyistä vähemmän. Tällöin olisi helpompi valita mihin seminaareihin osallistuisi. Seminaarin valitsemista helpottaisi myös aiheiltaan kaukana toisistaan olevien seminaarien (esimerkiksi terveys ja sosiaalipuoli) sijoittaminen samanaikaisiksi.

Seminaareista toiseen ”ramppaaminen” tuntui häiritsevän haastateltavia. Ehdotettiin, että kun ovet laitetaan kiinni, ei luentosaliin enää pääsisi. ”Ravaamista” voisi hillitä myös tarkkojen aikaraamien asettaminen luennoille ja niissä pysyminen. Soraääni tässäkin asiassa tuli esille. Eräs haastateltava toivoi, että tauot olisivat eri seminaareissa

eri aikaan. Ilmeisesti tällä kommentilla viitataan ruuhkien pienenemiseen ruokailussa ja kahvitauoilla.

### **3.10.3 Tapahtuman tiedotus**

Tapahtuman tiedotus sai oman ryhmänsä kommenttien joukosta. Tapahtuman ennakkotiedotukseen kaivattiin joitakin parannuksia. Esimerkiksi ohjelmat haluttiin saada osallistujille hyvissä ajoin ja luentotiivistelmät luettaviksi www-sivuille ennen tapahtumaa. Tapahtumasta haluttiin lisää tietoa myös lautakuntatasolle. Tapahtumaa koskevista muutoksista toivottiin tiedotettavan niille, jotka olivat ilmoittautuneet etukäteen. Tähän tarkoitukseen esitettiin sähköpostin käyttöä.

Ohjelmalehteä pidettiin nykyisessä muodossaan hieman vaikealukuisena ja sitä toivottiinkin selkeytettävän. Haastateltavat toivoivat myös, että tapahtumapaikkojen ja luentosalien sijainnit kerrottaisiin jo ennakkotiedoissa (mikä kylläkin toteutui tapahtuman www-sivuilla). Lisäksi esitteissä toivottiin luentojen aiheiden olevan selvemmin esillä. Bussikyvydytykset tapahtumapaikkojen, Paviljongin ja Agoran, välillä saivat paljon kommentteja. Niistä tiedottamiseen (kuuluttamiseen) toivottiin parannuksia, jos tulevaisuudessa tapahtuma on jaettuna useampaan kuin yhteen paikkaan.

### **3.10.4 Tapahtuman järjestäminen pohjois-Suomessa**

Haastateltavat esittivät toiveen, että TERVE-SOS järjestettäisiin pohjois-Suomessa. Tapahtumapaikoiksi esitettiin Oulua ja Rovaniemeä.<sup>2</sup> Seminaarien aiheiksi esitettiin esimerkiksi seudullista yhteistyötä ja Pohjoiskalottiin liittyviä aiheita.

<sup>2</sup>Koulutustapahtuma on järjestetty Oulussa. Lomakkeesta ei voi päätellä, onko haastateltava tiennyt tämän.

### **3.10.5 Ruokailu**

Tämän vuoden tapahtumapaikkaa – lähinnä Paviljonkia ja sen lähiympäristöä – kritisoitiin sen ruokailu ja kahvimahdollisuuksien suhteen. Ruokailua moitittiin Paviljongin ravintolassa kalliiksi, eikä lähistöllä ollut muita kohtuuhintaisia ravintoloita. Vierasessa kiinteistössä toimivaa ravintolan pitäjiä ei erään haastateltavan mukaan oltu ”varoitettu” messu tai kongressivieraista, jotka saattaisivat ruokailla ravintolassa. Tästä oli ilmeisesti koitunut harmia. Järjestäjän haluttiin kiinnittävän huomiota liian pitkiin ruokajonoihin sekä lisäävän kahvi- ja vesipisteitä.

### **3.10.6 Muita mainintoja**

Lopuksi jäi ryhmä kommentteja, jotka eivät sopineet mihinkään edellä olevista ryhmistä. Kommenteissa kritisoitiin muun muassa arvointihaastattelua. Sitä pidettiin liian pitkänä.

Tapahtuman yhteydessä järjestetyt messut saivat muutamia kommentteja. Ne koettiin sopivan hyvin koulutustapahtuman yhteyteen, mutta toivottiin, että messujen näytteilyt olisi sijoiteltu asiakokonaisuuksittain. Posterialue, joka nyt oli messuhallin perimmäisessä nurkassa, toivottiin keskeisemmälle paikalle. Yhdessä evaluaatioryhmän tekemässä vapaamuotoisessa haastattelussa moniin TERVE-SOS tapahtumiin osallistunut tutkija arvosteli messujen järjestämistä koulutustapahtuman yhteydessä, ja toivoi niiden selkeämpää erottamista eri tilaisuuksiksi.

Jyväskylän kaupungin järjestämät jumppatuokiot saivat positiivista palautetta, ja niitä toivottiinkin myös ensi vuoden TERVE-SOS 2002 -tapahtumaan.

Paviljongin pihaaluetta kritisoitiin, koska siellä ei ollut tarpeeksi istuimia eikä paikokitustilaa. Ympäristöltä toivottiin vehreyttä. Kommentti koski ilmeisesti Paviljongin piha-aluetta, sillä muutoinhan sekä ilmat että kaunis, vihreä Jyväskylä muodostivat hyvät puitteet koulutustapahtumalle.

### 3.10.7 Kannustavat kommentit

TERVE-SOS 2002 -tapahtumalle osoitetut kannustavat kommentit saivat myös oman ryhmänsä. Yllättävää ei ole, että tämä ryhmä jäi kaikista ryhmistä pienimmäksi – yleensä myönteistä palautetta saadaan, asiassa kuin asiassa, harvoin. Positiiviset terveiset kuuluivat esimerkiksi näin:

*Homma toimii, paras kuuteen vuoteen!*

*Samaan malliin!*

## 4 Arvioinnin yhteenveto

Koetamme päätteeksi esittää yhteenvedon omaisesti arvion TERVE-SOS 2002 - tapahtuman onnistumisesta. Arvio perustuu sekä tehtyyn kyselyyn että tekemiimme havaintoihin ja vapaamuotoisiin haastatteluihin.

Raportin alussa esitetyt arviointikriteerit olivat:

- Sisältöjen onnistuminen: pystyikö koulutustapahtuma valottamaan sosiaalisen pääoman käsitettä.
- Sektorirajojen ylittyminen: toteutuiko koulutustapahtuman järjestäjien pyrkimys tehdä aidosti sektorirajat ylittävä koulutustapahtuma.
- Järjestelyjen toimivuus: Miten onnistuneilta koulutustapahtuman järjestelyt vaikuttivat.

Koetamme seuraavassa yhteenvetävästi arvioida, miten TERVE-SOS 2002 -tapahtuma onnistui näiden kriteerien suhteen.

## **4.1 Koulutustapahtuman sisällöllinen anti ja päivien pääteema**

Puolet haastatelluista sai koulutustapahtuman teemasta (sosiaalinen pääoma) kattavan kuvan. Koulutustapahtuman seminaarien luennoitsijoita pidettiin pääosin hyvinä ja aiheita yleisesti ajankohtaisina. Sekä kyselytutkimuksen että havainnoinnin perusteella luennoitsijoiden taso oli kuitenkin melko vaihteleva. Uutta tietoa saadaan niinkään vaihtelevasti. Vaikuttaa siltä, että tarjontaa pitäisi tiivistää ja luennoitsijoita seuloa tarkemmin. Seminaareja vähentämällä voitaisiin syventyä teemoihin paremmin; tämä auttaisi myös sisältöjen tason ylläpitämisessä. Koulutustapahtuman kesto jakoi mielipiteet lähes kahtia. Nykyistä lyhyempää eli kaksipäiväistä tapahtumaa perusteltiin työssäkäyvien paremmilla mahdollisuuksilla osallistua tapahtumaan. Keskusteluun jäävä aika seminaareissa oli myös merkittävä seikka seminaarien onnistumisen arvioimisessa. Ne, joiden mielestä keskusteluille ei jäänyt aikaa, katsoivat ajan puutteen johtuvan liian täydestä ohjelmasta. Edelleen toivottiin tiivistystä. Seminaarien vetäjien rooli on tässä yhteydessä tärkeä. Heitä tulisi ohjeistaa yhtenäisellä tavalla siten, että keskustelulle jäävä aika olisi kaikissa seminaareissa riittävä.

Antaisimme tästä kouluarvosanan 8.

## **4.2 Sosiaali- ja terveydenhuollon sektorirajojen ylittyminen**

Suurin osa vastaajista on sitä mieltä, että tapahtuma painottui tasaisesti molempiin aloihin. Jos painotusta koettiin tapahtuvan jompaan kumpaan alaan, se oli sosiaalia. Näin siitä huolimatta, että suoranaisesti sosiaalihuoltoon tai vaikkapa sosiaalityöhön liittyviä seminaareja ohjelmassa ei ollut monia. Monet terveydenhuoltoa edustavat haastatellut kokivat tapahtuman olevan silti "sosiaalipainotteinen". Puolet osanottajista oli sosiaalihuollon edustajia, joten tietty sosiaalipainotteisuus voisi sinänsä olla

perusteltuakin. Todennäköistä on, että terveydenhuoltoa edustavat osanottajat kokivat sävyiltään sosiaalitieteelliset koulutustilaisuudet “sosiaalipainotteiseksi”. Siten esimerkiksi päivien pääteema saatettiin joissakin kommenteissa katsoa “sosiaalipainotteiseksi”, mitä se ei ollut, jos sosiaalipainotteisuuden katsotaan viittaavan sosiaalialaan tai sosiaalihuoltoon.

Antaisimme tästä kouluarvosanan 7.

### 4.3 Koulutustapahtuman järjestelyt

Järjestelyt toimivat lähes moitteetta. Tiettyä hankaluutta aiheutti seminaarien jakautuminen Paviljonkiin ja Agoraan. Koulutustapahtuman kahden tilan välinen bussikuljetus ei tuntunut toimivan. Vaikka ilmat suosivat, eikä kävelymatka ollut Paviljongista Agoraan pitkä, kokivat ilmeisesti jotkut matkan harmilliseksi. Voi olla kuitenkin vaikea järjestää koulutustapahtumaa vain yksissä tiloissa ellei tapahtumaa sitten keskitetä Helsingin Messukeskuksen kaltaisiin tiloihin.

Useimmiten järjestelyt seminaarituloissa toimivat oivallisesti. Tekniikka (kuten piirtoheittimet, Power Point -esitykset, äänentoisto) toimi yleensä ottaen hyvin, ja tekninen tuki oli tarvittaessa paikalla. Poikkeuksia oli vähän: näistä esimerkkinä vaikkapa Rafael Wardin tuotannon ympärille järjestetty seminaari, joka oli niin suosittu, että tilaksi varattu pieni luokka muuttui sietämättömän kuumaksi ja ahtaaksi.

Koulutustapahtuman tiloissa siisteys ja viihtyisyys oli otettu huomioon. Paviljongin henkilökunta oli asiantuntevaa ja palveluultista.

Plenaariesitelmää pidettiin hyvänä tapana aloittaa päivät, mutta havainnointi ja runsas kato haastatteluvastauksissa antaa aihetta myös kriittisiin kommentteihin. Kannattako panostus plenaareihin, jos yleisöä on niukasti? Plenaariesitelmien aikaisuus karsi todennäköisesti yleisöä.

Antaisimme tästä kouluarvosanan 9.

#### 4.4 Oma kokonaiskuvamme

TERVE-SOS 2002 -tapahtuma vaikutti onnistuneen kiitettävästi. Haastateltavat arvioivat keskimäärin koulutustapahtumaa (hiukan leikkimielisesti) kouluarvosanan 8.17 arvoisesti. Omakin kokonaisarvosanamme oli keskiarvoltaan 8, kun arvioimme tapahtumaa sisältöjen, järjestelyjen ja “moniammatillisuuden” suhteen.

Tapahtuman jatkokehittämissä ja siihen liittyvässä tavoitteenasettelussa on hyvä miettiä Jyväskylässä järjestetyn koulutustapahtuman osallistujia. Koulutustapahtuman osallistujakunta oli tyypillisesti vankasti keski-ikäisiä esimies- tai kehittämistehtävissä toimivia eteläsuomalaisia, useimmiten sosiaalihuollossa työskenteleviä naisia. Jo monasti aiemmin koulutustapahtumaan osallistuneet eivät välttämättä saa sisällöllisesti seminaareista paljoakaan, mutta he arvostivat TERVE-SOS 2002 -tapahtumaa mahdollisuutena tavata kollegoja, solmia uusia tuttavuuksia ja haistella uusia tuulia. Sisällöllisesti koulutustapahtumasta ehkä eniten hyötyvät ovat opiskelijoita ja sosiaali- ja terveysalan suorittavan tason työntekijöitä. Tulevaisuudessa he voisivat olla merkittävämpikin osanottajaryhmä, mutta todennäköisesti monille sosiaali- ja terveysalan opiskelijoille osanottomaksut ovat nykyisellään liian kalliita. Opiskelijoiden nykyistä laajempi osallistuminen voisi olla tapahtuman tulevaisuuden kannalta tärkeä seikka, johon kannattaisi panostaa. Esimerkiksi lääketieteen ja sosiaalityön opiskelijoiden kohtaaminen voisi jatkossa näkyä helpompana yhteistyönä. Sosiaali- ja terveysalan sinikaulustyöläisille osallistumisen edellytyksenä on se, että työnantaja maksaa osanottomaksut.

TERVE-SOS 2002 -tapahtuman osanottajien toive siitä, että tapahtumaa edelleen järjestetään myös Etelä-Suomen ulkopuolella, on ymmärrettävä ja varteenotettava. Tapahtumaa arvostetaan ehkä Väli- ja Pohjois-Suomessa enemmän kuin Etelä-Suomessa, jossa

erilaisia koulutustilaisuuksia on muutenkin riittämiin. Terve-Sos tapahtuman järjestämispaikan valinta onkin tärkeä strateginen siirto sosiaali- ja terveysalan kehittämisessä.

# Kirjallisuutta

Alkula, Tapani, Pöntinen, Seppo & Ylöstalo, Pekka (1994). *Sosiaalitutkimuksen kvantitatiiviset menetelmät*. Porvoo, Helsinki, Juva: WSOY.

Manninen, Pentti (2000). *Johdatus tilastolliseen data-analyysiin*. Matematiikan, tilastotieteen ja filosofian laitos, B 44. Tampereen yliopisto.